



T.C.  
MUŞ ALPARSLAN ÜNİVERSİTESİ

# 2018-2022 STRATEJİK PLANI



Aralık-2017



Gözlerimizi kapayıp tek başımıza yaşadığımızı düşünemeyiz. Memleketimizi bir çember içine alıp dünya ile alakasız yaşayamayız... Aksine yükselmiş, ilerlemiş medeni bir millet olarak medeniyet düzeyinin üzerinde yaşayacağız. Bu hayat ancak ilim ve fen ile olur. İlim ve fen nerede ise oradan alacağız ve her millet ferdinin kafasına koyacağız. İlim ve fen için kayıt ve şart yoktur.

*M. Atatürk*

## İÇİNDEKİLER

ÜST YÖNETİCİ SUNUŞU .....	1
1. GİRİŞ.....	2
2. STRATEJİK PLAN HAZIRLIK SÜRECİ VE YÖNTEMİ .....	3
3. MEVCUT DURUM ANALİZİ .....	9
3.1 2013-2017 Dönemi Stratejik Planının Değerlendirilmesi.....	9
3.2 ÜNİVERSİTENİN TARİHİ GELİŞİMİ .....	9
3.3 ORGANİZASYON ŞEMASI .....	17
3.4 YASAL YÜKÜMLÜLÜKLER VE MEVZUAT ANALİZİ .....	18
3.5 SUNULAN HİZMETLER.....	20
3.5.1 Eğitim-Öğretim Hizmetleri .....	20
3.5.2 Bilimsel Araştırma Projeleri ve Yayınlar .....	29
3.5.2.1 Üniversite Dışı Kuruluşlar Tarafından Desteklenen Projeler .....	29
3.5.2.2 Bilimsel Yayınlar ve Bildiriler.....	29
3.6 PAYDAŞ ANALİZİ .....	30
3.7 PAYDAŞ ANKETLERİ .....	32
3.7.1 Anketlerin Hazırlanması ve Genel Metodolojisi .....	32
3.7.2 Dış Paydaş Anketlerinin Sonuçları .....	33
3.7.3 İç Paydaş Anketlerinin Değerlendirilmesi.....	36
3.7.3.1 Öğrenci Anketinin Sonuçları .....	37
3.7.3.2 Akademik Personel Anketinin Sonuçları.....	40
3.7.3.3 İdari Personel Anketinin Sonuçları .....	42
3.8 KURUM İÇİ ANALİZ .....	43
3.8.1 İnsan Kaynakları.....	44
3.8.1.1 Akademik Personel Durumu .....	44
3.8.1.2 İdari Personel Durumu.....	48
3.8.2 Fiziki Kapasite ve Sahip Olunan Taşınmazlar .....	51
3.8.2.1 Eğitim Alanları .....	51
3.8.2.2 Sosyal Alanlar.....	52
3.8.2.3 Hizmet Alanları.....	53
3.8.2.4 Depo, Arşiv, Sistem Odası, Atölye Alanları ve Taşıtlar .....	54
3.8.3 Teknik Donanım ve Cihazlar.....	54
3.8.4 Kütüphane Hizmetleri ve Kültürel Faaliyetler .....	55



3.8.5 Mali Durum ve Proje Bilgileri .....	56
3.8.5.1 Temel Mali Tablolara Dair Açıklamalar .....	60
3.8.5.2 2016 Yılı Gelirleri .....	60
3.8.5.3 Yatırım ve Proje Bilgileri .....	61
3.8.5.3.1 Yatırımlar .....	61
3.8.5.3.2 Projelerle İlgili Açıklamalar .....	64
3.8.5.3.2.1 2009H031940 Kampüs Altyapısı .....	65
3.8.5.3.2.2 2009H031950 Derslik ve Merkezi Birimler .....	65
3.8.5.3.2.3 2009H031960 Lojman ve Sosyal Tesisler .....	70
3.8.5.3.2.4 2010H050190 Açık ve Kapalı Spor Tesisleri .....	71
3.8.5.3.2.5 2010K121230 Merkezi Araştırma Laboratuvarı .....	72
3.8.5.3.2.6 2016H034270 Çeşitli Ünitelerin Etüd ve Projesi .....	72
3.8.5.3.2.7 2016H034260 Muhtelif İşler .....	72
3.8.5.3.2.8 2016H034250 Yayın Alımları .....	72
3.9 ÇEVRE ANALİZİ .....	73
3.9.1 Dünyadaki Durum ve Gelişmeler .....	73
3.9.2 Yüksek Öğrenimin Türkiye'deki Durumu .....	74
<b>4. SWOT (GZFT) ANALİZİ .....</b>	<b>75</b>
4.1 Güçlü Yönlerimiz .....	75
4.2 Zayıf Yönlerimiz .....	75
4.3 Fırsatlarımız .....	75
4.4 Tehditlerimiz .....	76
<b>5. GELECEĞE BAKIŞ .....</b>	<b>76</b>
5.1 Misyon, Vizyon, Temel Değerler ile Stratejik Amaç ve Hedefler .....	76
5.1.1 Misyon .....	76
5.1.2 Vizyon .....	76
5.1.3 Temel Değerler .....	76
5.1.4 Stratejik Amaç ve Hedefler .....	77
<b>6. MALİYETLENDİRME .....</b>	<b>88</b>
<b>7. İZLEME VE DEĞERLENDİRME .....</b>	<b>91</b>

## TABLULAR

<b>Tablo 1.</b> Stratejik Plan Hazırlama Komisyonu .....	4
<b>Tablo 2.</b> 2018-2022 Stratejik Plan Hazırlık Programı .....	6
<b>Tablo 3.</b> Eğitim Fakültesi Bölüm ve Program Durumu .....	10
<b>Tablo 4.</b> Fen Edebiyat Fakültesi Bölüm ve Program Durumu.....	11
<b>Tablo 5.</b> İktisadi ve İdari Bilimler Fakültesi Bölüm ve Program Durumu .....	11
<b>Tablo 6.</b> İslami İlimler Fakültesi Bölüm ve Program Durumu .....	12
<b>Tablo 7.</b> Mühendislik-Mimarlık Fakültesi Bölüm ve Program Durumu .....	13
<b>Tablo 8.</b> Sağlık Yüksekokulu Bölüm ve Program Durumu .....	13
<b>Tablo 9.</b> Teknik Bilimler Meslek Yüksekokulu Bölüm ve Program Durumu .....	14
<b>Tablo 10.</b> Sosyal Bilimler Meslek Yüksekokulu Bölüm ve Program durumu .....	15
<b>Tablo 11.</b> Malazgirt Meslek Yüksekokulu Bölüm ve Program durumu.....	16
<b>Tablo 12.</b> Sağlık Hizmetleri Meslek Yüksekokulu Bölüm ve Program durumu .....	16
<b>Tablo 13.</b> 2016-2017 Akademik Birimlere Göre Öğrenci Sayıları.....	21
<b>Tablo 14.</b> Yıllara Göre Öğrenci Sayıları.....	22
<b>Tablo 15.</b> Akademik Birimlere Ait 2016-2017 Eğitim-Öğretim Yılı Öğrenci Kontenjanları ve Doluluk Oranları.....	23
<b>Tablo 16.</b> 2015-2016 Eğitim-Öğretim Döneminde Mezun Olan Öğrenci Sayısı .....	24
<b>Tablo 17.</b> Ders Veren Kadrolu Öğretim Elemanı Sayısı .....	25
<b>Tablo 18.</b> Ders Veren Kadrolu Öğretim Elemanına Düşen Öğrenci Sayısı.....	27
<b>Tablo 19.</b> Erasmus Kapsamında Öğrenci Değişim Programı ile Giden Öğrenci Sayısı .....	28
<b>Tablo 20.</b> Farabi Değişim Programı Kapsamında Gelen/Giden Öğrenci Sayısı.....	28
<b>Tablo 21.</b> Üniversite Dışı Kuruluşlar Tarafından Desteklenen Projeler .....	29
<b>Tablo 22.</b> Bilimsel Yayınlar ve Bildiriler .....	30
<b>Tablo 23.</b> Üniversitenin İç ve Dış Paydaşları .....	31
<b>Tablo 24.</b> Ankete Katılan Dış Paydaşların Niteliği.....	33
<b>Tablo 25.</b> Dış Paydaş Anketlerinin Toplu Sonuçları .....	34
<b>Tablo 26.</b> Dış Paydaşların Üniversitenin Birimleri ile İlgili Memnuniyet Dereceleri .....	35
<b>Tablo 27.</b> Dış Paydaşların Üniversitede Eğitim-Öğretim, Bilimsel Araştırma, Temel Değerler ve Sosyal Sorumluluk Faaliyetlerine ilişkin Memnuniyet Dereceleri.....	36
<b>Tablo 28.</b> Ankete Katılan Öğrencilerin Akademik Birimler İtibariyle Dağılımı.....	37
<b>Tablo 29.</b> Ankete Katılan Öğrencilerin Cinsiyete Göre Dağılımı .....	38
<b>Tablo 30.</b> Ankete Katılan Öğrencilerin Sınıflara Göre Dağılımı .....	38
<b>Tablo 31.</b> Öğrenci Anketi Sorularının Toplu Sonuçları.....	39
<b>Tablo 32.</b> Ankete Katılan Akademik Personelin Unvanlara Göre Dağılımı.....	40
<b>Tablo 33.</b> Ankete Katılan Akademik Personelin Kurumdaki Hizmet Süreleri.....	40



<b>Tablo 34.</b> Akademik Personel Anketinin Toplu Sonuçları.....	41
<b>Tablo 35.</b> Ankete Katılan İdari Personelin Unvana Göre Dağılımı.....	42
<b>Tablo 36.</b> Ankete Katılan İdari Personelin Kurumdaki Hizmet Süreleri.....	42
<b>Tablo 37.</b> İdari Personel Anketinin Toplu Sonuçları.....	43
<b>Tablo 38.</b> Yıllara Göre Kadrolu Akademik Personel Sayıları .....	44
<b>Tablo 39.</b> 2547 Sayılı Yükseköğretim Kanunu Kapsamında Diğer Üniversitelerden Gelen Akademik Personel.....	45
<b>Tablo 40.</b> 2016 Yılı İçinde Atanan ve Görevlendirilen Öğretim Elemanı Sayısı .....	46
<b>Tablo 41.</b> Birimler Bazında Lisansüstü Eğitim Yapmak Üzere Araştırma Görevlilerinin Görevlendirme Sayısı.....	47
<b>Tablo 42.</b> Kadrolu Akademik Personelin Cinsiyet İtibariyle Dağılımı .....	47
<b>Tablo 43.</b> Hizmet Sınıflarına Göre İdari Personelin Dağılımı .....	48
<b>Tablo 44.</b> Hizmet Sınıflarına Göre İdari Personel Sayısı ve Atanma Yöntemi .....	48
<b>Tablo 45.</b> İdari Personelin Eğitim Durumuna Göre Dağılımı .....	49
<b>Tablo 46.</b> İdari Personelin Unvan Durumu ve Yıllara Göre Dağılımı.....	50
<b>Tablo 47.</b> İdari Personelin Hizmet Süreleri İtibariyle Dağılımı .....	51
<b>Tablo 48.</b> Eğitim Alanları ve Kapasitesi.....	52
<b>Tablo 49.</b> Sosyal Alanlar ve Spor Tesisleri .....	53
<b>Tablo 50.</b> Akademik ve İdari Personel Hizmet Alanları .....	53
<b>Tablo 51.</b> Depo, Arşiv, Sistem Odası ve Atölye Alanları .....	54
<b>Tablo 52.</b> Taşıtlar.....	54
<b>Tablo 53.</b> Teknik Donanım ve Cihazlar .....	55
<b>Tablo 54.</b> 2016 Yılı Kütüphane Koleksiyon Durumu .....	56
<b>Tablo 55.</b> Bütçe Uygulama Sonuçları.....	56
<b>Tablo 56.</b> 2016 Yılı Ekonomik ve Fonksiyonel Sınıflandırmaya Göre Bütçe Giderleri .....	59
<b>Tablo 57.</b> 2016 Yılı Gelir Tablosu.....	60
<b>Tablo 58.</b> 2016 Yılında Sektörel Bazda Gerçekleşen Yatırım Miktarları .....	61
<b>Tablo 59.</b> Projeler ve Ödenek Durumları .....	62
<b>Tablo 60.</b> İnşaatı Tamamlanan ve Devam Eden Projeler .....	63
<b>Tablo 61.</b> Fakülte, Yüksekokul ve Meslek Yüksekokullarında Derslik Kullanım Sıklığı Analizi.....	66
<b>Tablo 62.</b> 2016 Yılı Hizmet Alımları .....	72
<b>Tablo 63.</b> Amaç Hedef ve Faaliyetler.....	78
<b>Tablo 64.</b> Yıllara Göre Bütçe Ödenek Tahminleri .....	88
<b>Tablo 65.</b> Maliyetlendirme .....	89
<b>Tablo 66.</b> Gelir Kaynakları.....	91

## GRAFİKLER

<b>Grafik 1.</b> Yıllara Göre Öğrenci Sayıları .....	23
<b>Grafik 2.</b> Ders Veren Kadrolu Öğretim Elemanı Sayısı.....	26
<b>Grafik 3.</b> Akademik Birimlere Göre Öğretim Üyesi Sayısı .....	26
<b>Grafik 4.</b> Ders Veren Kadrolu Öğretim Elemanına Düşen Öğrenci Sayısı .....	27
<b>Grafik 5.</b> Yıllara Göre Akademik Kadro Durumu .....	45
<b>Grafik 6.</b> Personelin Eğitim Durumuna Göre Dağılımı.....	49
<b>Grafik 7.</b> Personelin Hizmet Sürelerine Göre Dağılımı .....	51
<b>Grafik 8.</b> 2016 Bütçe Harcamaları.....	57
<b>Grafik 9.</b> Bütçe Uygulama Sonuçları .....	58
<b>Grafik 10.</b> 2016 Gerçekleşen Bütçe Gelirleri .....	61





## ÜST YÖNETİCİ SUNUŞU



Üniversiteler, ürettikleri evrensel bilgi, geliştirdikleri teknoloji ve yetiştirdikleri insan kaynaklarıyla içinde buldukları toplum ve insanlık için önemli fonksiyonlar icra ederler. Bu özellikleriyle üniversiteler toplumun refah düzeyi ve hayat standardının yükseltilmesi yönünde önemli bir rol üstlenirler. Bu rollerini sağlıklı bir şekilde ifa etmeleri, ancak iyi bir stratejik planla mümkündür.

Diğer kamu kurumları gibi üniversiteler de sınırlı kaynaklarla faaliyetlerini sürdürmek zorundadır. Bir üniversitenin söz konusu kaynaklarla kendini geleceğe hazırlaması, iyi bir planlamayla kaynaklarını ekonomik, etkin, verimli ve yerinde kullanmasına bağlıdır.

Yükseköğretim sisteminin hesap verebilirlik temelinde özerklik, performans odaklılık, ihtisaslaşma ve çeşitlilik ilkeleri çerçevesinde kalite odaklı bir yapıya dönüşmesi, nitelikli araştırmaların yapılmasını sağlayacak çalışmaların hayata geçirilmesine bağlıdır. Akademik çalışmalar, üniversitelerin söz konusu nitelikli eserlere çağdaş gelişmeler paralelinde vücut vermesi bakımından hayati derecede önemlidir.

Kurumların etkin ve verimli çalışması, şeffaf ve katılımcı bir yönetim anlayışını benimseyip hesap verme sorumluluğunu göz önünde bulundurmalarıyla mümkündür. Bu amaçla, gelişmiş ülkeler başta olmak üzere kamu yönetiminde yeniden yapılanma çalışmaları pek çok ülkede gündeme gelmiştir. Ülkemizde 5018 sayılı Kamu Mali Yönetimi ve Kontrol Kanunu ile de kamu idarelerinin kendi stratejik planlamalarını yapmaları zorunlu hale getirilmiştir.

Bu süreçte Üniversitemiz misyon, vizyon, temel ilkeler, stratejik amaç ve hedefler ile faaliyetlerini belirlemek, kaynaklarını maksimum düzeyde kullanmak, daha etkin bir denetime imkân sağlamak ve risk unsurlarına karşı hazırlıklı olmak amacıyla 2018-2022 yıllarını kapsayan stratejik planını hazırlanmıştır. Stratejik planlarda belirlenen amaçlarla ortaya konulan hedeflerin ve serdedilen faaliyetlerin gerçekleşmesi, planın akademik ve idari personel tarafından sahiplenilmesi ile mümkündür.

Muş Alparslan Üniversitesi, kendisini sürekli geliştiren, personeli ve öğrencilerine güven veren, genç ve dinamik kadrosu ile stratejik planında belirlemiş olduğu amaç ve hedefleri en iyi şekilde gerçekleştirmeye odaklanmıştır. “2018-2022 Dönemi Stratejik Planı” hazırlık çalışmalarımıza katkı sağlayan tüm akademik ve idari personelimize yürekten teşekkür ederim.

**Prof. Dr. Fethi Ahmet POLAT**  
**Rektör**

## 1. GİRİŞ

Dünyadaki ve ülkemizdeki hızlı değişimler, geleneksel planlamayı bir tarafa bırakıp stratejik yönetim anlayışını ön plana çıkarmaktadır. Bu nedenle başarılı ve uygulanabilir stratejik planlar oluşturup sürdürülebilirliğini sağlamak, yerine göre esnek uygulamalarla süreci değiştirme yeteneğine sahip olmak son derece önemli hale gelmiştir.

Güçlü bir ülke olma yolunda hızla ilerleyen Türkiye'nin kamuda yeniden yapılanma çerçevesinde ortaya koyduğu pek çok hedef ve yürürlüğe koyduğu birçok uygulama bulunmaktadır. Verimlilik ve etkinliğin ön plana çıktığı, performans odaklı çalışmaların kamu kurumlarında başat rol oynadığı bir sürece girildiği aşikârdır. Bu süreçte kamu kurumlarının kuruluş gerekçelerine uygun olarak yapılanmaları ve amaçlarını gerçekleştirmeleri, yönetsel kabiliyet ve kapasitelerini geliştirmeleriyle mümkündür.

Toplam kalite yönetimi çerçevesinde kaynakların ve yeteneklerin doğru bir şekilde tespiti, aynı zamanda kaynakların belirtilen amaçlar doğrultusunda verimli ve etkin kullanımını da sağlayacaktır.

Bunun yanında kurumların yenilik ve değişimlere hızla uyum göstermesi büyük önem taşımaktadır. Günümüzde stratejik planlar kurumların değişen şartlara uyum sürecinde en önemli unsurlardan birisidir.

Kurumsal kültürü ve kimliği temsil etme açısından üniversiteler stratejik planlamaya ihtiyaç duyan kurumların başında gelmektedir. Bu sebeple üniversiteler için hazırlanan stratejik planlar diğer kurumlara oranla daha önceliklidir.

Bilim ve teknoloji alanında yaşanan gelişmeler doğrultusunda üniversitelerin araştırma imkânlarının artırılması ise kesintisiz bir gelişimi ve kalite artışını hedefleyen detaylı bir stratejik planlama yapılmasına ve bilimsel faaliyetlerin bu planlama doğrultusunda gerçekleştirilmesine bağlıdır.

Muş Alparslan Üniversitesinin mevcut durum analizi, 2016 yılı sonu verileri esas alınarak hazırlanmıştır. Ayrıca plan dönemi ile sınırlı olmak üzere gelecekteki durumu açıklamaya yönelik tahmini verilerden de istifade edilmiştir.

2018-2022 Stratejik Planı, Muş Alparslan Üniversitesi için bir yol haritası niteliğindedir. Stratejik Plan hazırlanırken Kalkınma Bakanlığı, Maliye Bakanlığı ve Yükseköğretim Kurulunun konuya ilişkin mevzuat hükümleri esas alınmış, bu doğrultuda öngörülen aşamalara azami özen gösterilmiştir. Planda bir yandan Üniversitenin mevcut durumu ortaya konulurken diğer taraftan geleceğe ilişkin amaç ve hedefler tanımlanmış ve bunların nasıl gerçekleşeceği belirlenmiştir.

## 2. STRATEJİK PLAN HAZIRLIK SÜRECİ VE YÖNTEMİ

5018 sayılı Kamu Mali Yönetimi ve Kontrol Kanununun 9'uncu maddesinde; “Kamu idareleri; kalkınma planları, programlar, ilgili mevzuat ve benimsedikleri temel ilkeler çerçevesinde geleceğe ilişkin misyon ve vizyonlarını oluşturmak, stratejik amaçlar ve ölçülebilir hedefler saptamak, performanslarını önceden belirlenmiş olan göstergeler doğrultusunda ölçmek ve bu sürecin izleme ve değerlendirmesini yapmak amacıyla katılımcı yöntemlerle stratejik plan hazırlarlar.” denilmektedir. İlgili mevzuat doğrultusunda Üniversitemiz 2018-2022 dönemi stratejik plan hazırlama çalışmalarını başlatmışlardır.

Üniversitemiz Stratejik planı; makro düzeyde belirlenen ulusal stratejiler, Kalkınma Planı, Orta Vadeli Program ve Faaliyet Alanımızla ilgili diğer ulusal, bölgesel ve sektörel plan ve programları uygun olarak 2017 yılı Mart ayının sonuna kadar hazırlanacaktır.

Üniversitemizde stratejik plan çalışmaları, Rektörlük tarafından yayımlanan 2016/1 sayılı iç genelge ile başlatılmıştır. Üniversitenin “Stratejik Plan Hazırlama Komisyonu” 07/12/2016 tarihinde oluşturulmuş, ilgili genelge doğrultusunda hazırlık çalışmaları tüm akademik ve idari birimlere duyurulmuştur. Aynı genelge ile birimlerden kendi “Stratejik Plan Çalışma Gruplarını” kurup listeyi Rektörlüğe bildirmeleri talep edilmiştir.



**Resim 1.** *Stratejik Plan Hazırlık Komisyonu Üyeleri*

Üniversitenin Stratejik Plan Hazırlama Komisyonu Tablo 1’de belirtilen akademik ve idari personelden oluşmuştur. İlk Stratejik Plan Hazırlık toplantısı 19/12/2016 tarihinde yapılmıştır. Akabinde “Stratejik Plan Hazırlama Komisyonu” tarafından çalışma yöntemi ve takvimi belirlenmiş, “Stratejik Plan Hazırlık Programı” çalışmaları başlatılmıştır. Stratejik Plan Hazırlık Programı, Komisyonun 25/12/2016 tarihli toplantısında görüşülerek kabul edilmiştir.

**Tablo 1. Stratejik Plan Hazırlama Komisyonu**

Unvanı, Adı ve Soyadı	Birimi	İdari Görevi	Komisyonadaki Görevi
Prof. Dr. İbrahim ERDOĞAN	Eğitim Fakültesi	Rektör Yardımcısı	Komisyon Başkanı
Yrd. Doç. Dr. Celil AYDIN	İktisadi ve İdari Birimler Fakültesi	Dekan Yardımcısı	Üye
Yrd. Doç. Dr. Aytuğ ALTIN	Sağlık Yüksekokulu	Müdür Yardımcısı	Üye
Arş. Gör. Abdulmecit YILDIRIM	İktisadi ve İdari Birimler Fakültesi	Öğretim Elemanı	Üye
Öğr. Gör. Harun DEMİR	Genel Sekreterlik	Genel Sek. Yrd.	Üye
Ali Ziver ÇİFCİ	İslami İlimler Fakültesi	Fakülte Sekreteri	Üye
Reşat DEGER	Beden Eğitimi ve Spor Yüksekokulu	Yüksekokul Sek. V.	Üye
Tamer IŞIK	Strateji Geliştirme Daire Başkanlığı	Şube Müdürü	Üye
Cafer KARAKAYA	Öğrenci İşleri Daire Başkanlığı	Şube Müdür V.	Üye
Orumbay YAŞAR	Sağlık Kültür ve Spor Daire Başkanlığı	Şube Müdür V.	Üye
Dilber ÇETİNTAŞ	Bilgi İşlem Daire Başkanlığı	Mühendis	Üye
Nesip TOSUN	Yapı İşleri ve Teknik Daire Başkanlığı	Şef	Üye
Melike KAYA	Strateji Geliştirme Daire Başkanlığı	Bilgisayar İşletmeni	Üye

İlgili mevzuatı ve stratejik planlama kılavuzunda belirtildiği üzere, stratejik plan çalışmalarına katkı sağlamak için mevcut durum analizi, stratejik amaç ile hedef ve faaliyetlerin belirlenmesi konularında, stratejik planlama çalışmalarına katılan tüm akademik ve idari birimlerin personeline gerekli eğitim ve danışmanlık hizmetleri Strateji Geliştirme Daire Başkanı kadrosunda bulunan Reşat DEGER tarafından verilmiştir.

Bu doğrultuda; kurum stratejik planlama kılavuzu hazırlanmış, Üniversite bünyesinde yer alan harcama yetkilileri ve stratejik plan hazırlık çalışmalarına katılan personelle paylaşılmıştır. Önceki dönem stratejik plan uygulama sonuçları çalışanlarla değerlendirilmiş, bu hususta yapılması gerekenler, girdi/çıktı ve performans açısından sonuçlar ortaya konulmuştur. Ayrıca, Stratejik Plan hazırlık çalışmaları yapılırken, Kalkınma Bakanlığınca hazırlanan “Üniversiteler İçin Performans Göstergesi” taslağından faydalanılmıştır. Stratejik amaç, hedef ve faaliyetler harcama birimleriyle paylaşılmış bu konudaki, beklenti ve önerileri dikkate alınmıştır.

Kamu İdarelerinde Stratejik Planlamaya İlişkin Usul ve Esaslar Hakkında Yönetmelik hükümlerine uygun olarak Stratejik Plan Hazırlama Komisyonu tarafından üç aşamalı bir çalışma takvimi belirlenmiştir. Bu çalışma takviminde 1’inci aşama mevcut durum analizinin

yapılması, 2'nci aşama misyon, vizyon, stratejik amaçlar, hedefler ve faaliyetler ile performans göstergelerinin belirlenmesi, 3'üncü aşama ise tamamlanan stratejik planın Stratejik Plan Hazırlama Komisyonu tarafından Senato'ya sunulması ve Senato tarafından stratejik planın uygun görülmesi ve onayını müteakiben çalışmaların tamamlanmasını kapsamaktadır. Stratejik Plan Hazırlık Programı tablo 2'de sunulmuştur.



**Resim 2.** *Stratejik Plan Bilgilendirme Toplantısı*

Tablo 2. 2018-2022 Stratejik Plan Hazırlık Programı

Stratejik Plan Hazırlama Sürecinin Aşamaları	Gerçekleşecek Faaliyetler	Zaman Çizelgesi (2016-2017 ay/hafta)					Faaliyet Sorumluları	
		12/3	12/4	01/2	01/2	01/3		
I. Aşama Mevcut Durum Analizi (Neredeyiz?)	1. Harcama yetkilileri, birimlerin Stratejik Plan Çalışma Gruplarına yönelik Mevcut Durum Analizi, Paydaş Analizi ve SWOT Analizi hakkında bilgilendirme yapılması ve Hazırlık Programının bunlarla paylaşılmaması,	19/12/2016						Stratejik Plan Hazırlama Komisyonu ve Harcama Birimi Yöneticileri
	2. Harcama yetkililerinin Birim bazında mevcut durum analizi çalışmalarını yapmaları ve bunu Strateji Geliştirme Daire Başkanlığına teslim etmeleri,		29/12/2016		09/01/2017			Harcama Birimi Yöneticileri ve Birim Stratejik Plan Hazırlama Komisyonları
	3. Birimler bazında hazırlanan mevcut durum analizinin Stratejik Plan Hazırlama Komisyonu tarafından değerlendirilmesi,					12/01/2017		Stratejik Plan Hazırlama Komisyonu
	4. Üniversite için hazırlanan mevcut durum analizinin Rektör ile birlikte değerlendirilmesi,						17/01/2017	Stratejik Plan Hazırlama Komisyonu
	5. Mevcut durum analizi çalışmalarının tamamlanması,						19/01/2017	Stratejik Plan Hazırlama Komisyonu, Harcama Birimi Yöneticileri ve Birim SP Grupları

Stratejik Plan Hazırlama Sürecinin Aşamaları	Gerçekleşecek Faaliyetler	Zaman Çizelgesi (2017 ay/hafta)						Faaliyet Sorumluları
		01/3	01/4	01/4	01/4	01/4	02/4	
<b>II. Aşama</b> Miyon, Vizyon, Stratejik Amaçlar, Hedefler ile Performans Göstergelerinin Belirlenmesi (Nereye Varmak İstiyoruz ve Başarımızı Nasıl Değerlendiririz?)	6. Harcama yetkilileri, yardımcıları ve birimlerin Stratejik Plan Çalışma Gruplarına yönelik miyon, vizyon, stratejik amaç ve hedeflerin belirlenmesi hakkında bilgilendirme yapılması,	20/01/2017						Stratejik Plan Hazırlama Komisyonu ve Harcama Birimi Yöneticileri
	7. Harcama yetkililerinin Birim bazında miyon, vizyon, stratejik amaç ve hedeflerin belirlenmesi çalışmalarını yapmaları ve bunu Stratejik Plan Hazırlama Komisyonuna teslim etmeleri,		24/01/2017					Harcama Birimi Yöneticileri ve Birim Stratejik Plan Hazırlama Komisyonları
	8. Birimler bazında hazırlanan miyon, vizyon, stratejik amaç ve hedeflerin Stratejik Plan Hazırlama Komisyonu tarafından değerlendirilmesi,				25/01/2017			Stratejik Plan Hazırlama Komisyonu
	9. Birim bazında hazırlanan miyon, vizyon, stratejik amaç ve hedeflerin, harcama birimi yöneticileri ve Rektör ile birlikte değerlendirilmesi,					26/01/2017		Stratejik Plan Hazırlama Komisyonu
	10. Üniversitenin miyon, vizyon, stratejik amaç ve hedeflerinin belirlenmesi çalışmalarının tamamlanması,						23/02/2017	Stratejik Plan Hazırlama Komisyonu



Stratejik Plan Hazırlama Sürecinin Aşamaları	Gerçekleşecek Faaliyetler	Zaman Çizelgesi (2017 ay/hafıza)				Faaliyet Sorumluları
		02/4	02/4	03/2	03/4	
III. Aşama Üniversitenin Stratejik Planlama Çalışma Sürecinin Tamamlanması	11. Üniversitenin misyon, vizyon, stratejik amaç ve hedeflerinin harcama birimi yöneticileri ve Rektör tarafından değerlendirilmesi ve iyileştirilmesinin sağlanması,	24/02/2017				Stratejik Plan Hazırlama Komisyonu
	12. Belirlenen misyon, vizyon ve stratejik amaçların dış paydaşlarla tartışılması,		28/02/2017			Stratejik Plan Hazırlama Komisyonu
	13. Stratejik Planın Senatoda görüşülmesi ve karara bağlanması,			09/03/2017		Senato
	14. Stratejik Planın Kalkınma Bakanlığına gönderilmesi,				30/03/2017	Rektörlük



### 3. MEVCUT DURUM ANALİZİ

#### 3.1 2013-2017 Dönemi Stratejik Planının Değerlendirilmesi

2013-2017 dönemi stratejik plan konuları, alanları ve uygulamaları üniversitenin kuruluşu yeni olduğundan, daha çok fiziki alt yapı, personel yapısının (akademik-idari), nitelik ve nicelik olarak güçlendirilmesi, öğrenci sayısını artırmakla birlikte daha nitelikli öğrencilerin üniversitemizi tercih etmelerinin sağlanması, kurumsal kültür ve kimliğin oluşturulması için gayret sarf edilmiştir. Bu doğrultuda denilebilir ki, Üniversitemizin ilk stratejik planı, temel ihtiyaç odaklı olarak hazırlanmıştır. Ancak bununla birlikte, hazırlanan amaç ve hedefler bilimsel açıdan evrensel nitelikte olmasına özen gösterilmiştir.

2013-2017 dönemi stratejik planının Üniversitemiz açısından ilk olması nedeniyle, istenilen düzeyde uygulandığı söylenemez. Bunun da başlıca nedenleri şöyle sıralanabilir:

-Üniversitenin yeni olmasından dolayı, düzenli olarak yürütülmesi gereken hizmetlere ilişkin hedeflerle birlikte, bazı spesifik faaliyetlerin ağırlıkta olduğu görülmüştür.

-Fiziki alt yapı bakımından stratejik amaç ve hedeflere mali imkanların elvermemesi nedeniyle istenilen düzeye ulaşamamıştır.

-Stratejik planın uygulaması bakımında planda belirlenen hedeflerle genel olarak kaynak yetersizliği nedeniyle performans programı açısında istenilen düzeyde bağ kurulamamıştır.

-Nitelikli personelin yeterli olmayışı nedeniyle Planın izleme ve değerlendirme sistemi aktif olarak kurulamamış, bu nedenle performans açısından, çıktı ve sonuçlara ilişkin yeterli değerlendirme yapılamamıştır.

-İnsan kaynağı açısından nitelik ve nicelik olarak istenilen personel kapasitesinin gerisinde kalınmıştır. Bu nedenle, stratejik plan ve buna bağlı olarak performans programında revize edilmesi ihtimal dâhilinde olan bazı amaç ve hedeflerin revizesine imkân olmamıştır.

#### 3.2 ÜNİVERSİTENİN TARİHİ GELİŞİMİ

Muş Alparslan Üniversitesi 5662 Sayılı “Yükseköğretim Kurumları Teşkilatı Kanununda ve Yükseköğretim Kurumları Öğretim Elemanlarının Kadroları Hakkında Kanun Hükmünde Kararname ile Genel Kadro ve Usulü Hakkında Kanun Hükmünde Kararnameye Ekli Cetvellerde Değişiklik Yapılmasına Dair Kanunun” 29/05/2007 tarihli Resmi Gazetede yayımlanarak yürürlüğe girmesiyle kurulan 17 üniversiteden biridir.

Üniversitemiz bünyesinde bulunan akademik birimler fakülte, enstitü, yüksekokul ve meslek yüksekokulları itibariyle aşağıda listelenmiştir. Bu akademik birimlerin kuruluşu eğitim-öğretim ile ilgili bilgileri ile birlikte bölüm ve programlar ile öğrenci, akademik ve idari personel sayıları ayrıca belirtilmiştir.

### Fakülteler

1. Eğitim Fakültesi
2. Fen Edebiyat Fakültesi
3. İktisadi ve İdari Bilimler Fakültesi
4. İslami İlimler Fakültesi
5. İletişim Fakültesi
6. Mühendislik-Mimarlık Fakültesi

### Enstitüler

1. Fen Bilimleri Enstitüsü
2. Sosyal Bilimler Enstitüsü

### Yüksekokullar

1. Sağlık Yüksekokulu
2. Beden Eğitimi ve Spor Yüksekokulu

### Meslek Yüksekokulları

1. Teknik Bilimler Meslek Yüksekokulu
2. Sosyal Bilimler Meslek Yüksekokulu
3. Sağlık Hizmetleri Meslek Yüksekokulu
4. Malazgirt Meslek Yüksekokulu

### Fakülteler

**1) Eğitim Fakültesi:** 2809 sayılı Kanunun Ek 30'uncu maddesine istinaden Bakanlar Kurulunun 06/08/1998 tarih ve 98/1462 sayılı kararı ile Fırat Üniversitesine bağlı olarak kurulmuş ve Üniversitenin kuruluş kanunu ile Üniversite bünyesine dâhil edilmiştir. Eğitim Fakültesi 2016-2017 eğitim-öğretim yılı itibariyle aktif olarak faaliyette bulunan bölüm ve programlar aşağıdaki tabloda gösterilmiştir.

**Tablo 3. Eğitim Fakültesi Bölüm ve Program Durumu**

Bölüm	Program	I. Öğretim	II. Öğretim
Matematik ve Fen Bilimleri Eğitimi Bölümü	Fen Bilgisi Öğretmenliği Programı	✓	✓
	İlköğretim Matematik Öğretmenliği Programı	✓	-
Sosyal Bilimler ve Türkçe Eğitimi Bölümü	Sosyal Bilgiler Öğretmenliği Programı	✓	✓
	Türkçe Öğretmenliği Programı	✓	-
Temel Eğitim Bölümü	Okul Öncesi Öğretmenliği Programı	✓	-
	Sınıf Öğretmenliği Programı	✓	-

Yukarıda belirtildiği üzere Eğitim Fakültesi 3 bölüm, 6 programda 1342 öğrenci, 34 öğretim üyesi, 39 araştırma görevlisi, 7 idari personel ile eğitim-öğretim faaliyetlerini sürdürmektedir.

**2) Fen Edebiyat Fakültesi:** 5662 Sayılı kanun ile kurulmuş olup 2008-2009 eğitim-öğretim yılında öğrenci alımına başlamıştır. Fen Edebiyat Fakültesinde 2016-2017 eğitim-öğretim yılı itibariyle aktif olarak faaliyette bulunan bölüm ve programlar aşağıdaki tabloda gösterilmiştir.

**Tablo 4. Fen Edebiyat Fakültesi Bölüm ve Program Durumu**

Bölüm	Program	I. Öğretim	II. Öğretim
Felsefe Bölümü	Felsefe Programı	✓	✓
Kürt Dili ve Edebiyatı Bölümü	Kürt Dili ve Edebiyatı Programı	✓	-
Sosyoloji Bölümü	Sosyoloji Programı	✓	✓
Tarih Bölümü	Tarih Programı	✓	✓
Türk Dili ve Edebiyatı Bölümü	Türk Dili ve Edebiyatı Programı	✓	-

Yukarıda belirtildiği üzere Fen Edebiyat Fakültesi 5 bölüm, 5 programda 1456 öğrenci, 37 öğretim üyesi, 60 araştırma görevlisi ve 6 idari personel ile eğitim-öğretim faaliyetlerini sürdürmektedir.

**3) İktisadi ve İdari Bilimler Fakültesi:** 5662 Sayılı Kanun ile kurulmuş olup 2010-2011 eğitim-öğretim yılında öğrenci alımına başlamıştır. İktisadi ve İdari Bilimler Fakültesi 2016-2017 eğitim-öğretim yılı itibariyle aktif olarak faaliyette bulunan bölüm ve programlar aşağıdaki tabloda gösterilmiştir.

**Tablo 5. İktisadi ve İdari Bilimler Fakültesi Bölüm ve Program Durumu**

Bölüm	Program	I. Öğretim	II. Öğretim
Siyaset Bilimi ve Kamu Yönetimi Bölümü	Siyaset Bilimi ve Kamu Yönetimi Programı	✓	✓
İşletme Bölümü	İşletme Programı	✓	✓
İktisat Bölümü	İktisat Programı	✓	✓

Yukarıda belirtildiği üzere İktisadi ve İdari Bilimler Fakültesi 3 bölüm, 3 programda 919 öğrenci, 17 öğretim üyesi, 30 araştırma görevlisi ve 7 idari personel ile eğitim-öğretim faaliyetlerini sürdürmektedir.

**4) İslami İlimler Fakültesi:** Üniversite Senatosunun 13/10/2010 tarihli ve 14 sayılı kararı doğrultusunda Milli Eğitim Bakanlığının 08/03/2011 tarih ve 4683 Sayılı yazısına

istinaden 28/03/1983 tarihli ve 2809 sayılı Kanunun Ek 30'uncu maddesine göre, Bakanlar Kurulunun 14/03/2011 tarihli kararının, 08/04/2011 tarihli ve 27899 Sayılı Resmi Gazetede yayınlanarak yürürlüğe girmesiyle kurulmuştur. 2013 yılında İlahiyat Fakültesinin adının İslami İlimler Fakültesi olarak değiştirilmesi ile ilgili, Milli Eğitim Bakanlığının 28/03/2013 tarihli ve 374176 Sayılı yazısı üzerine 28/03/1983 tarihli ve 2809 Sayılı Kanunun ek 30'uncu maddesine göre Bakanlar Kurulunun 08/04/2013 tarihli kararının 04/05/2013 tarihli ve 28634 Sayılı Resmi Gazetede yayımlanarak değiştirilmiştir. İslami İlimler Fakültesi 2016-2017 eğitim-öğretim yılı itibariyle aktif olarak faaliyette bulunan bölüm ve programlar aşağıdaki tabloda gösterilmiştir.

**Tablo 6. İslami İlimler Fakültesi Bölüm ve Program Durumu**

Bölüm	Program	I. Öğretim	II. Öğretim
İlk Öğretim Din Kültürü ve Ahlak Bilgisi Eğitimi Bölümü	İlk Öğretim Din Kültürü ve Ahlak Bilgisi Öğretmenliği Programı	✓	✓
	İslami İlimler Programı	✓	✓

Yukarıda belirtildiği üzere İslami İlimler Fakültesi 1 bölüm, 2 programda 1110 öğrenci, 17 öğretim üyesi, 22 araştırma görevlisi ve 5 idari personel ile eğitim-öğretim faaliyetlerini sürdürmektedir.

**5) İletişim Fakültesi:** Üniversite Senatosunun 14/01/2010 tarihli ve 12 sayılı kararı doğrultusunda Milli Eğitim Bakanlığının 28/04/2010 tarihli ve 7273 sayılı yazısına istinaden, 28/03/1983 tarihli ve 2809 Sayılı Kanunun Ek 30'uncu maddesine göre, Bakanlar Kurulunun 04/05/2010 tarihli kararının 30/06/2010 tarih, 27627 Sayılı Resmi Gazetede yayımlanarak yürürlüğe girmesiyle kurulmuştur. İletişim Fakültesinde 15 araştırma görevlisi ve 5 idari personel görev yapmaktadır.

**6) Mühendislik-Mimarlık Fakültesi:** Üniversite Senatosunun 24/05/2010 tarihli ve 7 sayılı kararı doğrultusunda, Milli Eğitim Bakanlığının 05/10/2010 tarihli ve 18036 Sayılı yazısına istinaden, 28/03/1983 tarihli ve 2809 sayılı Kanunun Ek 30'uncu maddesine göre, Bakanlar Kurulunun 25/10/2010 tarihli kararının 13/11/2010 tarih, 27758 Sayılı Resmi Gazetede yayımlanarak yürürlüğe girmesiyle kurulmuştur. Mühendislik-Mimarlık Fakültesi 2016-2017 eğitim-öğretim yılı itibariyle aktif olarak faaliyette bulunan bölüm ve programlar aşağıdaki tabloda gösterilmiştir.

**Tablo 7. Mühendislik-Mimarlık Fakültesi Bölüm ve Program Durumu**

Bölüm	Program	I. Öğretim	II. Öğretim
Bilgisayar Mühendisliği Bölümü	Bilgisayar Mühendisliği Programı	✓	✓

Yukarıda belirtildiği üzere Mühendislik-Mimarlık Fakültesi 1 bölüm, 1 programda 196 öğrenci, 8 öğretim üyesi, 46 araştırma görevlisi ve 6 idari personel ile eğitim-öğretim faaliyetlerin sürdürmektedir.

### Enstitüler

**1) Fen Bilimleri Enstitüsü:** 5662 Sayılı Kanun ile Fen Bilimleri alanında lisansüstü eğitim vermek amacıyla kurulmuş olup 2010-2011 Eğitim-Öğretim Yılında öğrenci alımına başlamıştır. 2016-2017 Eğitim-Öğretim Yılında Fizik, Biyoloji ve Fen Bilgisi Öğretmenliği Anabilim Dallarında toplam 106 öğrenci ile yüksek lisans eğitimi sürdürülmektedir. Enstitü bünyesinde 4 idari personel görev yapmaktadır.

**2) Sosyal Bilimler Enstitüsü:** 5662 Sayılı Kanun ile Sosyal Bilimler alanında lisansüstü eğitim vermek amacıyla kurulmuş olup 2011-2012 Eğitim-Öğretim Yılında yüksek lisans eğitimine başlamıştır. 2016-2017 Eğitim-Öğretim Yılında; Siyaset Bilimi ve Kamu Yönetimi, Kürt Dili ve Kültürü (Tezli ve Tezsiz), ile Muş Alparslan Üniversitesi ile Yüzüncü Yıl Üniversitesi Ortak Lisans Programlarında toplam 189 öğrenci ile yüksek lisans eğitimi sürdürülmektedir. Enstitü bünyesinde 5 idari personel görev yapmaktadır.

### Yüksekokullar

**1) Sağlık Yüksekokulu:** Sağlık Bakanlığı ile Yükseköğretim Kurulu Başkanlığı arasında eğitim işbirliğine ilişkin protokolün 22/11/1996 tarihinde yürürlüğe girmesiyle Muş Sağlık Yüksekokulu lisans düzeyinde “Hemşirelik Programı” açarak 1997-1998 Eğitim-Öğretim Yılında faaliyetine başlamıştır. Sağlık Yüksekokulu 2016-2017 eğitim-öğretim yılı itibarıyla aktif olarak faaliyette bulunan bölüm ve programlar aşağıdaki tabloda gösterilmiştir.

**Tablo 8. Sağlık Yüksekokulu Bölüm ve Program Durumu**

Bölüm	Program	I. Öğretim	II. Öğretim
Hemşirelik Bölümü	Hemşirelik Programı	✓	-
Sağlık Kurumları Yöneticiliği Bölümü	Sağlık Kurumları Yöneticiliği Programı	✓	-
Sağlık Yönetimi Bölümü	Sağlık Yönetimi Programı	✓	-

Tablo 8’de belirtildiği üzere Sağlık Yüksekokulu 3 bölüm, 3 programda 506 öğrenci, 5 öğretim üyesi, 2 öğretim görevlisi, 20 araştırma görevlisi ve 5 idari personel ile eğitim-öğretim faaliyetlerini sürdürmektedir.

**2) Beden Eğitimi ve Spor Yüksekokulu:** Bazı Yükseköğretim Kurumlarına Bağlı Olarak Fakülte, Enstitü ve Yüksekokulların Kurulması, Kapatılması ve Adlarının Değiştirilmesi Hakkındaki 2016/8969 Sayılı Bakanlar Kurulu Kararının, 3 Ağustos 2016 Tarihli ve 29790 Sayılı Resmî Gazetede yayınlanmasıyla birlikte Muş Alparslan Üniversitesine bağlı, Beden Eğitimi ve Spor Yüksek Okulu kurulmuştur. Beden Eğitimi ve Spor Yüksekokulunda 3 öğretim üyesi, 1 araştırma görevlisi görev yapmaktadır.

### Meslek Yüksekokulları

**1) Teknik Bilimler Meslek Yüksekokulu:** Yükseköğretim Kurulu’nun 25/03/1987 tarihli toplantısında alınan kararla 2547 Sayılı Kanunun 2880 Sayılı Kanunla değişik 7/d-2 maddesi uyarınca Fırat Üniversitesine bağlı Muş Meslek Yüksekokulu olarak kurulmuştur. Üniversitenin kuruluş kanunu ile Üniversite bünyesine dâhil edilmiştir. 2547 Sayılı Kanunun 2880 Sayılı Kanunla Değişik 7/d-2 Maddesi uyarınca Muş Alparslan Üniversitesine bağlı Meslek Yüksekokulunun; Teknik Bilimler Meslek Yüksekokulu ve Sosyal Bilimler Meslek Yüksekokulu olarak ikiye ayrılması uygun görülmüştür. Teknik Bilimler Meslek Yüksekokulunda 2016-2017 eğitim-öğretim yılı itibariyle aktif olarak faaliyette bulunan bölüm ve programlar aşağıdaki tabloda gösterilmiştir.

**Tablo 9. Teknik Bilimler Meslek Yüksekokulu Bölüm ve Program Durumu**

Bölüm	Program	I. Öğretim	II. Öğretim
Bilgisayar Teknolojileri Bölümü	Bilgisayar Programcılığı Programı	✓	-
Bitkisel ve Hayvansal Üretim Bölümü	Organik Tarım Programı	✓	-
Elektronik ve Otomasyon Bölümü	Elektronik teknolojileri Programı	✓	-
Elektrik ve Enerji Bölümü	Elektrik Programı	✓	-
Gıda İşleme Bölümü	Gıda Teknolojisi Programı	✓	-
Makine ve Metal teknolojileri Bölümü	Makine Programı	✓	-
Ulaştırma Hizmetleri Bölümü	Raylı Sistemler İşletmeciliği Programı	✓	-
	Ulaştırma ve Trafik Hizmetleri Programı	✓	-
İnşaat Bölümü	Yapı Denetimi Programı	✓	-
	İnşaat Teknolojisi Programı	✓	-

Yukarıda belirtildiği üzere Teknik Bilimler Meslek Yüksekokulu 8 bölümde, 10 programda 1386 öğrenci, 8 öğretim üyesi, 27 öğretim görevlisi, 10 uzman, 1 okutman ve 5 idari personel ile eğitim-öğretim faaliyetlerini sürdürmektedir.

**2) Sosyal Bilimler Meslek Yüksekokulu:** Yükseköğretim Kurulu'nun 25/03/1987 tarihli toplantısında alınan kararla 2547 Sayılı Kanunun 2880 Sayılı Kanunla değişik 7/d-2 maddesi uyarınca Fırat Üniversitesine bağlı Muş Meslek Yüksekokulu olarak kurulmuştur Üniversitenin kuruluş kanunu ile Üniversite bünyesine dâhil edilmiştir. 2547 Sayılı Kanunun 2880 Sayılı Kanunla Değişik 7/d-2 Maddesi uyarınca Muş Alparslan Üniversitesine bağlı Meslek Yüksekokulunun; Teknik Bilimler Meslek Yüksekokulu ve Sosyal Bilimler Meslek Yüksekokulu olarak ikiye ayrılması uygun görülmüştür. Sosyal Bilimler Meslek Yüksekokulu 2016-2017 eğitim-öğretim yılı itibariyle aktif olarak faaliyette bulunan bölüm ve programlar aşağıdaki tabloda gösterilmiştir

**Tablo 10. Sosyal Bilimler Meslek Yüksekokulu Bölüm ve Program Durumu**

Bölüm	Program	I. Öğretim	II. Öğretim
Büro Hizmetleri ve Sekreterlik Bölümü	Büro Yönetimi ve Yönetici Asistanlığı Programı	✓	-
Finans Bankacılık ve Sigortacılık Bölümü	Bankacılık ve Sigortacılık Programı	✓	-
Görsel- İşitsel Teknikler ve Medya Yapımcılığı Bölümü	Radyo ve Televizyon Programcılığı	✓	-
Muhasebe ve Vergi Bölümü	Muhasebe ve Vergi Uygulamaları Programı	✓	-
Pazarlama ve Reklamcılık Bölümü	Halkla İlişkiler ve Tanıtım Programı	✓	-
Yönetim ve Organizasyon Bölümü	Sağlık Kurumları İşletmeciliği Programı	✓	-
	Yerel Yönetimler Programı	✓	-
	İşletme Yönetimi Programı	✓	-

Yukarıda belirtildiği üzere Sosyal Bilimler Meslek Yüksekokulu 6 bölümde, 8 programda 1355 öğrenci, 1 öğretim üyesi, 52 öğretim görevlisi, 6 uzman, 7 okutman ve 6 idari personel ile eğitim-öğretim faaliyetlerini sürdürmektedir.

**3) Malazgirt Meslek Yüksekokulu:** Yükseköğretim Kurulu'nun 25/03/1987 tarihli toplantısında alınan kararla, 2547 Sayılı Kanunun 2880 Sayılı Kanunla değişik 7/d-2 maddesi uyarınca kurulmuştur. Malazgirt Meslek Yüksekokulu 2016-2017 eğitim-öğretim yılı itibariyle aktif olarak faaliyette bulunan bölüm ve programlar aşağıdaki tabloda gösterilmiştir.

**Tablo 11. Malazgirt Meslek Yüksekokulu Bölüm ve Program Durumu**

Bölüm	Program	I. Öğretim	II. Öğretim
Büro Hizmetleri ve Sekreterlik Bölümü	Büro Yönetimi ve Yönetici Asistanlığı Programı	✓	-
Finans Bankacılık ve Sigortacılık Bölümü	Bankacılık ve Sigortacılık Programı	✓	-
	Maliye Programı	✓	-
Pazarlama ve Reklamcılık Bölümü,	Halkla İlişkiler ve Tanıtım Programı	✓	-
Çocuk Bakımı ve Gençlik Hizmetleri Bölümü	Çocuk Gelişimi Programı	✓	-
Yönetim ve Organizasyon Bölümü	İşletme Yönetimi Programı	✓	-

Tablo 11’de belirtildiği üzere Malazgirt Meslek Yüksekokulu 5 bölümde, 6 programda 388 öğrenci, 2 öğretim üyesi, 15 öğretim görevlisi, 6 okutman, 2 uzman ve 2 idari personel ile eğitim-öğretim faaliyetlerini sürdürmektedir.

**4) Sağlık Hizmetleri Meslek Yüksekokulu:** Üniversite Senatosunun 11/09/2015 tarihli 27 sayılı kararı doğrultusunda Yükseköğretim Kurulunun 24/12/2015 tarihli toplantısında alınan kararlar 2547 Sayılı Kanunun 2880 Sayılı Kanunla değişik 7’nci maddesi d/2 fıkrası uyarınca Sağlık Hizmetleri Meslek Yüksek Okulunun kurulması uygun görülmüştür. Sağlık Hizmetleri Meslek Yüksekokulunun 2016-2017 eğitim-öğretim yılı itibariyle aktif olarak faaliyette bulunan bölüm ve programlar aşağıdaki tabloda gösterilmiştir.

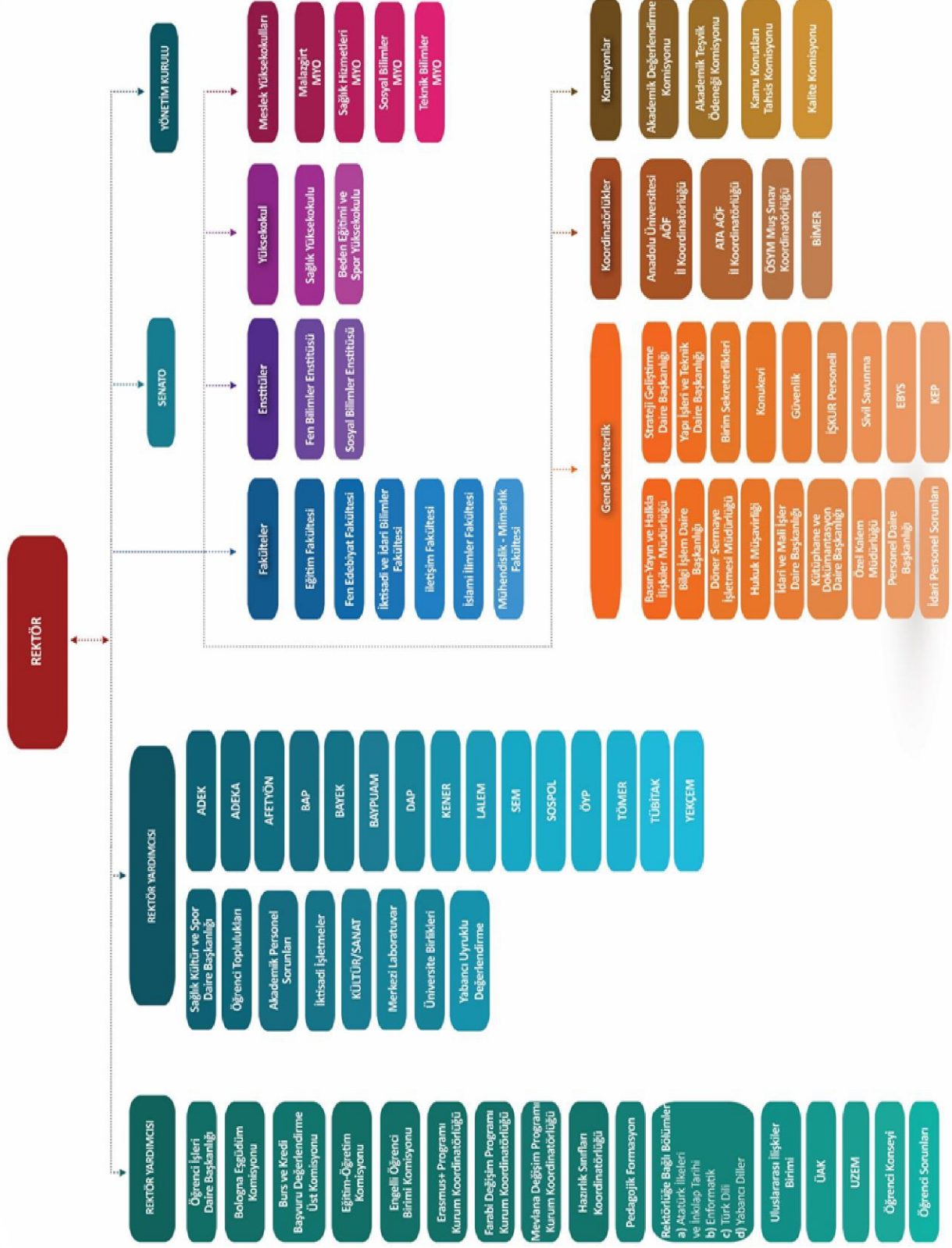
**Tablo 12. Sağlık Hizmetleri Meslek Yüksekokulu Bölüm ve Program Durumu**

Bölüm	Program	I. Öğretim	II. Öğretim
Sağlık Bakım Hizmetleri Bölümü	Yaşlı Bakımı Programı	✓	-
Çocuk Bakımı ve Gençlik Hizmetleri Bölümü	Çocuk Gelişimi Programı	✓	-

Yukarıda belirtildiği üzere Sağlık Hizmetleri Meslek Yüksekokulu 2 bölümde, 2 programda 80 öğrenci, 1 öğretim üyesi, 18 öğretim görevlisi ile eğitim-öğretim faaliyetlerini sürdürmektedir.



### 3.3 ORGANİZASYON ŞEMASI



### 3.4 YASAL YÜKÜMLÜLÜKLER VE MEVZUAT ANALİZİ

Üniversitelerin kuruluşuna, görev ve yasal yükümlülüklerine ilişkin temel düzenlemeler, Anayasanın 130'uncu maddesi ve 2547 Sayılı Yükseköğretim Kanununa göre belirlenmiş ve tanımlanmıştır.

Üniversitemiz 5662 Sayılı “Yükseköğretim Kurumları Teşkilatı Kanununda ve Yükseköğretim Kurumları Öğretim Elemanlarının Kadroları Hakkında Kanun Hükmünde Kararname ile Genel Kadro ve Usulü Hakkında Kanun Hükmünde Kararnameye Ekli Cetvellerde Değişiklik Yapılmasına Dair Kanunun” 29/05/2007 tarihli Resmi Gazetede yayımlanarak yürürlüğe girmesiyle kurulmuştur.

Anayasanın 130'uncu maddesi üniversitelerin temel görevini; “çağdaş eğitim-öğretim esaslarına dayanan bir düzen içinde milletin ve ülkenin ihtiyaçlarına uygun insan gücü yetiştirmek amacı ile ortaöğretime dayalı çeşitli düzeylerde eğitim-öğretim, bilimsel araştırma, yayın ve danışmanlık yapmak, ülkeye ve insanlığa hizmet etmek” biçiminde tanımlamış olup aynı madde üniversitelerin kamu tüzel kişiliğine ve bilimsel özerkliğe sahip olduğunu da hüküm altına almıştır.

Anayasanın aynı maddesinde “Yükseköğretim kurumlarının kuruluş ve organları ile işleyişleri ve bunların seçimleri, görev, yetki ve sorumlulukları üniversiteler üzerinde devletin gözetim ve denetim hakkını kullanma usulleri, öğretim elemanlarının görevleri, unvanları, atama, yükselme ve emeklilikleri, öğretim elemanı yetiştirme, üniversitelerin ve öğretim elemanlarının kamu kuruluşları ve diğer kurumlar ile ilişkileri, öğretim düzeyleri ve süreleri, yükseköğretime giriş devam ve alınacak harçlar, devletin yapacağı yardımlar ile ilgili ilkeler, disiplin ve ceza işleri, mali işler, özlük hakları, öğretim elemanlarının uyacakları koşullar, üniversitelerarası ihtiyaçlara göre öğretim elemanlarının görevlendirilmesi, öğrenimin ve öğretimin hürriyet ve teminat içinde, çağdaş bilim ve teknoloji gereklerine göre yürütülmesi, Yükseköğretim Kuruluna ve üniversitelere devletin sağladığı mali kaynakların kullanılması kanunla düzenleneceği” belirtilmiştir.

Anayasanın bu hükmü doğrultusunda üniversitelerin yapı ve işleyişini belirlemek amacıyla 2547 Sayılı Yükseköğretim Kanunu kabul edilmiştir. 2547 Sayılı Yükseköğretim Kanununun 3'üncü maddesinde üniversite; “bilimsel özerkliğe ve kamu tüzel kişiliğine sahip yüksek düzeyde eğitim-öğretim, bilimsel araştırma, yayın ve danışmanlık yapan; fakülte, enstitü, yüksekokul ve benzeri kuruluş ve birimlerden oluşan bir yükseköğretim kurumu” biçiminde tanımlanmıştır.

Ayrıca 2547 Sayılı Yükseköğretim Kanununun 12'nci maddesinde yükseköğretim kurumlarının görevleri şöyle belirtilmiştir:

1. Çağdaş uygarlık ve eğitim-öğretim esaslarına dayanan bir düzen içinde, toplumun ihtiyaçları ve kalkınma planları ilke ve hedeflerine uygun ve ortaöğretime dayalı çeşitli düzeylerde eğitim-öğretim, bilimsel araştırma, yayım ve danışmanlık yapmak,

2. Kendi ihtisas gücü ve maddi kaynaklarını rasyonel, verimli ve ekonomik şekilde kullanarak, milli eğitim politikası ve kalkınma planları ilke ve hedefleri ile Yükseköğretim Kurulu tarafından yapılan plan ve programlar doğrultusunda, ülkenin ihtiyacı olan dallarda ve sayıda insan gücü yetiştirmek,

3. Türk toplumunun yaşam düzeyini yükseltici ve kamuoyunu aydınlatıcı bilim verilerini söz, yazı ve diğer araçlarla yaymak,

4. Örgün, yaygın, sürekli ve açık eğitim yoluyla toplumun özellikle sanayileşme ve tarımda modernleşme alanlarında eğitilmesini sağlamak,

5. Ülkenin bilimsel, kültürel, sosyal ve ekonomik yönlerde ilerlemesini ve gelişmesini ilgilendiren sorunlarını, diğer kuruluşlarla işbirliği yaparak, kamu kuruluşlarına önerilerde bulunmak suretiyle öğretim ve araştırma konusu yapmak, sonuçlarını toplumun yararına sunmak ve kamu kuruluşlarınca istenecek inceleme ve araştırmaları sonuçlandırarak düşüncelerini ve önerilerini bildirmek,

6. Eğitim-öğretim seferberliği içinde örgün, yaygın, sürekli ve açık eğitim hizmetini üstlenen kurumlara katkıda bulunacak önlemleri almak,

7. Yörelerindeki tarım ve sanayinin gelişmesine ve ihtiyaçlarına uygun meslek elemanlarının yetişmesine ve bilgilerinin gelişmesine katkıda bulunmak, sanayi, tarım ve sağlık hizmetleri ile diğer hizmetlerde modernleşmeyi, üretimde artışı sağlayacak çalışma ve programlar yapmak, uygulamak ve yapılanlara katılmak, bununla ilgili kurumlarla işbirliği yapmak ve çevre sorunlarına çözüm getirici önerilerde bulunmak,

8. Eğitim teknolojisini üretmek, geliştirmek, kullanmak ve yaygınlaştırmak,

9. Yükseköğretimin uygulamalı yapılmasına ait eğitim-öğretim esaslarını geliştirmek, döner sermaye işletmelerini kurmak, verimli çalıştırmak ve bu faaliyetlerin geliştirilmesine ilişkin gerekli düzenlemeleri yapmaktır.

5018 Sayılı Kamu Mali Yönetimi ve Kontrol Kanunu'nun 9'uncu maddesinde "kamu idareleri; kalkınma planları, programlar, ilgili mevzuat ve benimsedikleri temel ilkeler çerçevesinde geleceğe ilişkin misyon ve vizyonlarını oluşturmak, stratejik amaçlar ve ölçülebilir hedefler saptamak, performanslarını önceden belirlenmiş olan göstergeler doğrultusunda ölçmek ve bu sürecin izleme ve değerlendirmesini yapmak amacıyla katılımcı yöntemlerle stratejik plan hazırlarlar" hükmü yer almaktadır.

Bu doğrultuda; 5018 Sayılı Kamu Mali Yönetimi ve Kontrol Kanunu'nun kabulü ile kamuda stratejik planlama uygulamasının altyapısı oluşturulmuş, tüm kamu kurum ve kuruluşlarında stratejik plan hazırlama zorunluluğu getirilmiştir. Ayrıca 5018 Sayılı Kamu Mali Yönetimi ve Kontrol Kanunu ile bütçenin kapsamı genişletilerek, kalkınma planı, stratejik planlar ve bütçe arasında sıkı bir bağ oluşturulmuştur.

Kalkınma Bakanlığı tarafından 28/07/2011 tarihli ve 28008 sayılı Resmi Gazetede yayımlanan “ Stratejik Planlara Dair Tebliğ” uyarınca, stratejik plan çalışmaları bağlamında Üniversitemiz ilk defa 2013-2017 stratejik planını hazırlayacak kurumlar arasında sayılmıştır.

Bu doğrultuda; gerek 2013-2017, gerekse 2018-2022 stratejik plan çalışmaları; 5018 Sayılı Kanuna dayanılarak çıkarılan “Kamu İdarelerinde Stratejik Planlamaya ilişkin Usul ve Esaslar Hakkında Yönetmelik” ile Kalkınma Bakanlığınca hazırlanan “Kamu İdareleri İçin Stratejik Planlama Kılavuzu” uyarınca; üst yönetici tarafından bir iç genelge ile stratejik plan hazırlık çalışmaları başlatılmıştır. İlgili mevzuat doğrultusunda plan çalışmaları tamamlanmıştır.

### **3.5 SUNULAN HİZMETLER**

Üniversiteler Anayasasının 130'uncu maddesi ile 2547 Sayılı Yükseköğretim Kanunu doğrultusunda kamu hizmeti sunan, hizmet bakımından yerinden yönetim kuruluşlarıdır. Üniversitelerin sundukları hizmetler içinde eğitim-öğretim hizmetleri ile bilimsel çalışmalar ve araştırmalar ön plana çıkmaktadır.

Üniversitelerin topluma hizmet kapsamında değerlendirilebilecek birtakım faaliyetleri de bulunmaktadır.<sup>1</sup>

#### **3.5.1 Eğitim-Öğretim Hizmetleri**

Üniversitemizde 2016-2017 eğitim-öğretim yılında altı fakülte, iki enstitü, iki yüksekokul ve dört meslek yüksekokulunda toplam 9055 öğrenci mevcut olup, aşağıdaki tablolarda ilgili birimlere göre öğrenci sayıları belirtilmiştir. İletişim Fakültesi ile Beden Eğitimi ve Spor Yüksekokuluna henüz öğrenci alınmamıştır.

<sup>1</sup> 2547 Sayılı Yükseköğretim Kanununun 12'nci maddesinde üniversitelere; “ülkenin bilimsel, kültürel, sosyal ve ekonomik yönlerden ilerlemesini ve gelişmesini ilgilendiren sorunlarını, diğer kuruluşlarla işbirliği yaparak, kamu kuruluşlarına önerilerde bulunmak suretiyle öğretim ve araştırma konusu yapmak, sonuçlarını toplumun yararına sunmak ve kamu kuruluşlarınca istenecek inceleme ve araştırmaları sonuçlandırarak düşüncelerini ve önerilerini bildirmek” biçiminde görev verilmiştir.

**Tablo 13. 2016-2017 Akademik Birimlere Göre Öğrenci Sayıları**

Akademik Birimler	I. Öğretim			II. Öğretim			Toplam		Genel Toplam
	E	K	Toplam	E	K	Toplam	E	K	
Eğitim Fakültesi	597	728	1325	13	5	18	610	733	1343
Fen Edebiyat Fakültesi	463	694	1157	162	158	320	625	852	1477
İktisadi ve İdari Birimler Fakültesi	339	367	706	144	69	213	483	436	919
İslami İlimler Fakültesi	420	396	816	186	122	308	606	518	1124
Mühendislik-Mimarlık Fakültesi	87	40	127	58	11	69	145	51	196
İletişim Fakültesi	-	-	-	-	-	-	-	-	-
Fen Bilimleri Enstitüsü	64	37	101	0	0	0	64	37	101
Sosyal Bilimler Enstitüsü	97	13	110	75	4	79	172	17	189
Sağlık Yüksekokulu	270	236	506	0	0	0	270	236	506
Beden Eğitimi ve Spor Yüksekokulu	-	-	-	-	-	-	-	-	-
Sosyal Bilimler Meslek Yüksekokulu	603	519	1122	150	84	234	753	603	1356
Teknik Bilimler Meslek Yüksekokulu	979	190	1169	213	4	217	1192	194	1386
Malazgirt Meslek Yüksekokulu	174	204	378	0	0	0	174	204	378
Sağlık Hizmetleri Meslek Yüksekokulu	16	64	80	0	0	0	16	64	80
<b>Toplam</b>	<b>4109</b>	<b>3488</b>	<b>7597</b>	<b>1001</b>	<b>457</b>	<b>1458</b>	<b>5110</b>	<b>3945</b>	<b>9055</b>

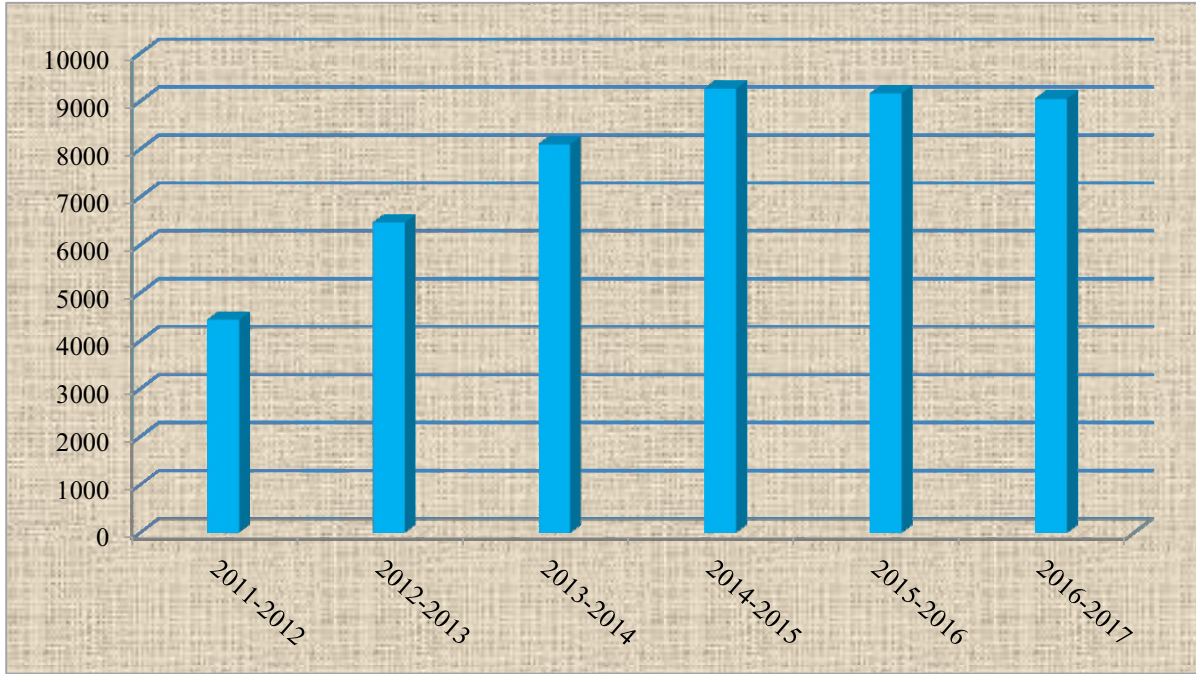
Fen Edebiyat Fakültesi 1477 öğrencisiyle Üniversitenin en çok öğrenciye sahip fakültesidir. Teknik Bilimler Meslek Yüksekokulu 1386 öğrencisi ile ikinci sırada yer almaktadır. Beş yıllık plan boyunca da özellikle fakültelerin öğrenci sayısı bakımından daha çok ön planda olacağı öngörülmektedir. Ayrıca bu dönemde İslami İlimler Fakültesi öğrenci sayısında hızlı bir artış olacağı tahmin edilmektedir.

**Tablo 14. Yıllara Göre Öğrenci Sayıları**

Akademik Birimler	2011-2012	2012-2013	2013-2014	2014-2015	2015-2016	2016-2017
Eğitim Fakültesi	1602	1454	1507	1640	1424	1343
Fen Edebiyat Fakültesi	833	1.156	1365	1563	1511	1477
İktisadi ve İdari Birimler Fakültesi	231	416	658	811	891	919
İslami İlimler Fakültesi	123	879	1138	1070	1149	1124
Mühendislik ve Mimarlık Fakültesi	0	0	81	168	202	196
İletişim Fakültesi	0	0	0	0	0	0
Fen Bilimleri Enstitüsü	25	7	29	60	82	101
Sosyal Bilimler Enstitüsü	6	59	172	147	124	189
Sağlık Yüksekokulu	267	344	416	459	477	506
Beden Eğitimi ve Spor Yüksekokulu	0	0	0	0	0	0
Sosyal Bilimler Meslek Yüksekokulu	1128	1911	2522	3007	1525	1356
Teknik Bilimler Meslek Yüksekokulu					1394	1386
Malazgirt Meslek Yüksekokulu	217	241	220	340	386	378
Sağlık Hizmetleri Meslek Yüksekokulu	0	0	0	0	0	80
<b>Toplam</b>	<b>4432</b>	<b>6467</b>	<b>8108</b>	<b>9265</b>	<b>9165</b>	<b>9055</b>

Tablo 14'te görüldüğü üzere yıllara göre giderek öğrenci sayılarında artış gözlemlendiği görülmektedir. Son yıllardaki ikinci öğretime öğrenci alınmamasından kaynaklı öğrenci sayılarında azalış gibi görünse de normal öğretimdeki öğrenci sayılarında istikrarlı büyüme trendi devam etmektedir. İkinci öğretim yerine normal öğrenime öğrenci alınması ve yeni açılan akademik birimlere öğrenci alınmasıyla birlikte öğrenci sayısındaki artış sonraki dönemlerde kendini hissedilir derecede gösterecektir. Ön lisans öğrenci oranı toplam öğrenci sayısına oranlaması %35 iken, bu oran lisans öğrencilerinde %61 civarına yükselmiştir.

**Grafik 1. Yıllara Göre Öğrenci Sayıları**



**Tablo 15. Akademik Birimlere Ait 2016-2017 Eğitim-Öğretim Yılı Öğrenci Kontenjanları ve Doluluk Oranları**

Akademik Birimler	Kontenjan	YGS/DGS ve Af İle Gelen	Diğer Gelen	Yerleşen	Kayıt Yaptıran	Boş Kalan Kontenjan	Doluluk Oranı (%)
Eğitim Fakültesi	246	59	14	246	246	0	100
Fen Edebiyat Fakültesi	269	22	-	269	266	3	99
İktisadi ve İdari Bilimler Fakültesi	186	28	-	186	186	0	100
İslami İlimler Fakültesi	185	40	-	185	185	0	100
İletişim Fakültesi	-	-	-	-	-	-	-
Mühendislik- Mimarlık Fakültesi	52	6	-	19	18	34	35
Fen Bilimleri Enstitüsü	60	-	-	45	45	15	75
Sosyal Bilimler Enstitüsü	40	-	-	40	40	-	100
Sağlık Yüksekokulu	124	18	1	124	121	3	98
Beden Eğitimi ve Spor Yüksekokulu	-	-	-	-	-	-	-
Sosyal Bilimler Meslek Yüksekokulu	328	13	1	328	318	10	97
Teknik Bilimler Meslek Yüksekokulu	390	19	-	338	334	56	86
Malazgirt Meslek Yüksekokulu	185	5	-	180	168	17	93
Sağlık Hizmetleri Meslek Yüksekokulu	80	-	6	80	77	3	97
<b>Toplam</b>	<b>2065</b>	<b>210</b>	<b>16</b>	<b>1960</b>	<b>1927</b>	<b>138</b>	<b>94</b>

Tablo 15’te görüldüğü gibi fakülte, enstitü, yüksekokul ve meslek yüksekokullarının 2016-2017 eğitim-öğretim dönemine ait kontenjanları %100’e yakın bir oranda dolmuştur. Boş kalan kontenjanlar, daha çok meslek yüksekokullarına aittir.

Üniversitemize bağlı fakülte, yüksekokul ve meslek yüksekokullarında 2015-2016 eğitim-öğretim yılında I. ve II. öğretimden mezun olan öğrenci sayıları aşağıdaki tabloda gösterilmiştir. İletişim Fakültesi ile Beden Eğitimi ve Spor Yüksekokulu 2016-2017 eğitim-öğretim henüz öğrenci almadığından ilgili tabloda öğrenci sayılarına yer verilmemiştir.

**Tablo 16. 2015-2016 Eğitim-Öğretim Döneminde Mezun Olan Öğrenci Sayısı**

Fakülte/Enstitü/Yüksekokul/ Meslek Yüksekokulu	I. Öğretim	II. Öğretim	Toplam
Eğitim Fakültesi	337	18	355
Fen Edebiyat Fakültesi	136	113	249
İktisadi ve İdari Bilimler	68	68	136
İslami İlimler Fakültesi	126	102	228
Mühendislik-Mimarlık Fakültesi	0	0	0
İletişim Fakültesi	0	0	0
Sosyal Bilimler Enstitüsü	16	0	16
Fen Bilimleri Enstitüsü	8	0	8
Sağlık Yüksekokulu	90	0	90
Beden Eğitimi ve Spor Yüksekokulu	0	0	0
Teknik Bilimler Meslek Yüksekokulu	220	90	310
Sosyal Bilimler Meslek Yüksekokulu	256	203	459
Malazgirt Meslek Yüksekokulu	133	10	143
Sağlık Hizmetler Meslek Yüksekokulu	0	0	0
<b>Toplam</b>	<b>1390</b>	<b>604</b>	<b>1994</b>

Tablo 16’da görüldüğü gibi Muş Alparslan Üniversitesinden, 2016 yılında toplam 1994 öğrenci mezun olmuştur. Önceki dönemlerde en çok mezun veren akademik birimler Meslek Yüksekokulları iken son dönemlerde Fakültelerin mezun sayılarının da arttığı görülmektedir.

Eğitim-öğretim faaliyetlerinin en önemli unsuru öğretim elemanlarıdır. Üniversitemizde öğretim elemanlarının sayısı gün geçtikçe artmaktadır. Özellikle öğretim üyesi sayısı akademik kadroların içinde oranı gün geçtikçe yükselmektedir. Bu durum eğitim-öğretim kalitesi açısından önem arz etmektedir. Aşağıdaki tabloda akademik birimlerde ders veren kadrolu öğretim elemanlarının sayısı verilmiştir.



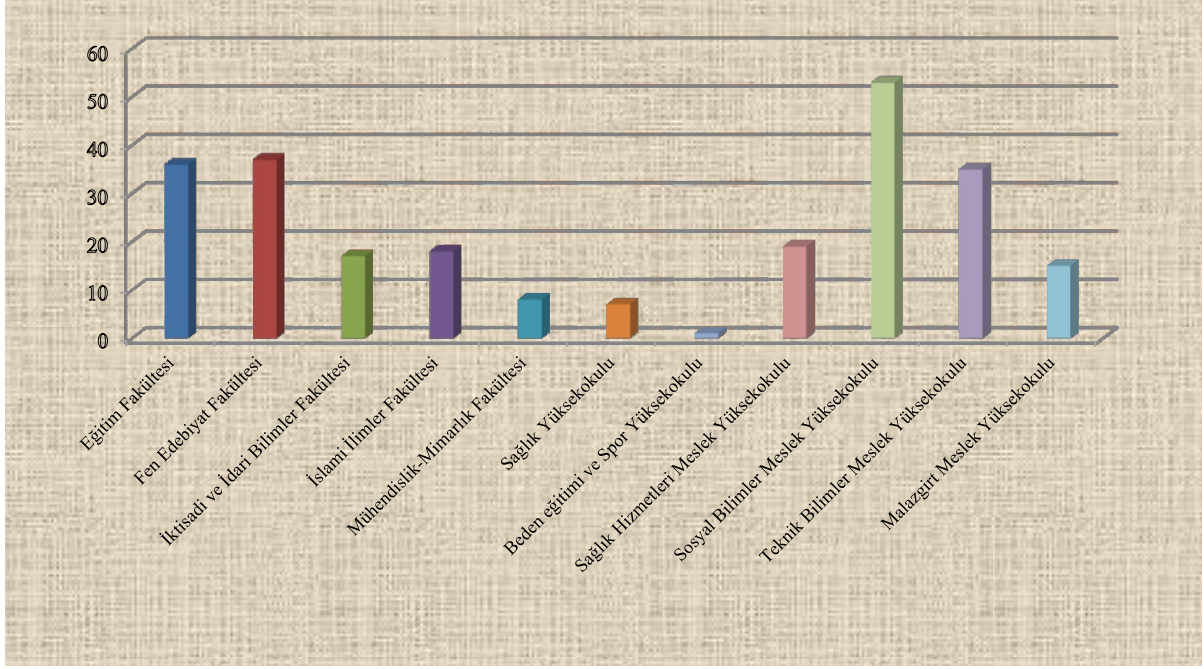
**Tablo 17. Ders Veren Kadrolu Öğretim Elemanı Sayısı**

Fakülte/Enstitü/Yüksekokul/ Meslek Yüksekokulu	Ders Veren Öğretim Elemanı		
	Öğretim Üyesi	Öğretim Görevlisi	Toplam
Eğitim Fakültesi	36	0	36
Fen Edebiyat Fakültesi	37	0	37
İktisadi ve İdari Bilimler Fakültesi	17	0	17
İslami İlimler Fakültesi	18	0	18
İletişim Fakültesi	0	0	0
Mühendislik-Mimarlık Fakültesi	8	0	8
Fen Bilimleri Enstitüsü	0	0	0
Sosyal Bilimleri Enstitüsü	0	0	0
Sağlık Yüksekokulu	5	2	7
Beden eğitimi ve Spor Yüksekokulu	1	0	1
Sosyal Bilimler Meslek Yüksekokulu	1	52	53
Teknik Bilimler Meslek Yüksekokulu	8	27	35
Malazgirt Meslek Yüksekokulu	0	15	15
Sağlık Hizmetleri Meslek Yüksekokulu	1	18	19
<b>Toplam</b>	<b>132</b>	<b>114</b>	<b>246</b>

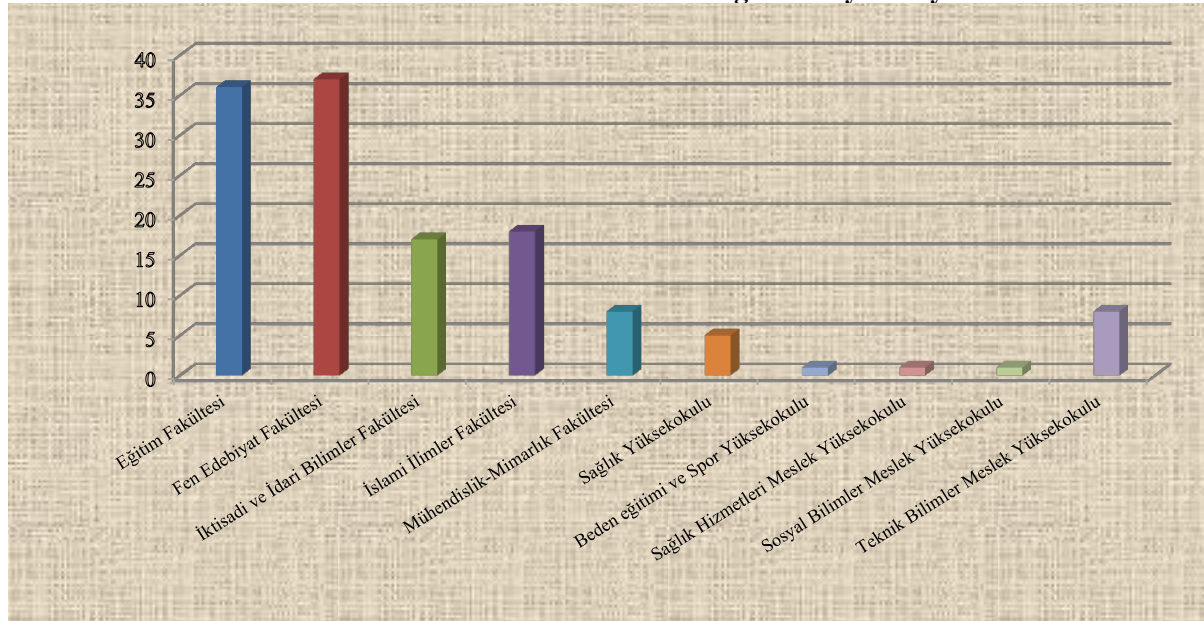
Tablo 17’de görüldüğü üzere 2016 yılı sonu itibariyle en fazla öğrenciye sahip olan Eğitim Fakültesi ile Fen-Edebiyat Fakültesi aynı zamanda en fazla öğretim üyesine de sahiptir.

Akademik birimlerde görev yapan öğretim elemanlarının sayısı kadar, öğretim elemanı başına düşen öğrenci sayısı da eğitimin kalitesi açısından önemli bir gösterge olarak kabul edilmektedir. Üniversitemizde ders veren öğretim elemanına düşen öğrenci sayısı tablo 18’de gösterilmiştir.

**Grafik 2. Ders Veren Kadrolu Öğretim Elemanı Sayısı**



**Grafik 3. Akademik Birimlere Göre Öğretim Üyesi Sayısı**



Tablo 18’de görüldüğü üzere Üniversitemizde ders veren öğretim elemanına düşen öğrenci sayısı Türkiye ortalamasına<sup>2</sup> yakındır. Bununla birlikte, İslami İlimler ve Sağlık

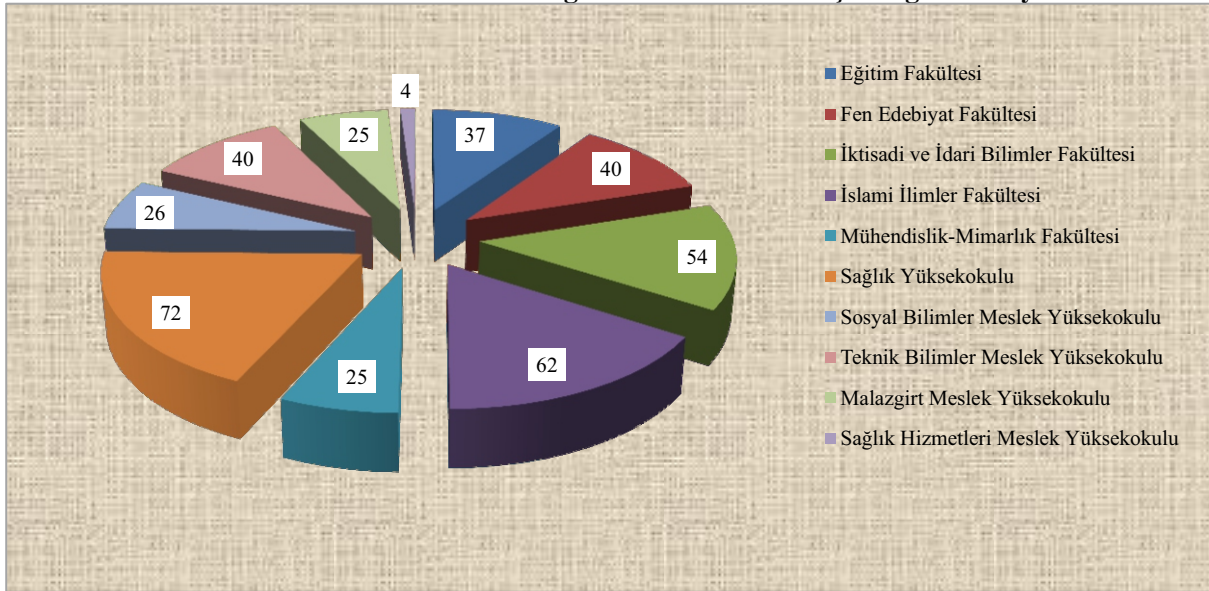
<sup>2</sup> 2013 yılı itibari ile Türkiye’deki bütün yükseköğretim kurumları göz önünde bulundurulduğunda, açık öğretim programları hariç, öğretim üyesi başına düşen öğrenci sayısı 48, öğretim elemanı başına düşen öğrenci sayısı ise 21’dir (Tablo 29). Devlet üniversitelerinde öğretim üyesi başına düşen öğrenci sayısı 51 ve öğretim elemanı başına düşen öğrenci sayısı 22’dir. Vakıf üniversitelerinde ise öğretim üyesi başına düşen öğrenci sayısı 37 ve öğretim elemanı başına düşen öğrenci sayısı 18 olarak gerçekleşmiştir. Yine vakıf MYO’larında öğretim elemanı başına öğrenci sayısı 17 iken öğretim üyesi başına öğrenci sayısı 141’dir. Diğer MYO’larda olduğu gibi vakıf MYO’larında da daha çok doktoralı olmayan öğretim elemanlarının istihdamı söz konusudur. Bu çerçevede

Yüksekokulunda bu sayı Türkiye ortalamasının üzerindedir. Öğretim elemanı başına düşen öğrenci sayısı önceki yıllara göre azalma göstermiştir. Bu durum öğretim elemanı sayısının artışıyla kaynaklanmaktadır.

**Tablo 18. Ders Veren Kadrolu Öğretim Elemanına Düşen Öğrenci Sayısı**

Fakülte/Yüksekokul/Meslek Yüksekokulu	Öğretim Elemanına Düşen Öğrenci Sayısı
Eğitim Fakültesi	37
Fen Edebiyat Fakültesi	40
İktisadi ve İdari Bilimler Fakültesi	54
İslami İlimler Fakültesi	62
Mühendislik-Mimarlık Fakültesi	25
Sağlık Yüksekokulu	72
Sosyal Bilimler Meslek Yüksekokulu	26
Teknik Bilimler Meslek Yüksekokulu	40
Malazgirt Meslek Yüksekokulu	25
Sağlık Hizmetleri Meslek Yüksekokulu	4
<b>Ortalama</b>	<b>37</b>

**Grafik 4. Ders Veren Kadrolu Öğretim Elemanına Düşen Öğrenci Sayısı**



Dâhil olduğu Erasmus ve Farabi programı kapsamında Muş Alparslan Üniversitesi anlaşmalı olduğu üniversitelere öğrenci göndermeye ve onlardan öğrenci kabul etmeye başlamıştır. Buna ilişkin veriler aşağıdaki tablolarda gösterilmiştir.

MYO'lar için öğretim elemanı başına düşen öğrenci sayılarını dikkate almak daha anlamlıdır. Polis ve Harp Akademileri gibi diğer yükseköğretim kurumlarında ise bu oranlar sırasıyla 10 ve 33'tür. Bk. Yükseköğretim Kurulu Yayın No: 2014/2

**Tablo 19. Erasmus Kapsamında Öğrenci Değişim Programı ile Giden Öğrenci Sayısı**

Fakülte/Yüksekokul/Meslek Yüksekokulu	Gittiği Ülke	Giden Öğrenci Sayısı
Eğitim Fakültesi	İspanya	3
	Romanya	2
İktisadi ve İdari Bilimler Fakültesi	İspanya	3
	Polonya	1
Mühendislik-Mimarlık Fakültesi	Portekiz	2
	Romanya	3
Fen Edebiyat Fakültesi	Portekiz	3
Sağlık Yüksekokulu	Portekiz	2
Teknik Bilimler Meslek Yüksekokulu	Fransa	1
	Almanya	1
	Portekiz	1
Malazgirt Meslek Yüksekokulu	İspanya	1
<b>Toplam</b>		<b>23</b>

Erasmus Programı kapsamında anlaşmalı üniversitelere toplam 23 öğrenci gönderilmiştir.

**Tablo 20. Farabi Değişim Programı Kapsamında Gelen/Giden Öğrenci Sayısı**

Anlaşmalı Üniversite	Giden Öğrenci Sayısı	Gelen Öğrenci Sayısı
Dicle Üniversitesi	2	-
Siirt Üniversitesi	3	-
Gazi Üniversitesi	1	-
Muğla Sıtkı Koçman Üniversitesi	2	-
Sakarya Üniversitesi	2	1
Harran Üniversitesi	2	-
Yüzüncü Yıl Üniversitesi	1	-
İnönü Üniversitesi	2	-
Pamukkale Üniversitesi	2	-
Kahramanmaraş Sütçü İmam Üniversitesi	2	-
Marmara Üniversitesi	2	-
Fırat Üniversitesi	1	1
Selçuk Üniversitesi	1	-
Ondokuz Mayıs Üniversitesi	1	-
Recep Tayyip Erdoğan Üniversitesi	-	1
Ağrı İbrahim Çeçen Üniversitesi	-	3
<b>Toplam</b>	<b>24</b>	<b>6</b>

### 3.5.2 Bilimsel Araştırma Projeleri ve Yayınlar

Bu başlık altında Üniversitemizin öğretim elemanlarının yürüttüğü bilimsel çalışmalar belirtilmektedir. Burada sadece Muş Alparslan Üniversitesi referanslı bilimsel çalışmalar belirtilmiştir. Bu kapsamda önce yürütülen bilimsel projeler hakkında bilgi verilecek, ardından bilimsel yayınlara ilişkin başlıca veriler ortaya konulacaktır.

#### 3.5.2.1 Üniversite Dışı Kuruluşlar Tarafından Desteklenen Projeler

Üniversitenin öğretim elemanlarınca yürütülüp DAKA vb. kuruluşlar tarafından desteklenen projeler hakkındaki bilgiler aşağıdaki tabloda gösterilmiştir.

**Tablo 21. Üniversite Dışı Kuruluşlar Tarafından Desteklenen Projeler**

S. No	Projenin Adı ve Numarası	Destekleyen Kuruluş	Proje Yürütücüsü ve Birimi	Projenin Toplam Bütçesi	Projenin Başlangıç ve Bitiş Tarihi	Proje Sonucu
1	İhale Kanunları ve Resmi Yazışma Usul ve Esasları/TRB2/16/TD/0023	DAKA	Yrd. Doç. Dr. Ömer ARSLAN BAYPUAM	15.000 ₺	11/07/2016 - 15/07/2016	Tamamlandı
2	Sosyo-Ekonomik Haritalandırma Eğitimi TRB/16/TD/0102	DAKA	Yrd. Doç. Dr. İskender DÖLEK Eğitim Fakültesi	11.800 ₺	09/12/2016 - 23/12/2016	Tamamlandı

#### 3.5.2.2 Bilimsel Yayınlar ve Bildiriler

Üniversitemiz öğretim elemanlarının Muş Alparslan Üniversitesi referanslı yayınlarına ve sundukları bildirilere ilişkin veriler aşağıdaki tabloda gösterilmiştir.

**Tablo 22. Bilimsel Yayınlar ve Bildiriler**

MAKALE					
Yayın Türü	2013	2014	2015	2016	Toplam
Ulusal Hakemli	60	47	53	29	189
Ulusal Diğer	11	17	23	7	58
Uluslararası Hakemli	74	42	66	68	250
Uluslararası Diğer	10	3	4	7	24
SCI/SSCI/AHCI İndeksinde Yer Alan Dergiler	37	47	57	34	175
KİTAP					
Yayın Türü	2013	2014	2015	2016	Toplam
Alanında Türkçe Kitap Yazarlığı	24	4	8	11	47
Alanında Yabancı Dilde Kitap Yazarlığı	1	0	3	0	4
Kitap Bölüm Yazarlığı	5	10	27	13	55
Kitap Çevirisi	3	0	0	2	5
Kitap Editörlüğü (Redaksiyon Yay. Haz.)	1	5	4	5	15
BİLDİRİLER					
Ulusal					
Yayın Türü	2013	2014	2015	2016	Toplam
Sözlü Olarak Sunulan	57	49	51	51	208
Poster Olarak Sunulan	5	30	12	19	66
Uluslararası					
Yayın Türü	2013	2014	2015	2016	Toplam
Sözlü Olarak Sunulan	87	58	65	111	321
Poster Olarak Sunulan	6	21	9	12	48
ATIF					
Yayın Türü	2013	2014	2015	2016	Toplam
SCI, SSCI, AHCI Listelerindeki Dergilerde Yer Alan Yayınlar ve Uluslararası Nitelikte Bilimsel Kitaplarda Geçen Atıflar	97	170	282	164	713
Diğer Yurtdışı, Yurtiçi Dergi, Kitap ve Proceedings'de Bulunan Atıflar	48	57	85	128	318

### 3.6 PAYDAŞ ANALİZİ

Paydaşlar, kuruluşun ürün ve hizmetleri ile ilgisi olan, kuruluştan doğrudan veya dolaylı, olumlu ya da olumsuz yönde etkilenen, kuruluşu etkileyen kişi, grup veya kurumlardır.<sup>3</sup> Üniversitemizin yapılan değerlendirmeler sonucunda belirlenen iç ve dış paydaşları tablo 23'te belirtilmiştir.

<sup>3</sup> Kamu İdareleri İçin Stratejik Planlama Kılavuzu, Ankara-2006, s. 17

**Tablo 23. Üniversitenin İç ve Dış Paydaşları**

PAYDAŞLAR					
1-İç Paydaşlar	Çalışan	Hizmet Alan	Temel Ortak	Stratejik Ortak	Diğer
Akademik Personel	✓				
İdari Personel	✓				
Öğrenci		✓			
2-Dış Paydaşlar	Çalışan	Hizmet Alan	Temel Ortak	Stratejik Ortak	Diğer
Maliye Bakanlığı			✓		
Kalkınma Bakanlığı			✓		
Milli Eğitim Bakanlığı			✓		
Diğer Bakanlıklar					✓
YÖK			✓		
ÜAK			✓		
Üniversiteler				✓	
ÖSYM		✓		✓	
TÜBİTAK				✓	
Valilik (İl Müdürlükleri)				✓	
Belediyeler				✓	
Halk		✓			✓
Mezunlar				✓	
Kamu İhale Kurumu				✓	✓
Anadolu Üniversitesi		✓		✓	
Kredi Yurtlar Kurumu				✓	
Bankalar					✓
Basın-Yayın Kuruluşları					✓
Sosyal Güvenlik Kurumu					✓
Sivil Toplum Kuruluşları		✓			✓
Özel Sektör Kuruluşları		✓			✓

Tablo 23'te belirtilen "Temel Ortak" nitelendirmesi mevzuatla idari bir bağ/ilişki kurulan paydaşları, "Stratejik Ortak" nitelendirmesi ise karşılıklı fayda doğrultusunda ilişki kurulan paydaşları ifade etmektedir.

### 3.7 PAYDAŞ ANKETLERİ

#### 3.7.1 Anketlerin Hazırlanması ve Genel Metodolojisi

Stratejik plan kapsamında iç ve dış paydaşların Üniversiteye dair görüş, değerlendirme, beklenti ve düşüncelerini belirlemek amacıyla anket çalışmasının yapılması “Stratejik Plan Hazırlama Komisyonu”na kararlaştırılmıştır. Alınan bu karar doğrultusunda iç paydaşları oluşturan öğrenciler, akademik personel ve idari personel için üç farklı anket hazırlanmış ve uygulanmıştır. Bunların yanında dış paydaşlar için ayrıca bir anket hazırlanmış ve bu anket dış paydaşların değerlendirmesine sunulmuştur.

Hazırlanan iç ve dış paydaş anketleri üç farklı kategoride soru içermiştir. Birinci kategori sorular olgusal nitelikte olup katılımcılar hakkında bazı temel bilgiler edinmeye yöneliktir. İkinci kategori sorular ölçülmek istenen hususlara yönelik olarak "kanı" cümlesi biçiminde hazırlanmış ve katılımcılara bu kaniya katılıp katılmadıkları sorulmuştur. Soruların cevap kısmında 5'li ölçek kullanılmış ve katılımcılardan katılma düzeylerini belirtmeleri istenmiştir. 5'li ölçekte 1 en olumsuz kaniyi, 5 ise en olumlu kaniyi temsil etmektedir. Bu kategori 10-12 adet sorudan oluşmuştur.

Dış paydaş anketleri, web ortamı ile birlikte posta veya e-posta ile bütün dış paydaşlara gönderilen anket formları, 28 dış paydaş tarafından doldurulup geri gönderilmiştir. Ankete il içinden ve dışından paydaşlar cevap vermiştir.

İç paydaşlara yönelik hazırlanan anketler, görevlendirilen anketörler tarafından yapılmıştır. Öğrenci anketi web ortamında öğrencilere uygulanmıştır. Anketin uygulanması birimlere bırakılmayıp “Stratejik Plan Hazırlama Komisyonunun gözetiminde tek elden yürütülmüştür. Öğrenci anketi için Üniversitenin bütün öğrencileri ana kütle olarak kabul edilmiş, bu ana kütle temsilen 511 öğrenciye anket uygulanmıştır. Anketin uygulanması sırasında her akademik birime Üniversitenin toplam öğrencileri içinde sahip oldukları öğrenci oranında bir kota belirlenmiş ve belirlenen bu kotanın her bölüm ve her sınıfı temsil etmesine dikkat edilmiştir.

Akademik ve idari personel anketleri yine Stratejik Plan Hazırlama Komisyonunun görevlendirdiği kişilerce yüz yüze görüşme sonucunda uygulanmış, kişilerin doldurduğu anketler toplanarak Komisyona teslim edilmiştir. Bu anketlerin uygulanmasında kişiler zorunlu tutulmayıp, katılım gönüllülük esasına dayalı olarak gerçekleşmiştir.

Anket verilerinin analizi SPSS ile yapılmış, yapılan analiz sonucunda sorular bazında hem frekans dağılımları hem de cevapların ortalamasına dayalı toplu sonuçlar elde edilmiştir. Frekans dağılımları, Stratejik Plan Hazırlama Komisyonu tarafından ayrıntılı değerlendirme



ve analiz yapma amacıyla kullanılmış, ancak stratejik plana toplu sonuçların konulması yoluna gidilmiştir.

### 3.7.2 Dış Paydaş Anketlerinin Sonuçları

Dış paydaşlardan 28 tanesi web ortamındaki anket çalışmasına katılmış, ilgili anket formundaki sorulara cevap vermiştir. Ankete katılan dış paydaşların niteliğine ilişkin bilgiler Tablo 24’te gösterilmiştir.

**Tablo 24. Ankete Katılan Dış Paydaşların Niteliği**

Dış Paydaşın Niteliği	Sayı	Yüzde
Üniversiteler	20	71,43
Yerel Yönetim Kuruluşu	1	3,57
Diğer Kamu Kuruluşu	5	17,86
Meslek Örgütü	-	-
Sivil Toplum Kuruluşu	2	7,14
Toplam	28	100

Dış paydaş anketine katılanların anket formunda yer alan kapalı uçlu sorulara verdikleri cevapların toplu sonuçları tablo 25’te gösterilmiştir.

**Tablo 25. Dış Paydaş Anketlerinin Toplu Sonuçları**

Sorular	İlgili Soruya Cevap Verenlerin Sayısı	İlgili Soruya Fikrim Yok Diyenlerin Sayısı	Ortalama Değer	Standart Sapma
Muş Alparslan Üniversitesi kamuoyunda iyi tanınmaktadır.	22	6	3,3636	1,04860
Muş Alparslan Üniversitesinin kamuoyunda iyi bir imajı vardır.	18	10	3,6111	,91644
Muş Alparslan Üniversitesinden mezun olan öğrenciler kurumumuzun aradığı nitelikler açısından yeterlidir.	13	15	3,4615	1,05003
Muş Alparslan Üniversitesinin yürüttüğü bilimsel faaliyet ya da araştırmalar hakkında bilgi sahibiyim.	18	10	2,7778	1,00326
Muş Alparslan Üniversitesinin gerçekleştirdiği sosyal ve kültürel faaliyetleri yeterli buluyorum.	15	13	2,8000	1,20712
Muş Alparslan Üniversitesi şehrin gelişimine önemli bir katkı sağlamaktadır.	24	4	4,2083	,72106
Muş Alparslan Üniversitesinin kurumumuzla iyi ilişkileri vardır.	20	8	3,5000	1,23544
Muş Alparslan Üniversitesi kurulduğundan bu yana iyi bir gelişim göstermiştir.	18	10	3,7222	,82644
Muş Alparslan Üniversitesi beklentilerimizi karşılamaktadır.	15	13	3,2667	1,16292
Muş Alparslan Üniversitesinin web sayfası ihtiyaç duyulan bilgileri içermektedir.	27	1	3,7778	,93370
Cronbach's Alpha	,861			

Tablo 25'te görüldüğü gibi ankete cevap veren dış paydaşların Muş Alparslan Üniversitesi hakkındaki görüş ve değerlendirmeleri gayet olumludur. Ortalamaların çoğunlukla 4'e yakın veya 4 civarında olması bu görüşü desteklemektedir. “Muş Alparslan Üniversitesinin yürüttüğü bilimsel faaliyet ya da araştırmalar hakkında bilgi sahibiyim” ve “Muş Alparslan Üniversitesinin gerçekleştirdiği sosyal ve kültürel faaliyetleri yeterli buluyorum” ifadeleri ortalamanın altında değerlendirilmiştir. Bu konular ile ilgili gerekli çalışmalar ilerleyen dönemlerde ve planlı bir şekilde gerçekleştirilecektir.

**Tablo 26. Dış Paydaşların Üniversitenin Birimleri ile İlgili Memnuniyet Dereceleri**

Birimler	İlgili Soruya Cevap Verenlerin Sayısı	İlgili Soruya Fikrim Yok Diyenlerin Sayısı	Ortalama Değer	Standart Sapma
Rektörlük	19	9	3,6842	1,20428
Fakülteler	18	10	3,3889	1,14475
Enstitüler	15	13	3,2667	1,22280
Yüksekokullar/ Meslek Yüksekokulları	15	13	2,8000	1,08233
Genel Sekreterlik	15	13	3,1333	1,24595
Basın - Yayın ve Halkla İlişkiler Müdürlüğü	12	16	2,7500	1,21543
Bilgi İşlem Daire Başkanlığı	15	13	3,0000	1,25357
Döner Sermaye İşletme Müdürlüğü	10	18	2,6000	1,26491
Hukuk Müşavirliği	11	17	2,3636	1,43337
İdari ve Mali İşler Daire Başkanlığı	16	12	3,2500	1,34164
Kütüphane ve Dokümantasyon Daire Başkanlığı	15	13	3,0667	1,22280
Öğrenci İşleri Daire Başkanlığı	15	13	3,0667	1,22280
Personel Daire Başkanlığı	14	14	2,8571	1,09945
Sağlık Kültür ve Spor Daire Başkanlığı	16	12	2,9375	1,18145
Strateji Geliştirme Daire Başkanlığı	18	10	3,5000	1,46528
Yapı İşleri ve Teknik Daire Başkanlığı	16	12	3,1250	1,20416
Cronbach's Alpha	,964			

Tablo 26’da görüldüğü gibi ankete cevap veren dış paydaşların Muş Alparslan Üniversitesi birim veya birimleri ile ilgili memnuniyet dereceleri hakkındaki görüş ve değerlendirmeleri genel itibariyle ortalamanın üstündedir. “Hukuk Müşavirliği” ile “Döner Sermaye İşletme Müdürlüğü” katılımcılar tarafından en olumsuz değerlendirmeleri almışlardır. Bu durum iki birimin (Hukuk Müşavirliği ile Döner Sermaye İşletme Müdürlüğü) işleyiş yönüyle diğer üniversite ve kurumlardan fazla bir bağlantısının olmamasından kaynaklanmaktadır. “Strateji Geliştirme Daire Başkanlığı” ise en olumlu değerlendirmeyi almıştır. Bu birimin ön planda olmasının nedeni ise yaptığı iş göz önünde alındığında, mali iş ve işlemlerle ilgili olarak Maliye Bakanlığı nezdinde yılda birkaç kez bir benzer statüdeki birimlerle bir araya gelmeleri ve anket cevaplamalarında ise genel olarak yine aynı birimlerin cevap vermesinden kaynaklanmaktadır.

**Tablo 27. Dış Paydaşların Üniversitede Eğitim-Öğretim, Bilimsel Araştırma, Temel Değerler ve Sosyal Sorumluluk Faaliyetlerine ilişkin Memnuniyet Dereceleri**

Faaliyetler	İlgili Soruya Cevap Verenlerin Sayısı	İlgili Soruya Fikrim Yok Diyenlerin Sayısı	Ortalama Değer	Standart Sapma
Eğitim - Öğretim	16	12	3,3125	,70415
Ar-Ge	13	15	3,0169	,75955
Bilimsel özerklik	13	15	3,2308	,72501
Sosyal-kültürel ve sportif faaliyetler	11	17	3,2727	,78625
Tarafsızlık	16	12	3,5000	,51640
Katılımcılık	15	13	3,3333	,48795
Danışmanlık hizmeti	13	15	3,2308	,83205
Toplumsal yaşama katkı	17	11	3,5294	,87447
Etik değerlere bağlılık	16	12	3,5625	1,03078
Beklentilere uygunluk	14	14	3,4286	,51355
Sosyal sorumluluk	17	11	3,6471	,70189
Hizmet kalitesi	15	13	3,2667	,59362
Güvenilirlik	17	11	3,7647	,83137
Şeffaflık	17	11	3,4118	1,06412
Paydaşlarla işbirliği	19	9	3,0526	1,17727
İletişim	17	11	3,8471	,78591
Yenilikçilik	14	14	3,6429	,63332
Çevrecilik	14	14	3,5000	,51887
Cronbach's Alpha	,943			

Tablo 27’de görüldüğü gibi, ankete cevap veren dış paydaşların Muş Alparslan Üniversitesinde eğitim-öğretim, bilimsel araştırma, temel değerler ve sosyal sorumluluk faaliyetlerine ilişkin memnuniyet dereceleri hakkındaki görüş ve değerlendirmeleri genel itibariyle ortalamanın üstündedir. “Ar-Ge” çalışmaları katılımcılar tarafından en olumsuz değerlendirmeyi almıştır. “İletişim” ifadesi ise en olumlu değerlendirmeyi almıştır.

### 3.7.3 İç Paydaş Anketlerinin Değerlendirilmesi

Yukarıda da belirtildiği gibi, iç paydaşları oluşturan grupların her biri için bir anket geliştirilmiş ve uygulanmıştır. Bu kapsamda öğrenci ile akademik ve idari personele uygulanan anketlerin sonuçları aşağıda yer almaktadır.

### 3.7.3.1 Öğrenci Anketinin Sonuçları

Öğrenciler için hazırlanan anket formunda yer alan soruların bir kısmı olgusal soru niteliğinde olup katılımcıların fakültesi/yüksekokulu, sınıfı, cinsiyeti vb. bilgilerini elde etme amacına yöneliktir. Bu soruların dışında Üniversitedeki yönetim uygulamaları, eğitim, fiziksel mekân, kütüphane hizmetleri vb. konularda öğrencinin görüş ve beklentilerini öğrenmeye yönelik anket formunda 14 soru yer almıştır. Bunların yanında görüş ve düşünce belirtmeye imkân tanımak açısından ankette açık uçlu 3 soruya yer verilmiştir.

Anket uygulanan toplam öğrenci sayısı ve bunun akademik birimlere göre dağılımı aşağıdaki tabloda gösterilmiştir.

**Tablo 28. Ankete Katılan Öğrencilerin Akademik Birimler İtibariyle Dağılımı**

Fakülte/Enstitü/Yüksekokul/Meslek Yüksekokulu	Öğrenci sayısı
Eğitim Fakültesi	83
Fen Edebiyat Fakültesi	123
İktisadi ve İdari Bilimler Fakültesi	69
İslami İlimler Fakültesi	73
Mimarlık ve Mühendislik Fakültesi	20
Sağlık Yüksekokulu	26
Meslek Yüksekokulları	111
Enstitüler	6
<b>Toplam</b>	<b>511</b>

2016-2017 Eğitim-Öğretim Yılı itibariyle Muş Alparslan Üniversitesinin ön lisans ve lisans ve yüksek lisans öğrenci sayısı toplam 9055 kişidir. Anket web ortamında öğrencilere uygulanmış olup katılım gösteren öğrenci sayısı 511 kişidir. Böylece öğrencilerin %6'sı anketi cevaplamıştır. Bu oran öğrenci kütlelerini temsil etmesi açısından yeterlidir. Akademik birimler öğrencilere oranla ankete yaklaşık olarak iki kat daha fazla katılım sağlamıştır. Ankete katılan öğrencilerle ilgili bazı temel bilgiler aşağıdaki tablolarda gösterilmiştir.

**Tablo 29. Ankete Katılan Öğrencilerin Cinsiyete Göre Dağılımı**

Fakülte/Yüksekokul/Meslek Yüksekokulu	Sayı	Yüzde
Kız	291	56,90
Erkek	220	43,10
<b>Toplam</b>	<b>511</b>	<b>100</b>

Tablo 29’da ankete katılan öğrencilerin cinsiyete göre dağılımına yer verilmiştir. Tabloya göre ankete katılan öğrencilerin %56,90’ı kız öğrencilerden, %43,10’u erkek öğrencilerden oluşmaktadır.

**Tablo 30. Ankete Katılan Öğrencilerin Sınıflara Göre Dağılımı**

Sınıflar	Sayı	Yüzde
1.Sınıf	159	31,10
2.Sınıf	166	32,50
3.Sınıf	90	17,60
4.Sınıf	69	13,50
Cevapsız	27	5,30
<b>Toplam</b>	<b>511</b>	<b>100</b>

Bazı birimlerin lisans programlarında henüz 3 ve 4’üncü sınıflarda öğrenci olmadığından, bu sınıftaki öğrencilerin katılım oranı diğerlerine göre biraz düşük kalmıştır.

Öğrenciye yönelik olarak hazırlanan anket formunda, Üniversitedeki yönetim uygulamaları, eğitim, fiziksel mekân, kütüphane hizmetleri vb. konularda öğrencilerin görüş ve beklentilerini belirlemeye yönelik 13 soru yer almıştır. Anketin bu kısmında yer alan sorulara verilen cevapların toplu sonuçları aşağıda verilmiştir.

**Tablo 31. Öğrenci Anketi Sorularının Toplu Sonuçları**

Sorular	İlgili Soruya Cevap Veren Öğrenci Sayısı	İlgili Soruya Fikrim Yok Diyen Öğrenci Sayısı	Ortalama Değer	Standart Sapma
Üniversitede verilen eğitim beklentilerimi karşılamaktadır.	493	18	2,9736	1,28994
Müfredat dersleri teorik ve pratik açıdan yeterlidir.	490	21	2,9143	1,33415
Not verme, ölçme ve değerlendirmede öğretim elemanları objektif davranır.	483	28	3,1677	1,33374
Öğrenci-öğretim elemanı arasındaki ilişkiyi yeterli buluyorum.	497	14	3,2596	1,38506
Rektörlük öğrencilerin sorun ve önerilerine karşı duyarlıdır.	462	49	3,0519	1,44213
İdari personelin öğrencilere karşı tutum ve davranışları olumludur.	485	26	3,2598	1,34015
Kütüphanede öğrencilerin eğitimini destekleyecek yeterli kaynaklar vardır.	489	22	3,6135	1,34282
Derslik ve benzeri mekânların temizliği yeterlidir.	497	14	3,5252	1,35594
Öğrenci işlerinin sunduğu hizmetler yeterlidir.	482	29	3,1660	1,31734
Çıkarılan yemekler kaliteli, fiyat ve fiziki koşullar yönünden uygundur.	486	25	3,4239	1,34447
Okul yönetimi/bölüm başkanlığı öğrencilerin sorun ve önerilerine karşı duyarlıdır.	493	18	3,2718	1,37159
Muş Alparslan Üniversitesi kurulduğundan bu yana iyi bir gelişme göstermiştir.	472	39	3,4746	1,31760
Muş Alparslan Üniversitesi'nde öğrenci olmaktan memnuniyet duymaktayım.	496	15	3,1613	1,44607
Cronbach's Alpha	,938			

Tabloda görüldüğü gibi, genellikle cevaplar 5'li ölçeğin ortalaması dolaylarındadır. Tablodaki en yüksek ortalama “Muş Alparslan Üniversitesi kurulduğundan bu yana iyi bir gelişme göstermiştir” sorusuna verilen cevaplara dairedir. Dolayısıyla öğrencilerin büyük bir kesimi kurulduğundan bu yana Üniversitenin iyi bir gelişme gösterdiğini düşünmektedir. Yine Muş Alparslan Üniversitesi'nde öğrenci olmaktan duyulan memnuniyet düzeyi de ortalamanın üzerindedir.

### 3.7.3.2. Akademik Personel Anketinin Sonuçları

İç paydaş olarak Muş Alparslan Üniversitesi akademik personelinin Üniversite hakkındaki görüş, değerlendirme ve önerilerinin alınması önem arz etmektedir. Bu nedenle akademik personele yönelik bir anket “Stratejik Plan Hazırlama Komisyonu” tarafından hazırlanmış ve uygulanmıştır. Ankette unvan, cinsiyet vb. sorulardan sonra “kanı” belirten 12 soru yer almıştır. Ayrıca anket formunda katılımcıların görüş ve düşüncelerini ifade etmeye imkân sağlayan açık uçlu 3 soru da yer almıştır.

Anket, Stratejik Plan Hazırlama Komisyonu tarafında web ortamında akademik personele uygulanmıştır. Ankete toplam 65 akademik personel katılmıştır. Ankete katılan akademik personelin unvanlara göre dağılımı Tablo 32’de belirtilmiştir.

**Tablo 32. Ankete Katılan Akademik Personelin Unvanlara Göre Dağılımı**

Kadro Unvanı	Sayı	Yüzde (%)
Profesör	2	3,10
Doçent	3	4,60
Yardımcı Doçent	20	30,80
Araştırma Görevlisi	15	23,10
Öğretim Görevlisi	19	29,20
Uzman	1	1,50
Okutman	4	6,20
<b>Toplam</b>	<b>65</b>	<b>100</b>

Ankete katılan akademik personelin büyük kısmı yardımcı doçent, araştırma görevlisi ve öğretim görevlilerinden oluşmaktadır. Bunun temel sebebi üniversitenin genç ve gelişmekte olan yapısından kaynaklanmaktadır.

Tablo 33’te ankete katılan akademik personelin kurumdaki hizmet sürelerine ilişkin bilgiler yer almaktadır.

**Tablo 33. Ankete Katılan Akademik Personelin Kurumdaki Hizmet Süreleri**

Hizmet Süresi	1 Yıl	2 Yıl	3 Yıl	4 Yıl	5 Yıl	5 Yıl Üzeri	Toplam
Sayı	11	9	11	9	5	20	65
Yüzde	16,90	13,80	16,90	13,80	7,70	30,80	100



Anket sorularına akademik personelin verdiği cevapların toplu sonuçlarına Tablo 34’te yer verilmiştir.

**Tablo 34. Akademik Personel Anketinin Toplu Sonuçları**

Sorular	İlgili Soruya Cevap Verenlerin Sayısı	İlgili Soruya Fikrim Yok Diyenlerin Sayısı	Ortalama Değer	Standart Sapma
Yöneticilerime kolaylıkla ulaşabiliyorum.	65	-	4,5385	,83060
Yöneticilerimin önerilerimi ve sorunlarımı dikkate almasından memnunum.	65	-	4,0769	1,09413
Üniversitemizde alınan kararların şeffaf ve hesap vermeye açık olduğunu düşünüyorum.	64	1	4,0625	1,08196
Akademik birimimizde fırsat ve imkânlar adil ve şeffaf olarak tüm çalışanlara sunulmaktadır.	63	2	4,0317	1,24393
Akademik birimimizin fiziki çalışma ortamlarını ve imkânlarını yeterli buluyorum.	64	1	3,4063	1,09427
Akademik birimimizde araştırma ve yayın yapmak için yeterli fiziksel imkânlara sahibim.	65	-	3,3846	1,29533
Toplantı ve konferans salonlarımı yeterli buluyorum.	64	1	4,4375	1,05221
Kullanılan teknolojik imkânları yeterli buluyorum.	65	1	3,5692	1,14522
Muş Alparslan Üniversitesi kurulduğundan itibaren iyi bir gelişme göstermiştir.	63	2	4,2857	,85059
Bulduğum akademik birimde çalışıyor olmaktan memnunum.	65	-	4,3077	1,05953
Muş Alparslan Üniversitesinin kamuoyunda iyi bir imajı vardır.	54	11	4,1481	,97917
Cronbach's Alpha	,915			

Tabloda görüldüğü gibi, sorulara verilen cevapların hepsi ortalamanın üzerinde yer almaktadır. Özellikle, "Bulduğum akademik birimde çalışıyor olmaktan memnunum" sorusuna verilen cevap ortalamasının 4'ün üzerinde olması, akademik personel arasında iş memnuniyetinin yüksek olduğunu göstermektedir. Ayrıca, "kullanılan teknolojik imkânları yeterli buluyorum" sorusu ise ortalamanın altında kalmıştır. Ancak bununla birlikte Üniversite "teknolojik imkanları" bağlamında çalışanlarına en üst düzeyde hizmet sunmaya gayret göstermektedir.

### 3.7.3.3 İdari Personel Anketinin Sonuçları

İç Paydaş niteliğinde olan idari personelin beklenti, görüş ve değerlendirmelerinin alınması için bir anket hazırlanmış ve uygulanmıştır. Ankete toplam 44 idari personel katılmıştır. Ankete katılan idari personelin unvanlara göre dağılımı aşağıdaki tablo 35'te gösterilmektedir.

**Tablo 35. Ankete Katılan İdari Personelin Unvana Göre Dağılımı**

Kadro Unvanı	Sayı	Yüzde
Daire Başkanı	2	4,50
Fakülte/Enstitü/Yüksekokul/MYO Sekreteri	6	13,60
Şube Müdürü	5	11,40
Memur	29	65,90
Mühendis	2	4,50
Toplam	44	100

Ankete katılan idari personelin kurumdaki çalışma süreleri, değerlendirmelerine etki eden bir faktör olduğu görülmüştür. Ankete katılan idari personelin çalışma süreleri tablo 36'da gösterilmiştir.

**Tablo 36. Ankete Katılan İdari Personelin Kurumdaki Hizmet Süreleri**

Hizmet Süresi	1 Yıl	2 Yıl	3 Yıl	4 Yıl	5 Yıl	5 Yıl Üzeri	Toplam
Sayı	10	1	8	9	7	9	44
Yüzde	22,70	2,30	18,20	20,50	15,90	20,50	100

Tabloya bakıldığında farklı hizmet sürelerinde, ortalama olarak denk sayıda personelin ankete cevap verdiği anlaşılmaktadır. Bu durum hizmet yönüyle anketi cevaplamada bir denge oldu görülmektedir.

İdari personel anketinin toplu sonuçlarına tablo 37'de yer verilmiştir.

**Tablo 37. İdari Personel Anketinin Toplu Sonuçları**

Sorular	İlgili Soruya Cevap Verenlerin Sayısı	İlgili Soruya Fikrim Yok Diyenlerin Sayısı	Ortalama Değer	Standart Sapma
Çalıştığım birimin personel sayısı yeterlidir.	43	-	2,9302	1,29827
Yöneticilerimin sorunlarımı ve önerilerimi dikkate almasından memnunum.	44	1	3,5682	1,10806
Yönetim kademesi ile çalışanlar arasında işbirliği yeterli seviyededir.	43	-	3,3488	1,02082
Üniversitemizde idari personelin atama, performans değerlendirmesi ve yükselme işlemleri adil bir şekilde yapılmaktadır.	40	1	2,9750	1,38652
Üniversitemizde idari personel ile akademik personel arasındaki iletişim yeterli seviyededir.	43	4	2,4884	1,00882
Çalışmalarım yöneticiler tarafından takdir ediliyor.	40	1	3,6750	1,14102
Fiziki alanlar ve sunulan imkânlar yeterlidir.	44	4	3,0909	1,25417
Sorumluluğumda olan işler için kendimi yeterli görüyorum.	44	-	4,0909	,96009
Çalıştığım birim yeteneklerim ve birikimim açısından yetersiz kalmaktadır.	41	-	2,4878	1,26732
Üniversite tarafından idari personele sunulan kendini geliştirme ve hizmet içi eğitim gibi imkânlar yeterlidir.	44	3	2,0909	1,00737
Görevlendirildiğim birimde bulunmaktan memnunum.	44	-	3,7045	1,21195
Muş Alparslan Üniversitesinde çalışmaktan memnunum.	40	-	3,6250	1,12518
Muş Alparslan Üniversitesinde kurulduğundan buyana iyi bir gelişim göstermiştir.	43	-	2,9302	1,29827
Cronbach's Alpha		,744		

Tabloya bakıldığında cevapların genel olarak ortalamanın üzerinde olduğu görülmektedir. Ancak bunun yanında hizmet içi eğitim, akademik personelle ilişkilerin iyileştirilmesi gibi konularda idari personelin daha fazla beklenti içinde olduğu söylenebilir. Bu beklentilere planlı ve programlı bir biçimde cevap vermek adına gerekli adımların ivedilikle atılacağı kabul edilmektedir.

### 3.8 KURUM İÇİ ANALİZ

Kurum içi analiz kapsamında; insan kaynakları, fiziki kapasite, sahip olunan taşınmazlar, teknik donanım, sahip olunan araçlar, kütüphane imkânları tanıtılacak ve mali duruma ilişkin genel bilgiler verilecektir.

### 3.8.1 İnsan Kaynakları

Üniversitelerin insan kaynakları akademik ve idari personel olarak iki temel gruba ayrılmaktadır. Bu başlık altında, akademik ve idari personel hakkında tanıtıcı bilgiler yer alacaktır.

#### 3.8.1.1 Akademik Personel Durumu

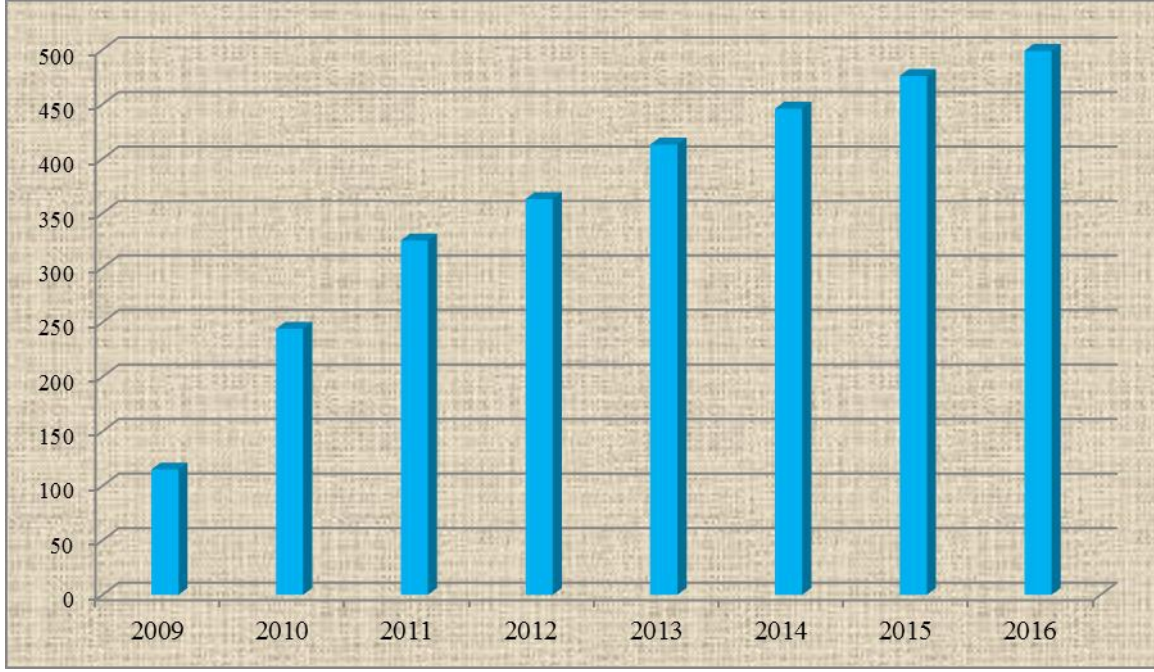
Üniversitede 2016 yılı sonu itibariyle 499 kadrolu akademik personel ile 2547 sayılı Yükseköğretim Kanununun 13'inci maddesinin (a) fıkrası uyarınca 1 akademik personel, 2547 sayılı Yükseköğretim Kanununun 35'inci maddesi uyarınca diğer üniversitelerde görevlendirilen 90 akademik personel olmak üzere toplam 590 akademik personel mevcut olup kadrolu akademik personelin unvanlarına göre dağılımları aşağıdaki tabloda gösterilmiştir.

**Tablo 38. Yıllara Göre Kadrolu Akademik Personel Sayıları**

Kadrolu	2009	2010	2011	2012	2013	2014	2015	2016
Profesör	-	-	1	2	4	5	4	8
Doçent	3	5	5	10	9	9	16	14
Yardımcı Doçent	27	41	57	53	56	61	75	99
Öğretim Görevlisi	34	47	73	82	91	99	102	97
Okutman	3	10	12	17	25	27	28	27
Araştırma Görevlisi	47	133	160	181	208	225	230	234
Uzman	1	8	17	18	20	20	21	20
Çevirici	-	-	-	-	-	-	-	-
Eğitim Öğretim Planlamacısı	-	-	-	-	-	-	-	-
<b>Toplam</b>	<b>115</b>	<b>244</b>	<b>325</b>	<b>363</b>	<b>413</b>	<b>446</b>	<b>476</b>	<b>499</b>

Tablo 38'de görüldüğü üzere Üniversiteye tahsis edilen akademik kadrolar ile akademik personel sayılara yıllara göre giderek artış göstermiştir. Doluluk oranı yüksek olan kadroların araştırma görevlisi, yardımcı doçent ve öğretim görevlisi kadrolarından oluştuğu görülmektedir. Öğretim üyesi sayısında yıllara göre giderek artış olduğu gözlenmektedir.

**Grafik 5. Yıllara Göre Akademik Kadro Durumu**



**Tablo 39. 2547 Sayılı Yükseköğretim Kanunu Kapsamında Diğer Üniversitelerden Gelen Akademik Personel**

Kadro Unvanı	Görevlendirmeye Esas Madde						Toplam
	13/a	16/a	35	39	40/a	40/b	
Profesör	1	-	-	-	-	-	1
Doçent	-	-	-	-	-	-	-
Yardımcı Doçent	-	-	-	-	-	-	-
Öğretim Görevlisi	-	-	-	-	-	-	-
Okutman	-	-	-	-	-	-	-
Araştırma Görevlisi	-	-	-	-	-	-	-
Uzman	-	-	-	-	-	-	-
<b>Toplam</b>	<b>1</b>	<b>-</b>	<b>-</b>	<b>-</b>	<b>-</b>	<b>-</b>	<b>1</b>

Tablo 39’da görüldüğü üzere diğer üniversitelerden Üniversitemize toplam 1 akademik personel görevlendirilmiştir. Bu durum üniversitenin öğretim üyesi sayısındaki artışa bağlı olarak diğer üniversitelerden akademik personel görevlendirme ihtiyacının azaldığı görülmektedir.

Üniversiteler insan kaynakları itibariyle dinamik bir yapıya sahiptir. Özellikle akademik personel arasında statü ve unvan değişikliği sıkça görülmektedir. Üniversitemizdeki öğretim elemanlarının unvan değişimine ilişkin veriler Tablo 40’ta gösterilmiştir. Üniversitemizde görev

yapan 18 araştırma görevlisi ve 3 öğretim görevlisi doktoralarını tamamlayarak yardımcı doçentlik kadrosuna atanmışlardır. Aynı şekilde iki yardımcı doçent ve iki doçent, unvan değişikliğini hak ederek doçentlik ve profesörlük kadrolarına atanmışlardır.

**Tablo 40. 2016 Yılı İçinde Atanan ve Görevlendirilen Öğretim Elemanı Sayısı**

Kadro Unvanı	Atanan ve Görevlendirilen				
	Nakil	Açıktan	Unvan Değişikliği	Görevlendirme ile Gelen	Toplam
Profesör	1	1	2	-	4
Doçent	-	-	2	-	2
Yardımcı Doçent	3	9	21	-	33
Öğretim Görevlisi	1	1	-	-	2
Okutman	-	-	-	-	-
Araştırma Görevlisi	3	23	-	-	26
Uzman	-	-	-	-	-
<b>Toplam</b>	<b>8</b>	<b>34</b>	<b>25</b>	<b>-</b>	<b>67</b>

Yukarıdaki tabloda görüldüğü gibi 2016 yılı içerisinde 8'i naklen, 34'ü açıktan, 25'i unvan değişikliği olmak üzere toplam 67 öğretim elemanı akademik kadromuza dâhil olmuştur. Akademik kadroya dâhil edilen öğretim elemanlarının %31'ini yardımcı doçent kadrosu oluşturmaktadır.

Üniversitemizde akademik kadroya atanan araştırma görevlileri, lisansüstü çalışmalarını yürütmek üzere diğer üniversitelere gönderilmektedir. Bu kapsamda farklı üniversitelerimizde 2547 Sayılı Yükseköğretim Kanununun 35'inci maddesine göre 90, 39'uncu maddesine göre ise 263 olmak üzere lisansüstü öğrenimlerini sürdürmek için 353 görevlendirme yapılmıştır. Bu araştırma görevlilerimizin, görevlendirmelerinin birimler bazındaki dağılımları aşağıdaki tabloda verilmiştir.

**Tablo 41. Birimler Bazında Lisansüstü Eğitim Yapmak Üzere Araştırma Görevlilerinin Görevlendirme Sayısı**

Fakülte/Yüksekokul/Meslek Yüksekokulu	Görevlendirilme Şekli			
	35. Madde		39. Madde	Toplam
	ÖYP	Diğer		
Eğitim Fakültesi	15	10	60	85
Fen Edebiyat Fakültesi	12	5	71	88
İktisadi ve İdari Bilimler Fakültesi	5	4	29	38
İslami İlimler Fakültesi	0	0	28	28
İletişim Fakültesi	8	2	8	18
Mühendislik-Mimarlık Fakültesi	14	11	25	50
Fen Bilimleri Enstitüsü	-	-	-	-
Sosyal Bilimler Enstitüsü	-	-	-	-
Sağlık Yüksekokulu	4	0	24	28
Beden Eğitimi ve Spor Yüksekokulu	-	-	-	-
Sosyal Bilimler Meslek Yüksekokulu	0	0	4	4
Teknik Bilimler Meslek Yüksekokulu	0	0	13	13
Sağlık Hizmetleri Meslek Yüksekokulu	0	0	1	1
Malazgirt Meslek Yüksekokulu	-	-	-	-
<b>Toplam</b>	<b>58</b>	<b>32</b>	<b>263</b>	<b>353</b>

2547 Sayılı Kanunun 35'inci maddesi kapsamında yapılan görevlendirmeler, 2016 yılını kapsamaktadır.

Aşağıdaki tabloda akademik personelin cinsiyet itibariyle dağılımına ilişkin bilgiler yer almaktadır.

**Tablo 42. Kadrolu Akademik Personelin Cinsiyet İtibariyle Dağılımı**

Kadro Unvanı	Kadın	Erkek	Toplam
Profesör	1	7	8
Doçent	1	13	14
Yardımcı Doçent	16	83	99
Öğretim Görevlisi	9	88	97
Okutman	8	19	27
Araştırma Görevlisi	63	171	234
Uzman	5	15	20
<b>Toplam</b>	<b>103</b>	<b>396</b>	<b>499</b>

### 3.8.1.2 İdari Personel Durumu

Üniversitemizin, 2016 yılı sonu itibariyle 238 kadrolu idari personeli mevcut olup edilen kadroların hizmet sınıfı, doluluk ve cinsiyet dağılımı aşağıdaki tabloda belirtilmiştir.

**Tablo 43. Hizmet Sınıflarına Göre İdari Personelin Dağılımı**

Hizmet Sınıfı	Kadro Durumu		Dolu Kadro Durumu		Toplam
	Dolu	Boş	Kadın	Erkek	
Genel İdare Hizmetleri Sınıfı	166	141	28	138	307
Sağlık Hizmetleri ve Yardımcı Sağlık Hizmetleri Sınıfı	4	14	4	-	18
Teknik Hizmetler Sınıfı	43	43	5	38	86
Yardımcı Hizmetler Sınıfı	23	21	3	20	44
Avukatlık Hizmetleri Sınıfı	2	1	-	2	3
<b>Toplam</b>	<b>238</b>	<b>220</b>	<b>40</b>	<b>198</b>	<b>458</b>

Yukarıdaki tablodan da anlaşılacağı üzere üniversiteye tahsis edilmiş idari personel kadrolarının 2016 yılı sonu itibari ile doluluk oranı %52'dir. İdari kadroların doluluk oranları aşağıdaki grafikte sınıflar itibariyle gösterilmiştir.

**Tablo 44. Hizmet Sınıflarına Göre İdari Personel Sayısı ve Atanma Yöntemi**

Hizmet Sınıfı	Atanma Yöntemi		
	Naklen	Açıktan	Toplam
Genel İdare Hizmetleri Sınıfı	6	14	20
Sağlık Hizmetleri ve Yardımcı Sağlık Hizmetleri Sınıfı	-	1	1
Teknik Hizmetler Sınıfı	-	-	-
Yardımcı Hizmetler Sınıfı	3	2	5
Avukatlık Hizmetleri Sınıfı	-	-	-
<b>Toplam</b>	<b>9</b>	<b>17</b>	<b>26</b>

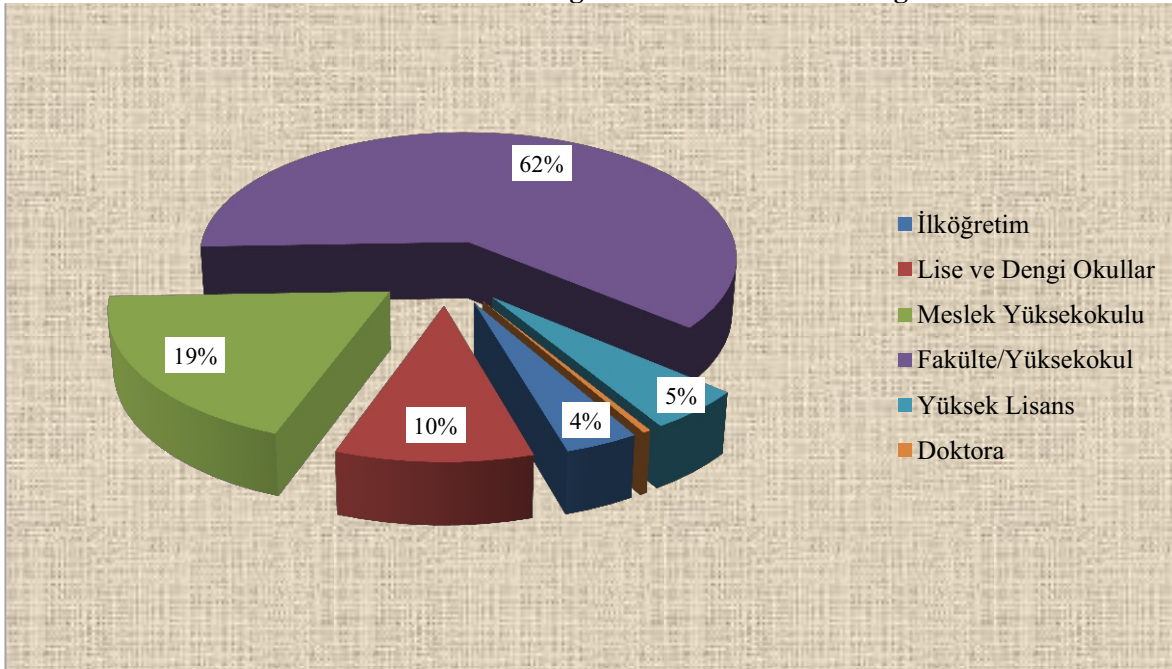
2016 yılı idari personel kadro atamalarına dair bilgiler Tablo 44'te gösterilmiştir. Tabloda görüldüğü üzere, göreve başlayan idari personelin büyük çoğunluğu açıktan atanmıştır.



**Tablo 45. İdari Personelin Eğitim Durumuna Göre Dağılımı**

Eğitim Durumu	Sayı
İlköğretim	9
Lise ve Dengi Okullar	24
Meslek Yüksekokulu	45
Fakülte/Yüksekokul	147
Yüksek Lisans	12
Doktora	1
<b>Toplam</b>	<b>238</b>

**Grafik 6. Personelin Eğitim Durumuna Göre Dağılımı**



Üniversitemizde görev yapan idari personelin eğitim durumu Tablo 45'te gösterilmiş, tablodan da anlaşılacağı üzere Üniversite idari personelinin %62'si lisans ve %19'u ön lisans mezunudur. Toplam idari personelimizin %86'sının üniversite mezunu olduğu görülmektedir. Bu durum kalite açısından değerlendirildiğinde üniversite için önemli bir avantaj oluşturacağı açıktır.

Tablo 44’da sınıflar itibariyle durumu belirtilen idari personelin, unvan durumuna göre dağılımının ortaya konulması da yararlı olacaktır. Bu olguyu ifade eden bilgiler Tablo 46’da yer almaktadır.

**Tablo 46. İdari Personelin Unvan Durumu ve Yıllara Göre Dağılımı**

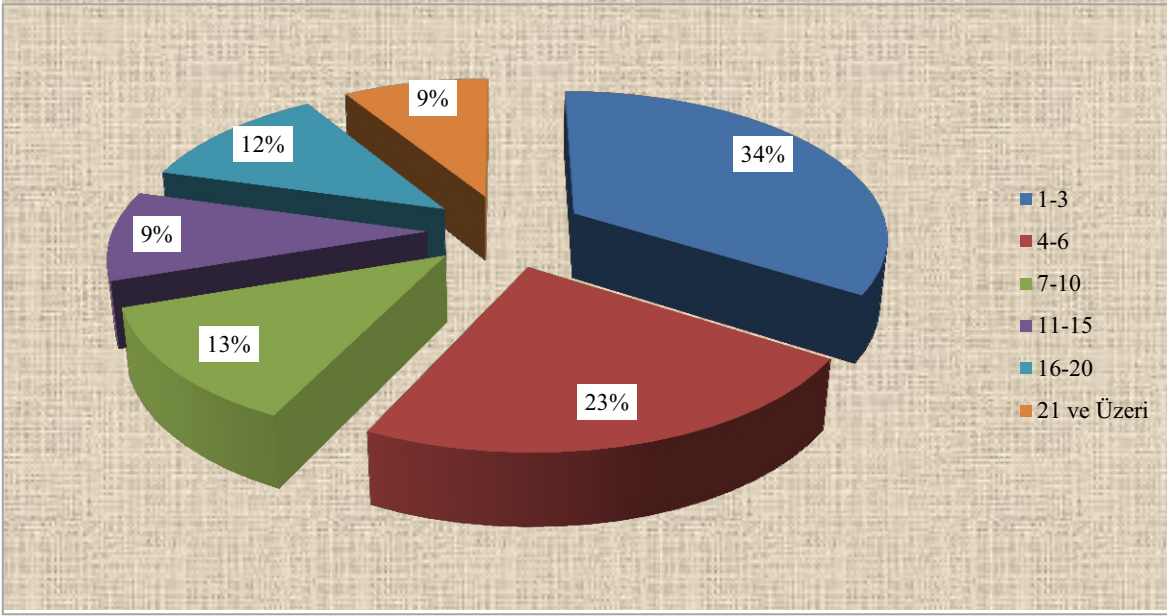
Kadro Unvanı	2009	2010	2011	2012	2013	2014	2015	2016
Genel Sekreter Yardımcısı	0	0	1	1	1	-	1	1
Daire Başkanı	4	3	6	6	6	6	6	6
Fakülte Sekreteri	2	2	4	4	6	6	6	6
Yükseköğül Sekreteri	2	1	2	2	1	2	1	2
Enstitü Sekreteri	1	2	1	0	0	1	1	1
Şube Müdürü	9	10	8	9	8	9	10	11
Avukat	0	1	1	0	2	2	2	2
Mühendis	2	4	5	8	7	10	12	12
Mimar	0	1	2	2	2	2	2	2
Psikolog	0	0	0	1	1	1	1	1
Mali Hiz. Uzm. Yardımcısı	0	0	0	0	1	1	2	2
Şef	1	1	2	2	5	16	15	11
Tekniker	3	7	9	10	11	10	13	12
Diyetisyen	0	0	0	0	1	1	0	1
Programcı	0	0	0	1	1	1	1	1
Hemşire	1	3	3	4	4	3	3	2
Kütüphaneci	0	2	2	5	5	6	5	4
Teknisyen	6	11	16	14	14	13	13	12
Bilgisayar İşletmeni	5	9	26	42	64	52	47	83
Memur	13	25	17	16	25	27	29	21
Daktilograf	2	2	1	0	0	0	0	0
Sekreter	0	3	5	9	13	13	12	1
Koruma ve Güvenlik Görevlisi	17	17	17	16	15	13	13	11
Şoför	3	3	5	8	8	9	10	10
Hizmetli	3	3	4	5	6	9	14	17
Aşçı	1	1	0	0	2	1	1	1
Kaloriferci	1	1	4	6	7	5	5	5
Teknisyen Yardımcısı	1	1	1	0	0	0	0	0
<b>Toplam</b>	<b>77</b>	<b>113</b>	<b>142</b>	<b>171</b>	<b>216</b>	<b>219</b>	<b>226</b>	<b>238</b>

Üniversite idari personelinin hizmet süreleri itibari ile dağılımı aşağıdaki tabloda gösterilmiştir.

**Tablo 47. İdari Personelin Hizmet Süreleri İtibariyle Dağılımı**

Hizmet Süresi (Yıl)	Kişi Sayısı	Yüzde (%)
1-3	81	34
4-6	55	23
7-10	30	13
11-15	23	9
16-20	28	12
21 ve Üzeri	21	9
<b>Toplam</b>	<b>238</b>	<b>100</b>

**Grafik 7. Personelin Hizmet Sürelerine Göre Dağılımı**



### 3.8.2 Fiziki Kapasite ve Sahip Olunan Taşınmazlar

Bu bölümde 2016 yılı itibariyle Üniversite bünyesindeki fiziki kapasite ve sahip olunan taşınmazlara ilişkin bilgiler yer almaktadır.

#### 3.8.2.1 Eğitim Alanları

2016 yılı itibariyle Üniversitenin sahip olduğu eğitim alanlarına ilişkin bilgiler aşağıdaki tabloda belirtilmiştir.

**Tablo 48. Eğitim Alanları ve Kapasitesi**

Akademik Birimler	Derslikler			Laboratuvarlar		
	Sayı	Büyüküğü (m <sup>2</sup> )	Kapasitesi (Kişi Sayısı)	Sayı	Büyüküğü (m <sup>2</sup> )	Kapasitesi (Kişi Sayısı)
Eğitim Fakültesi	14	1080	720	6	600	540
İslami İlimler Fakültesi	17	1310	1.053	1	250	202
Fen Edebiyat Fakültesi	24	1600	1.512	0	0	0
İktisadi ve İdari Birimler Fakültesi	12	924	756	0	0	0
Mühendislik Mimarlık Fakültesi	10	770	522	2	149	80
İletişim Fakültesi	-	-	-	-	-	-
Beden Eğitimi ve Spor Yüksekokulu	-	-	-	-	-	-
Fen Bilimleri Enstitüsü	1	44	20	0	0	0
Sosyal Bilimler Enstitüsü						
Sağlık Yüksekokulu	6	353	500	1	78	46
Sosyal Bilimler Meslek Yüksekokulu	15	750	800	2	200	70
Teknik Bilimler Meslek Yüksekokulu	12	610	700	4	174	72
Malazgirt Meslek Yüksekokulu	20	1000	882	8	490	360
Sağlık Hizmetleri Meslek Yüksekokulu	4	200	180	1	50	50
<b>Toplam</b>	<b>135</b>	<b>9582</b>	<b>7645</b>	<b>25</b>	<b>1991</b>	<b>1420</b>

Tabloda 48’de belirtilen fakülte ve yüksekokulların kullanmakta olduğu derslikler Eğitim Fakültesine aittir. Fen Edebiyat Fakültesine ait derslikler tamamlandığında akademik birimler daha rahat bir eğitim ortamına kavuşacaktır. Plandaki hedef ve faaliyetler doğrultusunda diğer akademik birimlerin de kendi fiziksel mekânlarına kavuşması için gayret sarf edilecektir.

### 3.8.2.2 Sosyal Alanlar

2016 yılı itibarıyla Üniversitedeki Konuk evi, kantin, kafeterya, yemekhane, spor tesisi, toplantı ve konferans salonlarına ilişkin bilgiler aşağıdaki tabloda belirtilmiştir.

**Tablo 49. Sosyal Alanlar ve Spor Tesisleri**

Sosyal Alanın Adı	Açıklama	Sayısı	Büyüküğü	Kapasitesi
			(m <sup>2</sup> )	(Kişi Sayısı)
Konuk evi		1	6000	34
Kantin		3	870	250
Kafeterya		6	2125	1145
Yemekhane	Öğrenci	3	1466	1112
	Personel	2	887	510
Kapalı Spor Tesisi		2	9000	1000
Açık Spor Tesisi		1	200	-
Toplantı Salonu		2	125	50
Konferans Salonu	Eski Rektörlük	1	357	310
	Kongre Kültür		280	284
	Kongre Kültür	3	280	284
	Kongre Kültür		1050	1051
	Malazgirt MYO	1	154	210
<b>Toplam</b>		<b>25</b>	<b>22794</b>	<b>6240</b>

Gelen misafirlerin konaklanması için daha önceki yıllarda ilde bulunan otel ve misafirhanelerde rezervasyon yapılırken, üniversitemizin kampüste bulunan konuk evinin faaliyete geçmesiyle birlikte konuklarını en güzel şekilde ağırlayacak nezih bir mekâna kavuşmuştur.

### 3.8.2.3 Hizmet Alanları

2016 yılı itibarıyla Üniversitenin hizmet alanlarına ilişkin bilgiler aşağıdaki tabloda gösterilmiştir.

**Tablo 50. Akademik ve İdari Personel Hizmet Alanları**

Hizmet Alanın Adı	Sayısı	Alanı (m <sup>2</sup> )	Kullanan Sayısı (Kişi)
Akademik Personel Çalışma Odası	230	5.385	499
İdari Personel Çalışma Odası	141	3.361	238
<b>Toplam</b>	<b>371</b>	<b>8.746</b>	<b>737</b>

Tamamıyla kampüs hüviyetine kavuşan üniversitemizde, mevcut durumda akademik ve idari personelin çalışma alanlarındaki eksiklikler çoğunlukla giderilmiştir.

### 3.8.2.4 Depo, Arşiv, Sistem Odası, Atölye Alanları v e Taşıtlar

2016 yılı itibarıyla Üniversitedeki depo, arşiv, sistem odası, atölye alanları ve taşıt sayılarına dair bilgiler aşağıdaki tablolarda verilmiştir.

**Tablo 51. Depo, Arşiv, Sistem Odası ve Atölye Alanları**

Hizmet Alanın Adı	Sayısı (Adet)	Alanı (m <sup>2</sup> )
Depo	29	273
Arşiv	18	264
Atölye	7	533
Sistem Odası	6	106
<b>Toplam</b>	<b>60</b>	<b>1.176</b>

**Tablo 52. Taşıtlar**

Taşıtın Cinsi	Kuruma Ait Taşıtlar	Hizmet Alımı Yoluyla Edinilmiş Taşıtlar	Toplam
Binek Otomobil	8	-	8
Minibüs	4	-	4
Pick-Up	2	-	2
Otobüs	4	-	4
Kamyon ve Kamyonet	3	-	3
Traktör	2	-	2
Hidromek İş Makinası	1	-	1
Motosiklet	3	-	3
<b>Toplam</b>	<b>27</b>	<b>-</b>	<b>27</b>

### 3.8.3 Teknik Donanım ve Cihazlar

2016 yılı itibarıyla Üniversitedeki teknik donanım ve cihazların sayıları aşağıdaki tabloda verilmiştir. Tabloda yer verilen donanım ve cihazlar arasında bilgisayar sayısındaki artış dikkat çekmektedir. Burada yer verilen bilgisayar sayısı; personelin kullandığı, kütüphanede ve laboratuvarlarda kullanılan bilgisayarların toplamından oluşmaktadır.

**Tablo 53. Teknik Donanım ve Cihazlar**

Cihaz Türü	Adet
Masaüstü Bilgisayar	1.182
Dizüstü Bilgisayar	39
Projeksiyon Cihazı	161
Fotokopi Makinesi	21
Faks	14
Yazıcı	431
Televizyon	40
Tarayıcı	21
Mikroskop	27
DVD/DVD Player	6
Dijital Fotoğraf Makinesi	3
Fotoğraf Makinesi	1
Dijital Kamera	1
CCD Kamera (Güvenlik Kamerası)	270
Klimalar	10
Telefon	410

### 3.8.4 Kütüphane Hizmetleri ve Kültürel Faaliyetler

Mevcut kütüphane binasında kütüphane hizmetlerine ilaveten internet kullanımı, veri tabanlarına erişim gibi hizmetler de sunulmaktadır. Halen kullanıma sunulan 60.103 kitap mevcut olup, her öğrenciye yaklaşık 7 kitap düşmektedir.

2017 yılı itibariyle e-kitap uygulaması başlatılarak öğrenci ve personelimize kaynaklara daha rahat ve en kısa sürede ulaşma imkânı sunmayı hedeflemekteyiz. Bu doğrultuda 2017 yılı içerisinde birimlerin bu yöndeki talepleri yazılı olarak istenilmiş, ihtiyaç tespiti yapıldıktan sonra ilgili kaynakların alımı için ihale süreci başlatılacaktır. 2016 yılı itibariyle kütüphane koleksiyonuna dair bilgiler aşağıdaki tabloda verilmiştir.

**Tablo 54. 2016 Yılı Kütüphane Koleksiyon Durumu**

Koleksiyon	Adet
Basılı Kitap	60.103
Tez	24
Abone Olunan Dergi	327
Ciltli Dergi	-
Türkçe Dergi (Sürelî Yayın)	1
Yabancı Dil (Sürelî Yayın)	1
Takip Edilen Veri Tabanı	2
E-Dergi	-
E-Kitap	-

Kütüphane Bilgi İşlem Merkezi 9000 m<sup>2</sup>'lik geniş alanıyla, modern bir ortamda, öğrenci akademik ve idari personelimize hizmet vermektedir.

Kütüphane Bilgi İşlem Merkezinde aynı zamanda öğrencilerimize bilgisayar ve internet hizmetinin yanı sıra uzaktan eğitim hizmetinin verildiği bir sınıf da mevcuttur.

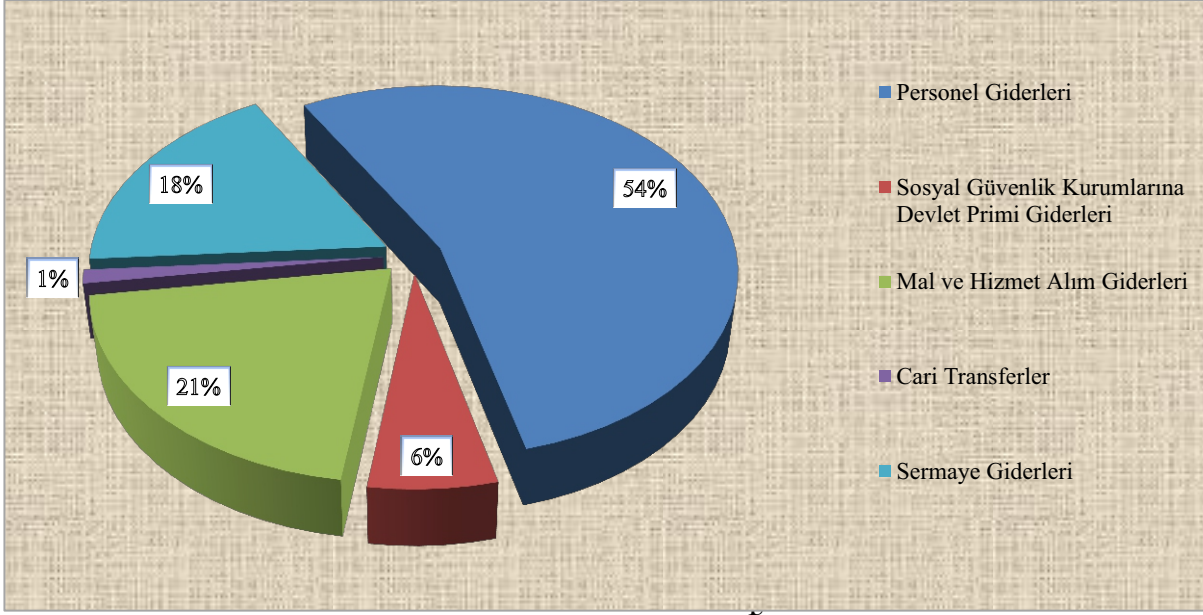
### 3.8.5 Mali Durum ve Proje Bilgileri

**Tablo 55. Bütçe Uygulama Sonuçları**

Sıra No	Ekonomik Kodu	Açıklama	2016 KBÖ	2016 Revize Ödenek	Yıl Sonu Harcama
1	01	Personel Giderleri	40.658.000	40.752.297	40.089.342
2	02	Sosyal Güvenlik Kurumlarına Devlet Primi Giderleri	4.451.000	4.761.307	4.558.695
3	03	Mal ve Hizmet Alım Giderleri	12.266.000	18.040.905	15.118.440
4	05	Cari Transferler	1.274.000	1.274.000	870.275
5	06	Sermaye Giderleri	24.010.000	26.459.998	13.077.415
<b>Toplam</b>			<b>82.659.000</b>	<b>91.288.507</b>	<b>73.714.167</b>

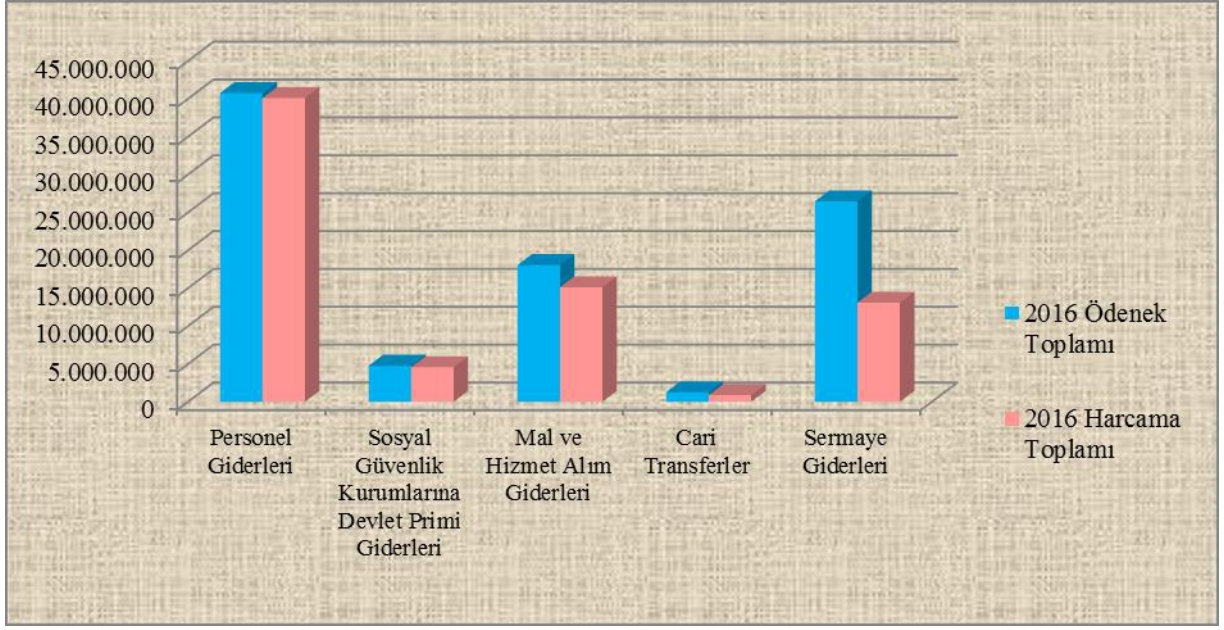


**Grafik 8. 2016 Bütçe Harcamaları**



Üniversitenin 2016 yılı bütçesi için 82.659.000 kurum başlangıç ödeneği tahsis edilmiş, yedek ödenekten 500.000₺ aktarılmış, likit karşılığı ödenek kaydı ve gelir fazlası karşılığı 9.085.771₺ ödenek eklenmesi, birimler arası ödenek aktarımı ile 956.264₺ ödenek düşülerek, 2016 yılı ödenek toplamı 91.288.507₺'ye ulaşmış ve yıl sonu itibarıyla 73.714.167₺ harcama gerçekleşmiştir.

Grafik 8'de anlaşılacağı üzere, harcamaların %54'lük kısmı personel giderlerinden oluşmaktadır. Önceki yıllarda en yüksek harcama oranı yatırım harcamalarından oluşmaktaydı. Mevcut duruma bakıldığında yatırımların tamamlanmasında büyük mesafe kat edildiği ve aynı zamanda personel sayısındaki artışın harcamaya yansımaları ise kurumsallaşma sürecinde önemli duruma gelindiğinin göstergesidir.

**Grafik 9. Bütçe Uygulama Sonuçları**

Grafik 9’da bütçe uygulama sonuçları incelendiğinde sermaye giderleri hariç, ödeneklerin ortalama %100’e yakın harcandığı görülmektedir. Yatırım ödeneği ve harcamaları arasındaki farkın nedeni ise devam eden ihale süreçlerinin geç sonuçlanmasından dolayı harcamanın daha az gerçekleşmesinden kaynaklanmıştır.

**Tablo 56. 2016 Yılı Ekonomik ve Fonksiyonel Sınıflandırmaya Göre Bütçe Giderleri**

Ekonomik Sınıflandırma	Fonksiyonel Sınıflandırma									Toplam
	01 Genel Kamu Hizmetleri	02 Savunma Hizmetleri	03 Kamu Düzeni ve Güvenlik Hizmetleri	07 Sağlık Hizmetleri	08 Dinlenme, Kültür ve Din Hizmetleri	09 Eğitim Hizmetleri				
01 Personel Giderleri	5.164.508	-	538.488	-	343.384	34.042.963				40.089.343
02 Sosyal Güvenlik Kurumlarına Devlet Primi Giderleri	770.063	-	116.740	-	53.192	3.618.700				4.558.695
03 Mal ve Hizmet Alım Giderleri	5.242.992	-	2.450.627	-	-	7.424.820				15.118.439
05 Cari Transferler	870.275	-	-	-	-	-				870.275
06 Sermaye Giderleri	-	-	-	-	136.155	12.941.260				13.077.415
07 Sermaye Transferleri	-	-	-	-	-	-				-
<b>Bütçe Gideri Toplamı</b>	<b>12.047.838</b>	<b>-</b>	<b>3.105.855</b>	<b>-</b>	<b>532.731</b>	<b>58.027.743</b>	<b>-</b>	<b>-</b>	<b>-</b>	<b>73.714.167</b>

2016 yılında yapılan harcama durumu fonksiyonel sınıflandırmaya göre “Temel Mali Tablolara Dair Açıklamalar” başlığının altında yer verilmiştir.

### 3.8.5.1 Temel Mali Tablolara Dair Açıklamalar

**1. Genel Kamu Hizmetleri:** 01- Fonksiyonel kodunda 2016 yılı için; 10.650.000₺ kurum başlangıç ödeneği verilmiş, yıl içerisinde kurum içi yapılan aktarma ve eklemelerle ödeneğin toplamı; 13.582.366₺'ye ulaşmış, yılsonunda 12.047.837₺ harcama gerçekleşmiştir.

**2. Savunma Hizmetleri:** 02- Fonksiyonel kodunda 2016 yılı için; 56.000₺ kurum başlangıç ödeneği verilmiş, yılsonunda harcama gerçekleşmemiştir.

**3. Kamu Düzeni ve Güvenlik Hizmetleri:** 03- Fonksiyonel kodunda 2016 yılı için; 3.561.000₺ kurum başlangıç ödeneği verilmiş, yıl içerisinde kurum içi yapılan aktarma ve eklemelerle ödeneğin toplamı; 3.587.108₺'ye ulaşmış, yılsonunda 3.105.856₺ harcama gerçekleşmiştir.

**4. Dinlenme, Kültür ve Din Hizmetleri:** 08- Fonksiyonel kodunda 2016 yılı için; 929.000₺ kurum başlangıç ödeneği verilmiş, yıl içerisinde kurum içi yapılan aktarma ve eklemelerle ödeneğin toplamı; 732.719₺'ye ulaşmış, yılsonunda 532.730₺ harcama gerçekleşmiştir.

**5. Eğitim Hizmetleri:** 09- Fonksiyonel kodunda 2016 yılı için; 67.463.000₺ kurum başlangıç ödeneği verilmiş, yıl içerisinde kurum içi yapılan aktarma ve eklemelerle ödeneğin toplamı; 73.330.315₺'ye ulaşmış, yılsonunda 58.027.745₺ harcama gerçekleşmiştir.

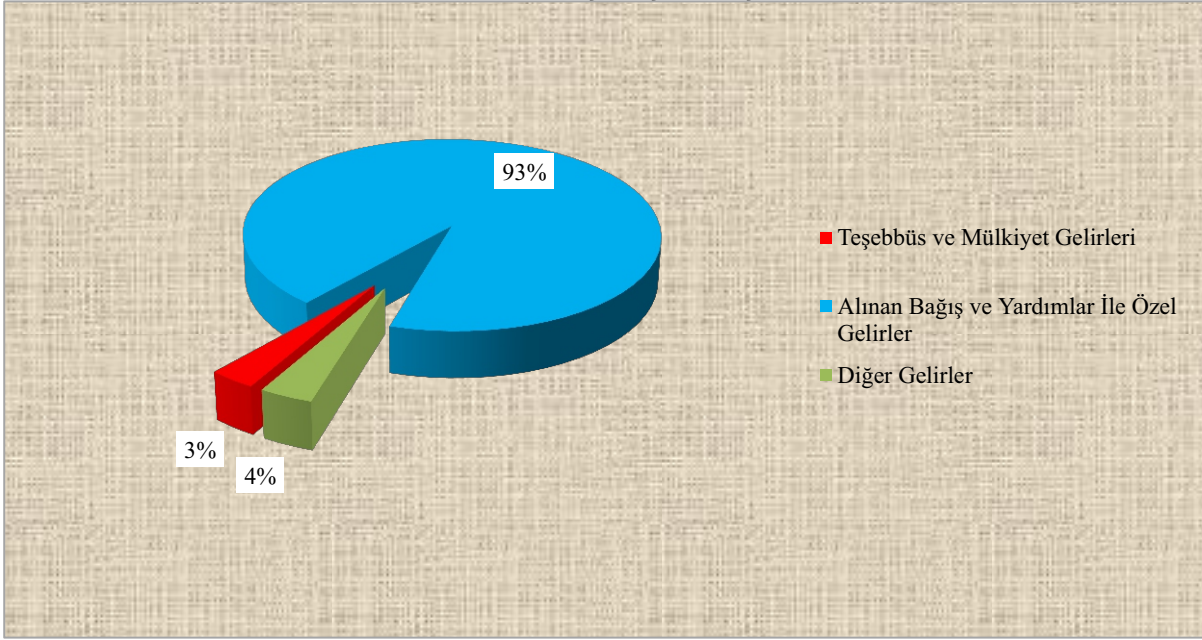
### 3.8.5.2 2016 Yılı Gelirleri

2016 yılına ait gelir türü, planlanan ve gerçekleşen gelirler toplamı aşağıdaki tabloda gösterilmiştir.

**Tablo 57. 2016 Yılı Gelir Tablosu**

Gelir Kodu	Gelir Adı	Planlanan Gelir	Gerçekleşen Gelir
03	Teşebbüs ve Mülkiyet Gelirleri	1.119.000	2.444.602
04	Alınan Bağış ve Yardımlar İle Özel Gelirler	80.039.000	71.498.481
05	Diğer Gelirler	1.501.000	2.779.852
<b>Toplam</b>		<b>82.659.000</b>	<b>76.722.935</b>

**Grafik 10. 2016 Gerçekleşen Bütçe Gelirleri**



### 3.8.5.3 Yatırım ve Proje Bilgileri

#### 3.8.5.3.1 Yatırımlar

2016 yılı yatırım projeleri için 24.010.000₺ ödenek tahsis edilmiş, yapılan aktarma ve eklemeler sonucunda yatırım ödeneği 26.459.998₺'ye ulaşmış, yılsonu itibarıyla 13.077.415₺ harcama gerçekleşmiştir.

**Tablo 58. 2016 Yılında Sektörel Bazda Gerçekleşen Yatırım Miktarları**

Sektör	2016 Yılı Program Ödeneği	2016 Yılı Revize Ödenek	Nakdi Gerçekleşme	Gerçekleşme Oranı (%)
Eğitim	23.000.000	25.449.998	13.077.415	51
Diğer Kamu Hizmetleri	10.000	10.000	-	-
Spor	1.000.000	1.000.000	-	-
<b>Toplam</b>	<b>24.010.000</b>	<b>26.459.998</b>	<b>13.077.415</b>	<b>49</b>

Tablo 59. Projeler ve Ödenek Durumları

Proje No	Proje Adı	2014 Ödenek Toplamı	2015 Ödenek Toplamı	2016 Ödenek Toplamı	2014 Harcama	2015 Harcama	2016 Harcama	Harcama Toplamı
2009H031940	Kampüs Altyapısı Projesi	7.361.829	3.496.623	3.000.000	6.729.303,00	3.351.201	144.169	10.224.673
2009H031950	Mediko-Sosyal ve Çarşı	2.500.000	-	-	2.325.948	-	-	2.325.948
2009H031950	Kongre ve Kültür Merkezi	6.000.000	6.000.000	1.130.000	4.361.055	4.797.522	1.129.092	10.287.669
2009H031950	Fen Edebiyat Fakültesi 1. Etap	2.500.000	7.000.000	370.000	845.764	377.210	-	1.222.974
2009H031950	Fen Edebiyat Fakültesi 2. Etap	2.060.000	7.563.363	8.000.000	-	7.563.363	8.373.019	15.936.382
2009H031950	İslami İlimler Fakültesi	-	-	5.500.000	-	-	-	0
2009H031950	Hangar	-	-	2.000.000	-	-	-	0
2009H031950	Lojmanlar(48 Daire) ve Misafirhane	2.500.000	3.000.000	911.998	2.198.427	2.243.936	909.998	5.352.361
2016H034270	Çeşitli Ünitelerin Etüt ve Projesi	147.000	100.000	1.240.000	127.440	-	-	127.440
2016H034260	Muhtelif İşler	2.845.000	3.515.000	2.998.000	2.551.334	2.438.145	2.384.982	7.374.461
2016H034250	Yayın Alımları	-	300.000	300.000	-	96.989	136.155	233.144
2009H050190	Açık ve Kapalı Spor Tesisleri	1.500.000	2.500.000	1.000.000	502.683	-	-	502.683
2010K121230	Diğer Kamu Hizmetleri	750.000	750.000	10.000	-	172.659	-	172.659
	<b>Toplam</b>	<b>28.163.829</b>	<b>34.224.986</b>	<b>26.459.998</b>	<b>19.641.954</b>	<b>21.041.025</b>	<b>13.077.415</b>	<b>53.760.394</b>

Yukarıdaki tabloda; Üniversitenin 2014 ve 2016 yılları arasında devam eden projeler, projelerin ödenek durumları ve harcama tutarları gösterilmiştir.

**Tablo 60. İnşaatı Tamamlanan ve Devam Eden Projeler**

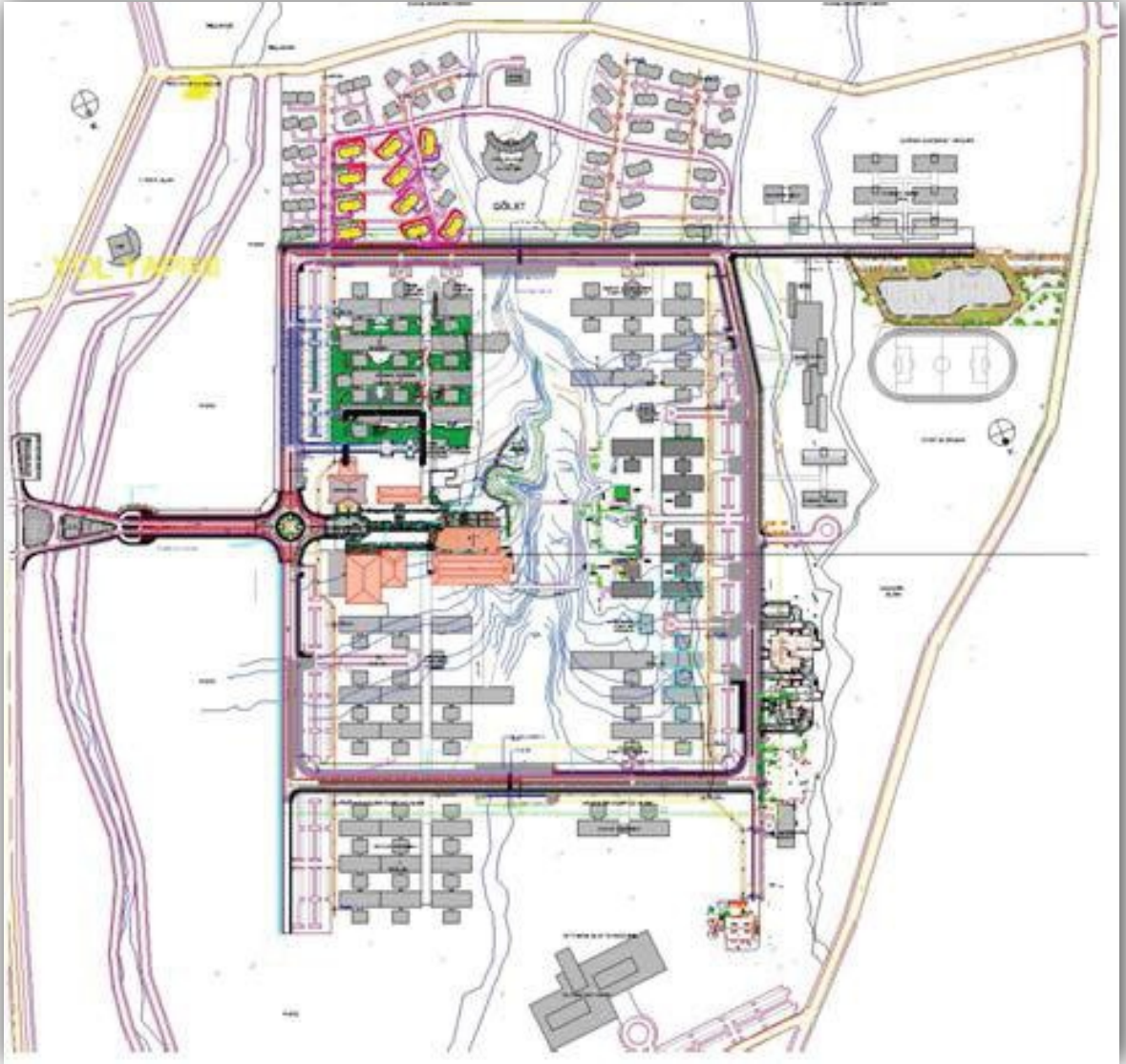
S.No	Projenin Adı	Karakteristiği	Durumu
<b>2007H031580 Eğitim Fakültesi</b>			
1	Eğitim Fakültesi 1. Etap	9 Blok, 11.500 m <sup>2</sup>	Tamamlandı
	Eğitim Fakültesi 2. ve 3. Etap	12 Blok, 16.820 m <sup>2</sup>	Tamamlandı
<b>2009H031940 Kampüs Alt Yapısı</b>			
2	Kampüs çevresinin panel çit ile çevrilmesi	3.810 m <sup>2</sup>	Tamamlandı
	Kampüs İçi Ana Yol Stabilize Yapımı	2.500 m (18m genişliğinde)	Tamamlandı
	Kampüs Altyapısı Tesisat Galerisi	3.200 m (2x2 ebadında)	Tamamlandı
	Kampüs İçi Ana ve Ara Yollar 1'nci Etap	Ara yollar; 4.810 m tretuvar, asfalt kaplama, nizamiye; 2500 m	Tamamlandı
	Kampüs İçi Çevre Düzenlemesi	70.000 m <sup>2</sup>	Tamamlandı
	Kampüs İçi Çevre Düzenlemesi	140.000 m <sup>2</sup>	Yapım işi devam etmektedir.
	Kampüs Isı Merkezi Yapım İşİ	1.850 m <sup>2</sup>	Tamamlandı
<b>2009H031950 Derslik ve Merkezi Birimler</b>			
3	Kütüphane ve Bilgi İşlem Merkezi	8.000 m <sup>2</sup>	Tamamlandı
	Merkezi Kafeterya	6.000 m <sup>2</sup>	Tamamlandı
	Mediko-Sosyal ve Çarşı	4.000 m <sup>2</sup>	Tamamlandı
	Kongre ve Kültür Merkezi	7.500 m <sup>2</sup>	Tamamlandı
	Fen Edebiyat Fakültesi 1. Etap	10.000 m <sup>2</sup>	% 26 Tamamlandı
	Fen Edebiyat Fakültesi 2. Etap	14.000 m <sup>2</sup>	% 74 Tamamlandı
	İslami İlimler Fakültesi	14.000 m <sup>2</sup>	İhale süreci devam ediyor.
	Hangar	2.250 m <sup>2</sup>	İhale süreci devam ediyor.
<b>2009H031960 Lojman ve Sosyal Tesisler</b>			
4	Lojmanlar (1. Etap)	76 daire 4 sığınak (10.500 m <sup>2</sup> )	Tamamlandı
	Lojman (2. Etap) ve Sosyal Tesisler (konuk evi)	48 daire ve (6.000 m <sup>2</sup> )	Tamamlandı
	Lojmanlar (3. Etap)	80 Daire (6240 m <sup>2</sup> )	İhale süreci devam ediyor
<b>2010H050190 Açık ve Kapalı Spor Tesisleri</b>			
5	Kapalı Spor Tesisleri	9.000 m <sup>2</sup>	Tamamlandı
	Açık Spor Tesisleri	Açık Tenis Kortu (2 adet), Basketbol Sahası (1 adet), Tri. Sen. At. Pis. Fut. Sa. (3.000 seyirci kapasiteli)	İhale süreci devam ediyor
<b>2010K121230 Merkezi Araştırma Laboratuvarı (Diğer Kamu Hizmetleri)</b>			
6	Merkezi Araştırma Laboratuvarı	6.000 m <sup>2</sup>	Tamamlandı

Tablo 60'de Üniversitenin kuruluşundan, 2016 yılı sonuna kadar gerçekleşen yatırım projelerinin durumu ayrıntılı olarak belirtilmiştir.

### 3.8.5.3.2 Projelerle İlgili Açıklamalar

2.000.000 m<sup>2</sup> alana sahip kampüs yerleşkesinde; 2016 yılı sonuna kadar, 6 yapım projesi kapsamında Tablo 60'ta da belirtildiği üzere 23 ihale gerçekleşmiş, bunlardan 16 projenin yapım işi tamamlanmış, 7 projenin ise inşaat çalışmaları devam etmektedir.

Aşağıdaki proje açıklamalarında, 2016 yılı sonu itibariyle yapım aşamasında olan projelere dair bilgilere yer verilmiştir.



Şekil 1. Muş Alparslan Üniversitesi Kampüs Yerleşim Planı





**Resim 3. Kampüs Genel Görünümü**

#### **3.8.5.3.2.1 2009H031940 Kampüs Altyapısı**

“Kampüs Altyapısı” projesine bağlı olarak, 2013 yılında ihalesi yapılan “Kampüs İçi Çevre Düzenlemesi (70.000 m<sup>2</sup>)” yapım işi, 2016 yılsonu itibariyle % 100’ü tamamlanmıştır.

“Kampüs Altyapısı” projesine bağlı olarak, 2016 yılında yatırım programına dâhil edilen “Kampüs İçi Çevre Düzenlemesi (140.000 m<sup>2</sup>)”nin yapım işi devam etmektedir.

“Kampüs Altyapısı” için 2009-2016 yılları arasında toplam 28.372.587,17₺ harcama gerçekleşmiştir.

#### **3.8.5.3.2.2 2009H031950 Derslik ve Merkezi Birimler**

“Derslik ve Merkezi Birimler” projesine bağlı olarak; 2012 yılında ihalesi yapılan 7.500 m<sup>2</sup> kapalı alana sahip “Kongre ve Kültür Merkezi” yapım işinin, 2016 yılsonu itibari ile % 100’ü tamamlanmıştır.

“Derslik ve Merkezi Birimler” projesine bağlı olarak; 2013 yılında ihalesi yapılan 10.000 m<sup>2</sup> kapalı alana sahip “Fen Edebiyat Fakültesi 1’inci Etap” yapım işinin, 2015 yılsonu itibari ile % 26’sı tamamlanmış ve ihalesi feshedilmiştir. 2016 yılında 14.000 m<sup>2</sup>’ye revize

edilerek yeniden ihale süreci başlatılmıştır. 2017 yılında yapım işine başlanması öngörülmektedir.

“Derslik ve Merkezi Birimler” projesine bağlı olarak; 2014 yılında ihalesi yapılan 14.000 m<sup>2</sup> kapalı alana sahip “Fen Edebiyat Fakültesi 2'nci Etap” yapım işinin, 2016 yılsonu itibari ile % 74’ü tamamlanmış ve inşaat çalışmaları devam etmektedir.

“Derslik ve Merkezi Birimler” projesine bağlı olarak; 2016 yılında yatırım programına dâhil edilen 14.000 m<sup>2</sup> kapalı alanı öngörülen “İslami İlimler Fakültesi”nin ihale süreci devam etmektedir. 2017 yılında yapım işine başlanması öngörülmektedir

“Derslik ve Merkezi Birimler” projesine bağlı olarak; 2016 yılında yatırım programına dâhil edilen 2.250 m<sup>2</sup> kapalı alanı öngörülen “Hangar” yapım işinin, ihale süreci devam etmektedir. 2017 yılında yapım işine başlanması öngörülmektedir

“Derslik ve Merkezi Birimler” için 2009-2016 yılları arasında toplam 56.497.063₺ harcama gerçekleşmiştir.

**Tablo 61. Fakülte, Yüksekokul ve Meslek Yüksekokullarında Derslik Kullanım Sıklığı Analizi**

Akademik Birimler	Öğrenci Sayısı	Derslik Sayısı	Derslik Kapasitesi (Öğrenci)	Derslik Kapasitesi (Ders Saati) (A)	Kullanılan Kapasite (Ders Saati) (B)	Derslik Kullanım Sıklığı % B/A
Eğitim Fakültesi	1343	15	720	600	272	45,33
İslami İlimler Fakültesi	1124	17	1.053	680	506	74,41
Fen Edebiyat Fakültesi	1477	24	1.512	960	656	68,33
İktisadi ve İdari Birimler Fakültesi	919	12	756	480	343	71,46
Mühendislik Mimarlık Fakültesi	196	10	522	400	279	69,75
Sağlık Yüksekokulu	506	6	500	240	138	57,50
Sosyal Bilimler Meslek Yüksekokulu	1356	15	800	600	273	45,50
Teknik Bilimler Meslek Yüksekokulu	1386	12	700	480	403	83,96
Malazgirt Meslek Yüksekokulu	378	20	882	800	405	50,63
Sağlık Hizmetleri Meslek Yüksekokulu	80	4	180	160	90	56,25
<b>Toplam</b>	<b>8765</b>	<b>134</b>	<b>7625</b>	<b>5400</b>	<b>3365</b>	<b>62,31</b>

Yukarıdaki tabloda yer alan veriler çoğunlukla Eğitim Fakültesi derslikleri dikkate alınarak hesaplanmıştır. Ancak daha önceki dönemlerde yapılan ve kullanım olasılığı kalmayan bazı Meslek Yüksekokulların bulunduğu derslikler yıkılacağından, derslik kullanım sıklığı oranının daha da artacağı düşünülmektedir. 28.000 m<sup>2</sup> kapalı alanı kapsayan Fen

Edebiyat Fakültesi 1'inci ve 2'nci etap yapım işinin tamamlanıp faaliyete girmesiyle, öğrenci sayısında artış olsa da yukarıdaki tabloda belirtilen yoğunluğun azaltılması öngörülmektedir. Tabloda derslik kullanım sıklığı, ikinci öğretimdeki derslerin uygulama durumu fazla kalmadığından, birinci öğretim programları dikkate alınarak hesaplama yapılmıştır. Tabloda görüldüğü üzere, kendine ait eğitim-öğretim yapılacağı binası bulunmayan akademik birimlerin derslik kullanım sıklığı oranı daha yüksektir.



**Resim 4.** *Kütüphane ve Bilgi İşlem Merkezi*



**Resim 5.** *Diyanet Vakfı Tarafından Yapımı Üstlenilen Sultan Muhammed Alparslan Camii*



**Resim 6.** *Merkezi Kafeterya*



**Resim 7.** *Kongre ve Kültür Merkezi*



**Resim 8.** *Rektörlük Binası*



**Resim 9. Çarşı**



**Resim 10. Enstitü Binası**



**Resim 11. Yapımı Devam Eden Fen Edebiyat Fakültesi I. ve II. Etap**



**Resim 12.** Malazgirt Meslek Yüksekokulu Yeni Hizmet Binası.

### 3.8.5.3.2.3 2009H031960 Lojman ve Sosyal Tesisler

“Lojman (48 daire) ve Sosyal Tesis (konuk evi)” projesine bağlı olarak, 2012 yılında yatırım programına dâhil olan ve 2012 yılında ihalesi yapılan “6.000 m<sup>2</sup> Misafirhane ve 48 Daire Lojmanların, yapım işi, 2016 yılsonu itibari ile % 100’ü tamamlanmıştır.

“Lojmanlar ve Sosyal Tesisler” projesine bağlı olarak; 2016 yılında yatırım programına dâhil edilen “Lojman (52 daire)” yapım işinin ihale süreci devam etmektedir. 2017 yılında yapım işine başlanması öngörülmektedir

“Lojman ve Sosyal Tesisler” için 2009-2016 yılları arasında toplam 17.431.768₺ harcama gerçekleşmiştir.



**Resim 13.** Kampüs Lojmanları



**Resim 14.** *Konuk Evi*

#### **3.8.5.3.2.4 2010H050190 Açık ve Kapalı Spor Tesisleri**

“Açık ve Kapalı Spor Tesisleri” projesine bağlı olarak 2015 yılında yatırım programına dâhil edilen “Açık Spor Tesisleri” projesi yapım işinin ihale süreci devam etmektedir. 2017 yılında yapım işine başlanması öngörülmektedir.

“Açık ve Kapalı Spor Tesisleri” için 2010-2016 yılları arasında toplam 12.569.906₺ harcama gerçekleşmiştir.



**Resim 15.** *Kapalı Spor Salonu, Kampüs İlk ve Ortaokulu*

### 3.8.5.3.2.5 2010K121230 Merkezi Araştırma Laboratuvarı

"Merkezi Araştırma Laboratuvarı" kapsamında 2016 yılı yatırım programı kapsamında makine teçhizat ve teknolojik araştırma proje tutarı için 4.993.000₺ öngörülmüştür. Makine teçhizat ve teknolojik araştırma projesi kapsamında 2010-2016 yılları arasında 200.000₺ alım gerçekleşmiştir. Proje kapsamında ihtiyaç duyulan ilgili makine teçhizat en kısa sürede alımın gerçekleştirilmesi öngörülmektedir. "Merkezi Araştırma Laboratuvarı" projesi ödeneğinden, bina inşaatı için 2.621.259₺ harcama gerçekleşmiştir.

### 3.8.5.3.2.6 2016H034270 Çeşitli Ünitelerin Etüd ve Projesi

"Çeşitli Ünitelerin Etüd ve Projesi" için 2016 yılında 200.000₺ ödenek tahsis edilmiş, yapılan eklemeler sonucu ödeneğin toplamı 1.240.000₺'ye ulaşmıştır. 2016 yılında ilgili projeler tamamlanamadığından ödenekten harcama yapılmamıştır.

### 3.8.5.3.2.7 2016H034260 Muhtelif İşler

"Muhtelif İşler" için, 2016 yılı bütçesinden 2.498.000₺ ödenek tahsis edilmiş, yapılan ekleme sonucunda ödeneğin toplamı 2.998.000₺'ye ulaşmıştır. Tahsis edilen ödenekten 2.384.982₺ harcama yapılmıştır.

### 3.8.5.3.2.8 2016H034250 Yayın Alımları

"Yayın Alımları" için, 2016 yılı bütçesinden yayın alımları kapsamında 300.000₺ ödenek tahsis edilmiştir. Tahsis edilen ödenekten 136.155₺ harcama yapılmıştır.

Tablo 62. 2016 Yılı Hizmet Alımları

Sıra No	İhale Adı	Çalışan Personel	Toplam Ödenen Hak Ediş
1	Güvenlik Hizmet Alımı	70	2.450.627
2	Temizlik Hizmet Alımı	78	3.037.343
3	Yemek Hizmet Alımı	-	1.443.209
4	Araç Kiralama	-	-
Toplam		148	6.931.179

2016 yılı içerisinde hizmet alım yolu ile istihdam edilen personel sayısı ve istihdam türü yukarıdaki tabloda gösterilmiştir. 2016 yılı itibariyle güvenlik hizmetlerinde 70 ve temizlik hizmetlerinde 78 adet olmak üzere hizmet alım yoluyla toplamda 148 personel istihdam edilmiştir. Ayrıca hizmet alım yoluyla yemek temininde 30 personel çalıştırılmaktadır.



### 3.9 ÇEVRE ANALİZİ

#### 3.9.1 Dünyadaki Durum ve Gelişmeler<sup>4</sup>

Yirminci yüzyılın son çeyreğinden itibaren gelişmiş ülkelerde bilgi toplumuna geçiş süreci başlamış ve bilgi ekonomisi adı verilen yeni bir küresel ekonomik yapı oluşmuştur. Bu yeni yapıda bireylerin ekonomik gücü, bilgi ve öğrenim düzeyleri ve ülkelerin rekabet gücü ise beşeri ve sosyal sermayeleri ile ölçülür hale gelmiştir. Bu süreç, bilginin üretilmesi ve paylaşılmasından birinci derecede sorumlu olan üniversitelerden beklentileri arttırmış ve hemen hemen tüm ülkelerde yükseköğretim, toplumların ilgi odağı haline gelmiş ve bu artan beklentileri karşılayacak şekilde, yükseköğretimin yeniden yapılandırılması gündeme getirilmiştir.

Küreselleşme, piyasa ekonomilerine geçiş ve özellikle hizmetlerin serbest dolaşımı yönündeki hızlı gelişmeler nedeniyle yükseköğretim; Birleşmiş Milletler, UNESCO, OECD, AB Komisyonu, Dünya Bankası ve hatta Dünya Ticaret Örgütü gibi uluslararası kuruluşların da öncelikli gündem maddelerinden biri haline gelmiştir.

Bilgi toplumuna ve ekonomisine geçiş sürecinde, toplumun değişik kesimlerinin üniversitelerden artan beklentileri;

- 1- Daha fazla öğrenciye ve daha geniş bir yaş grubuna eğitim vermek,
- 2- Hızla üretilen yeni bilgilerin ve oluşan yeni bilgi alanlarının tümünü kapsayacak şekilde programlarını genişletmek,
- 3- Eğitimde mezunların iş bulabilmesi, araştırmada ise; bilginin yanı sıra uygulamaya yönelmek,
- 4- Toplumla güçlü köprüler kurarak, bölgesel ve ulusal kalkınmaya daha fazla katkıda bulunmak,
- 5- Paydaşlarına hesap verebilen, açık ve saydam yönetim modelleri geliştirmek,
- 6- Tüm bu beklentileri, görel olarak giderek azalan kamusal kaynaklar ile karşılayabilmektir.

Bir taraftan artan beklentiler, diğer taraftan azalan kamu kaynakları arasında sıkışan üniversiteler ise; daha fazla özerklik sağlayarak, gelir kaynaklarını artırıp çeşitlendirmek ve daha verimli yönetim modelleri geliştirmek için yeni arayışlara girmişlerdir.

<sup>4</sup> Bu bölüm YÖK tarafından hazırlanan “Türkiye’nin Yükseköğretim Stratejisi”nden faydalanılarak hazırlanmıştır.

### 3.9.2 Yüksek Öğrenimin Türkiye'deki Durumu

Türkiye'de bir demografik değişim süreci yaşanmaktadır. Artan genç nüfus, azalan kırsal kesim nüfusu, doğum oranındaki artış, bebek ölümlerindeki azalış, ortalama yaşam süresinin uzaması gibi değişen koşulların neticesinde, ülke nüfusu öncelikle hızlı bir artış sürecine girmiş ve yirmi birinci yüzyılla birlikte durağanlaşmaya başlamıştır.

Günümüzde genç nüfus oranının yüksek olması, eğitilecek insan sayısını artırmış ve haliyle yükseköğrenime olan talebi artırmıştır. Fakat nüfus artışının durağanlaşmasıyla orta ve uzun vadede yükseköğrenime olan talep azalacaktır. Günümüzde niceliksel olarak ifade edilen yükseköğrenim gören insan sayısı gün geçtikçe yerini niteliksel verilere bırakacaktır. İlerleyen yıllarda Türkiye, her bir öğrencinin eğitim kalitesini geliştirmek için yapması gereken yatırımı arttıracak ve bu da üniversiteler açısından bir fırsata dönüşecektir.

1990'lı yıllarda hazineden eğitime ayrılan pay ile günümüzde eğitime ayrılan pay arasında yüksek bir farklılık söz konusudur. Özellikle hazineden eğitime ayrılan payın, yükseköğrenime ait kısmı, büyük bir gelişim göstermiştir. Ayrıca ülkemizde son yıllarda artan üniversite sayısı sayesinde yükseköğrenim arzı büyük oranda artırılmıştır. Bunun sonucunda artık üniversiteler öğrenci tercih eder konumdan çıkmış, öğrenciler üniversite tercih eder konuma gelmiştir.

Yükseköğretim, 1981'de çıkarılan 2547 Sayılı Yükseköğretim Kanunu ile akademik, kurumsal ve idari yönden yeniden yapılanma sürecine girmiştir. Bu kanunla; ülkemizdeki tüm yükseköğretim kurumları Yükseköğretim Kurulu çatısı altında toplanmış, akademiler üniversitelere, eğitim enstitüleri eğitim fakültelerine dönüştürülmüş ve konservatuarlar ile meslek yüksekokulları üniversitelere bağlanmıştır. Böylece, söz konusu kanun hükümleri ve Anayasa'nın 130'uncu ve 131'inci maddeleriyle kendisine verilen görev ve yetkiler çerçevesinde, özerkliğe ve kamu tüzel kişiliğine sahip bir kuruluş olan Yükseköğretim Kurulu, tüm yükseköğretimden sorumlu tek kuruluş haline getirilmiştir (YÖK, 2011).

Üniversite, yükseköğretim veren kurumların genel adıdır. Fakülteler; üniversitelere bağlı branşlaşmış eğitim birimlerini ifade ederken, enstitüler; lisansüstü eğitim veren birimlerdir. Yüksekokullar, konservatuarlar, meslek yüksekokulları ile uygulama ve araştırma merkezleri ise; üniversite bünyesindeki öğrencilere, akademik ve mesleki eğitim vermeyi hedefleyen birimlerdir.

Türkiye’de 183 üniversite bulunmaktadır<sup>5</sup>. Bunların, 112’si devlet, 65’i vakıf üniversitesi, 6 tanesi ise vakıf meslek yüksekokullarından oluşmaktadır. Bunun yanı sıra; 2 özel statülü devlet üniversitesi, 10 askeri okul, 1 polis akademisi bulunmaktadır.

#### **4. SWOT (GZFT) ANALİZİ**

##### **4.1 Güçlü Yönlerimiz**

1. İstikrarlı bir büyüme trendi
2. Güçlü ve güvenli bir bilgi işlem alt yapısı
3. Yurt içinde ve yurt dışındaki üniversitelerle yapılan işbirliği
4. Kurumsal değerlendirme ve kalite geliştirme hususunda olumlu yaklaşım anlayışının geliştirilmiş olması
3. Katılımcı ve demokratik bir yönetim anlayışı
4. Yeniliklere açık genç, dinamik akademik ve idari bir kadroya sahip olması
5. Kurumsallaşma hususunda önemli adımların atılmış olması

##### **4.2 Zayıf Yönlerimiz**

1. Akademik personelin sayısal yetersizliği
2. İdari personelin nitelik ve nicelik bakımından istenilen düzeyde olmaması
3. Lojman sayısındaki yetersizlik
4. Çalışma ve sosyal alanların yetersizliği
5. Kampüs altyapısının istenilen düzeyde olmaması

##### **4.3 Fırsatlarımız**

1. Ulusal ve uluslararası üniversitelerle iş birliğinin yapılması
2. Havayolu, karayolu ve demiryolu ulaşımının düzenli olması
3. Muş’un güvenli ve coğrafi açıdan stratejik bir yerde bulunması
4. Kalkınmada öncelikli iller arasında bulunması
5. Uzaktan eğitim sisteminin faaliyete geçirilmesi
6. Yeniliklere açık bir yönetim anlayışına sahip olunması

<sup>5</sup> <http://www.yok.gov.tr/web/guest/universitelerimiz> - <http://www.yok.gov.tr/web/guest/diger-yuksekokretim-kurumlari1> 07/04/2017

#### 4.4 Tehditlerimiz

1. Bölge ve iklim şartları sebebiyle Üniversitenin istenen düzeyde tercih edilmemesi
2. Nitelikli personel temininde istenilen seviyeye ulaşılamaması
3. Kısıtlı idari kadro tahsis edilmesi
4. Ağır iklim koşulları nedeniyle fiziki yapıların tamamlanmasında karşılaşılan zorluklar ile bakım ve onarım masraflarının fazla olması
5. İdari personele ödenen ücretlerin istenen düzeyde olmaması

### 5. GELECEĞE BAKIŞ

#### 5.1 Misyon, Vizyon, Temel Değerler ile Stratejik Amaç ve Hedefler

##### 5.1.1 Misyon

Nitelikli eğitim-öğretim ve bilimsel araştırma imkânlarını sunarak yaşam kalitesinin artmasına katkı sağlayan, toplumsal sorunlara duyarlı, değişime açık, bilimsel birikimlerini diğer kurumlar ve toplumla paylaşan, ürettiği bilgi ve yetiştirdiği insan gücü ile tercih edilen bir üniversite olmaktır.

##### 5.1.2 Vizyon

Toplam Kalite anlayışı çerçevesinde sosyal bilimler ağırlıklı olmak üzere, fen ve mesleki eğitimde mevcut alanlarda nitelikli eğitim kalitesi ile araştırma ve proje faaliyetleri yürüten, evrensel standartlarda eğitim veren, ulusal ve uluslararası düzeyde tercih edilen, insan emeğine önem veren ve çevreye saygılı, üniversite-toplum-sanayi işbirliğini esas alan bir üniversite olmaktır.

##### 5.1.3 Temel Değerler

- ✓ Kurumsallaşmış toplam kalite anlayışını benimseme
- ✓ Nitelikli akademik ve bilimsel çalışmalar yapma
- ✓ Liyakati esas alma ve emeği göz ardı etmeme
- ✓ Stratejik yönetim anlayışını ön plana çıkarma
- ✓ Şeffaf ve katılımcı bir yönetim anlayışını benimseme
- ✓ Toplum ile barışık olma ve paydaşları ile işbirliğini geliştirme
- ✓ Kaynakları; ekonomik, etkin ve verimli kullanma
- ✓ Farklılıkları bir zenginlik olarak benimseme
- ✓ Hakkaniyet ve adaletten yana olma

#### **5.1.4 Stratejik Amaç ve Hedefler**

**Amaç 1:** Bilgi ve Teknoloji Üretecek Altyapıyı Geliştirmek, Ulusal ve Uluslararası Araştırma ve Yayın Sayısını Arttırmak.

**Amaç 2:** Eğitim - Öğretim Kalitesini Geliştirerek Ülkenin İhtiyaç Duyduğu Nitelikli İnsan Kaynağını Yetiştirmek,

**Amaç 3:** Kurumsallaşmış Kalite Yönetim Anlayışının Üniversitenin Tüm Süreçlerinde Uygulamak,

**Amaç 4:** Fiziki Altyapıyı Geliştirmek ve Modernize Etmek,

**Amaç 5:** İnsan Kaynaklarını Etkili ve Verimli Kullanmak, Personelin Nicelik ve Nitelik Yönünden Geliştirerek ve İhtisaslaşmasını Gerçekleştirmek,

Tablo 63. Amaç, Hedef ve Faaliyetler

Stratejik Amaçlar, Hedefler ve Faaliyetler	Sorumlu Birim	Performans Göstergesi		Gerçekleşme Tarihi				
		Ölçü Birimi	Mevcut Durum	2022 Hedefi	2018	2019	2020	2021
<b>Amaç 1- Bilgi ve Teknoloji Üretecek Altyapıyı Geliştirmek, Ulusal ve Uluslararası Araştırma ve Yayın Sayısını Arttırmak.</b>								
<b>Hedef 1.1 KALKINMA BAKANLIĞI, TÜBİTAK, TÜBA, AB vb. destekli projelerin hazırlanması, yürütülmesi ve bilgilendirme konusunda çalışmaların yapılması,</b>								
<b>Faaliyet 1.1.1</b>	Baypam Akademik Birimler	Duyurular ve bilgilendirme toplantı sayısı	6	10	✓	✓	✓	✓
<b>Faaliyet 1.1.2</b>	Baypam Akademik Birimler	Proje sayısı	45	70	✓	✓	✓	✓
<b>Hedef 1.2 Ulusal ve uluslararası indekslerce taranan dergilerde yayımlanan makale ve yayın sayısının artırılması,</b>								
<b>Faaliyet 1.2.1</b>	Akademik Birimler	Ulusal ve uluslararası yayın sayısı	Ulusal hakemli makale: 29 Uluslararası hakemli makale: 68	Ulusal hakemli makale: 100 Uluslararası hakemli makale: 110	✓	✓	✓	✓
<b>Hedef 1.3 Araştırma ve Geliştirme faaliyetlerinin iyileştirilmesi,</b>								
<b>Faaliyet 1.3.1</b>	Rektörlük Akademik Birimler	Tamamlanma oranı	%32	%90	✓	✓	✓	✓
<b>Faaliyet 1.3.2</b>	Rektörlük Akademik Birimler	Tamamlanan kapasite ve bilgisayar sayısı	Bilgisayar sayısı: 50	Bilgisayar sayısı: 100	✓	✓	✓	✓
<b>Faaliyet 1.3.3</b>	Rektörlük Akademik Birimler	Artış miktarı	Makine teçhizat vb.: 500.000 TL	Makine teçhizat vb.: 700.000 TL	✓	✓	✓	✓

Stratejik Amaçlar, Hedefler ve Faaliyetler	Sorumlu Birim	Performans Göstergesi		Gerçekleşme Tarihi					
		Ölçü Birimi	Mevcut Durum		2022 Hedefi				
<b>Faaliyet 1.3.4</b>	Rektörlük Akademik Birimler	Paydaşlarla yürütülen faaliyet sayısı	4	20	2018 ✓	2019 ✓	2020 ✓	2021 ✓	2022 ✓
<b>Faaliyet 1.3.5</b>	Rektörlük Akademik Birimler	Araştırma-geliştirme yapan personel sayısı-Eğitim Sayısı	6	10	2018 ✓	2019 ✓	2020 ✓	2021 ✓	2022 ✓
<b>Hedef 1.4</b> Bilimsel yayın sayısı ile kalitesinin artırılması ve üniversitenin ulusal düzeydeki diğer üniversiteler arasındaki bilimsel yayın sıralamasındaki konununun iyileştirilmesi,									
<b>Faaliyet 1.4.1</b>	Rektörlük Akademik Birimler	Faaliyet ve yayın sayısı artışı	Faaliyet sayısı: 50 Yayın sayısı:661	Faaliyet sayısı:100 Yayın sayısı: 1050	2018 ✓	2019 ✓	2020 ✓	2021 ✓	2022 ✓
<b>Faaliyet 1.4.2</b>	Rektörlük Akademik Birimler	indekslerde taranma/ Artış oranı	40	%70	2018 ✓	2019 ✓	2020 ✓	2021 ✓	2022 ✓

Stratejik Amaçlar, Hedefler ve Faaliyetler	Sorumlu Birim	Performans Göstergesi		Gerçekleşme Tarihi					
		Ölçü Birimi	Mevcut Durum	2022 Hedefi	2018	2019	2020	2021	2022
<b>Amaç 2- Eğitim - Öğretim Kalitesini Geliştirerek Ülkenin İhtiyaç Duyduğu Nitelikli İnsan Kaynağını Yetiştirmek,</b>									
<b>Hedef 2.1 Geleceğe yönelik, insan kaynakları için gerekli eğitimin planlanması,</b>									
<b>Faaliyet 2.1.1</b>	Eğitim müfredatının toplumsal beklentiler ve sektörel ihtiyaçlar dikkate alınarak güncellenmesi,	Rektörlük Akademik Birimler	Güncellenen müfredat /ders içerikleri sayısı	6	10	✓	✓	✓	✓
<b>Faaliyet 2.1.2</b>	Stürekli Eğitim Merkezi tarafından verilen eğitim program çeşitliliğinin artırılması,	Rektörlük Akademik Birimler	Program sayısı ve artış oranı	10	Kapsamdaki tüm programlar	✓	✓	✓	✓
<b>Faaliyet 2.1.3</b>	Fiziki mekânların engelli öğrenciler için daha kullanışlı hale getirilmesi,	Rektörlük Akademik Birimler	Mevcut fiziki mekânlara oranla kullanışlı hale getirilen alan	%60	%100	✓	✓	✓	✓
<b>Faaliyet 2.1.4</b>	Uzaktan eğitim sistemi bağlamında, uzaktan eğitim teknolojilerinden etkin bir şekilde yararlanılması,	Rektörlük Akademik Birimler	Yararlanan program sayısı ve artış oranı	Program sayısı: 65 Öğrenci sayısı: 3010	Kapsamdaki tüm programlar	✓	✓	✓	✓
<b>Faaliyet 2.1.5</b>	Eğitimde ulusal ve uluslararası standartları göz önünde bulundurularak istenilen kalitenin sağlanması,	Rektörlük Akademik Birimler	Geliştirilen kalite standartları, ulusal ve uluslararası kalite standartları bağlamında yapılan çalışmalar	-	Kriterler belirlenecek	✓	✓	✓	✓
<b>Hedef 2.2 Ders programı ve içeriklerinin ulusal ve uluslararası eğitim programları ile uyumlu hale getirilmesi,</b>									
<b>Faaliyet 2.2.1</b>	Üniversitemizde eğitim-öğretim hizmeti gören öğrenci niteliğinin artırılması,	Rektörlük Akademik Birimler	Öğrencilerin başarı oranı	-	Kriterler belirlenecek	✓	✓	✓	✓



Stratejik Amaçlar, Hedefler ve Faaliyetler	Sorumlu Birim	Performans Göstergesi		Gerçekleşme Tarihi					
		Ölçü Birimi	Mevcut Durum	2022 Hedefi	2018	2019	2020	2021	2022
<b>Faaliyet 2.2.2</b> Güncellenmiş ders programlarının Bologna çalışmaları doğrultusunda işlevsel hale getirilmesi,	Rektörlük Akademik Birimler	Bologna kriterleri kapsamında gerçekleştirilen oran	%100	%100	✓	✓	✓	✓	✓
<b>Hedef 2.3</b> Farabi, Erasmus, Mevlana değişim programlarının daha etkin hale getirilmesi,									
<b>Faaliyet 2.3.1</b> FARABI programı kapsamında anlaşma yapılan üniversite sayısının artırılması,	Rektörlük Akademik Birimler	Anlaşma ve öğrenci sayısı	Üniversite sayısı:54 Öğrenci sayısı: 43	Üniversite sayısı:64 Öğrenci sayısı: 50	✓	✓	✓	✓	✓
<b>Faaliyet 2.3.2</b> MEVLANA kapsamında anlaşma yapılan üniversitelerle, hareketliliğe dahil edilen program sayılarının artırılması ve yeni üniversitelerle anlaşmaların yapılması,	Rektörlük Akademik Birimler	Mevlana Programına katılan idari personel, öğretim elemanı ve öğrenci / anlaşma sayılarının çoğaltılması	Üniversite sayı: 15 Öğrenci sayı: :- Personel sayı: 3	Üniversite sayı: 50 Öğrenci sayı: :30 Personel sayı: 12	✓	✓	✓	✓	✓
<b>Faaliyet 2.3.3</b> ERASMUS+ kapsamında anlaşma yapılan üniversitelerle, hareketliliğe dâhil edilen program sayılarının artırılması ve yeni üniversitelerle anlaşmaların yapılması,	Rektörlük Akademik Birimler	Programa katılan idari personel, öğretim elemanı ve öğrenci / anlaşma sayılarının artırılması	Üniversite sayısı: 35 Personel sayısı:15 Öğrenci sayısı: 15	Üniversite sayı:50 Öğrenci sayı: :50 Personel sayı: 30	✓	✓	✓	✓	✓

Stratejik Amaçlar, Hedefler ve Faaliyetler	Sorumlu Birim	Performans Göstergesi		Gerçekleşme Tarihi				
		Ölçü Birimi	Mevcut Durum	2022 Hedefi	2018	2019	2020	2021
<b>Amaç 3- Kurumsallaşmış Kalite Yönetim Anlayışının Üniversitenin Tüm Süreçlerinde Uygulamak,</b>								
<b>Hedef 3.1</b> Üniversitenin tüm birimlerde kaliteli ve şeffaf yönetim sistemini işler hale getirilmesi,								
<b>Faaliyet 3.1.1</b>	Eğitim-öğretim ile ilgili kalite sisteminin kurulması ve işler hale getirilmesinin sağlanması,	Rektörlük Akademik Birimler	Kurum içi değerlendirme sisteminin düzeyi,	%90	✓	✓	✓	✓
<b>Faaliyet 3.1.2</b>	Eğitim programlarını öğrenci merkezli, çıktı/sonuç odaklı ve uygulama ağırlıklı olacak şekilde geliştirilmesi,	Rektörlük Akademik Birimler ve Öğrenci İşleri Dai. Bşk.	Güncellenen müfredat/ ders içerikleri sayısı	Müfredatı güncellenen birim sayısı: 15	✓	✓	✓	✓
<b>Faaliyet 3.1.3</b>	Öğrencilerimize ve personelimize yönelik kurumsal hizmetlerin şeffaf bir şekilde yürütülmesi ve hizmet kalitesinin artırılması,	Rektörlük Akademik Birimler	Verilen hizmet kalitesinin değerlendirme kriterleri ve düzenlenen faaliyetler	12	✓	✓	✓	✓
<b>Hedef 3.2</b> Kalite sistemi ile iç kontrol sisteminin koordineli bir şekilde yürütülmesi,								
<b>Faaliyet 3.2.1</b>	Kurum içi değerlendirme faaliyetlerinde kalite sistemi ile iç kontrol sistemin entegrasyonunun sağlanması,	Rektörlük Akademik ve İdari Birimler SGDB	İç değerlendirme faaliyetlerinde iç kontrol sistemin uygulanma oranı	%80	✓	✓	✓	✓
<b>Faaliyet 3.2.2</b>	İç kontrol sistemi hususunda eğitim faaliyetlerinin düzenlenmesi, sistemin işlevişi konusunda birimlerin bilgilendirilmesi,	Rektörlük SGDB	Eğitim faaliyetleri ve bilgilendirme toplantılarının sayısı,	10	✓	✓	✓	✓

Stratejik Amaçlar, Hedefler ve Faaliyetler	Sorumlu Birim	Performans Göstergesi		Gerçekleşme Tarihi					
		Ölçü Birimi	Mevcut Durum	2022 Hedefi	2018	2019	2020	2021	2022
<b>Faaliyet 3.2.3</b>	Rektörlük SGDB	İç kontrol ve mevzuat alanında yapılan etkinlik sayısı	2	6	✓	✓	✓	✓	✓
<b>Hedef 3.3 İş süreçlerinin belirlenmesi, yazılı hale getirilmesi ve tüm üniversitede uygulamasının sağlanması,</b>									
<b>Faaliyet 3.3.1</b>	Rektörlük Akademik ve İdari Birimler	Hizmet Standartları ve uygulanan faaliyet sayısı	5	8	✓	✓	✓	✓	✓
<b>Faaliyet 3.3.2</b>	Rektörlük Genel Sekreterlik	-Düzenlenen faaliyetler - Geliştirilen materyal	1	5	✓	✓	✓	✓	✓
<b>Faaliyet 3.3.3</b>	Rektörlük Akademik ve İdari Birimler	Tanımlanan görev dağılımı	Görev dağılımı yapılan Birim sayısı: 30	Mevcut tüm birimler	✓	✓	✓	✓	✓
<b>Faaliyet 3.3.4</b>	Rektörlük İdari Birimler	Kalite uygulanan birim ve faaliyet sayısı	-	Mevcut tüm birimler	✓	✓	✓	✓	✓

Stratejik Amaçlar, Hedefler ve Faaliyetler	Sorumlu Birim	Performans Göstergesi		Gerçekleşme Tarihi				
		Ölçü Birimi	Mevcut Durum	2022 Hedefi	2018	2019	2020	2021
<b>Amaç 4- Fiziki Altyapıyı Geliştirmek ve Modernize Etmek,</b>								
<b>Hedef 4.1 2018-2022 yılları arasında yapımı devam eden, talep edilen fakülte ve yükseköklere ait yatırım projelerinin hazırlanması, uygunluğunun sağlanması, Kalkınma Bakanlığına önerilmesi ve projelerin sonuçlandırılması,</b>								
<b>Faaliyet 4.1.1</b>	2013 yılında yapımına başlanılan ve %26'sı tamamlanan 14.000 m <sup>2</sup> kapalı alana sahip Fen Edebiyat Fakültesi 1'nci etap yapımı işine devam edilmesi,	Rektörlük-Yapı İşleri ve Teknik Daire Başkanlığı	Tamamlanma oranı	%46	✓			
<b>Faaliyet 4.1.2</b>	2017 yılında ihalesi yapılan İslami İlimler Fakültesinin (14000 m <sup>2</sup> ) yapımı işine devam edilmesi,	Rektörlük-Yapı İşleri ve Teknik Daire Başkanlığı	Tamamlanma oranı	%17	✓			
<b>Faaliyet 4.1.3</b>	Uygulamalı Bilimler Fakültesi (Ziraat Bölümleri 12000 m <sup>2</sup> ), (Veterinerlik Bölümleri 5000 m <sup>2</sup> ) projesinin Kalkınma Bakanlığına önerilerek kabulünün sağlanması, ihale edilmesi ve yapımının tamamlanması,	Rektörlük-Yapı İşleri ve Teknik Daire Başkanlığı	Tamamlanma oranı	-		✓	✓	✓
<b>Faaliyet 4.1.4</b>	Beden Eğitimi ve Spor Yüksekokulu (12000 m <sup>2</sup> ) projesinin Kalkınma Bakanlığına önerilerek kabulünün sağlanması, ihale edilmesi ve yapımının tamamlanması,	Rektörlük-Yapı İşleri ve Teknik Daire Başkanlığı	Tamamlanma oranı	-				✓
<b>Faaliyet 4.1.5</b>	Mühendislik-Mimarlık Fakültesi (12000 m <sup>2</sup> ) projesinin Kalkınma Bakanlığına önerilerek kabulünün sağlanması, ihale edilmesi ve yapımının tamamlanması,	Rektörlük-Yapı İşleri ve Teknik Daire Başkanlığı	Tamamlanma oranı	-		✓	✓	✓
<b>Faaliyet 4.1.6</b>	Hukuk Fakültesi (4250 m <sup>2</sup> ) projesinin Kalkınma Bakanlığına önerilerek kabulünün sağlanması, ihale edilmesi ve yapımının tamamlanması,	Rektörlük-Yapı İşleri ve Teknik Daire Başkanlığı	Tamamlanma oranı	-				✓

Stratejik Amaçlar, Hedefler ve Faaliyetler	Sorumlu Birim	Performans Göstergesi		Gerçekleşme Tarihi					
		Ölçü Birimi	Mevcut Durum	2022 Hedefi	2018	2019	2020	2021	2022
<b>Faaliyet 4.1.7</b>	Meslek Yüksekokulu (38000 m <sup>2</sup> ) projesinin Kalkınma Bakanlığına önerilerek kabulünün sağlanması, İhale edilmesi ve yapımının tamamlanması,	Rektörlük-Yapı İşleri ve Teknik Daire Başkanlığı	-	%80	✓	✓	✓	✓	✓
<b>Hedef 4.2</b> 2018-2022 yılları arasında ihtiyaç duyulan kültürel ve sosyal tesislere ait binaların yatırım projelerinin hazırlanması, uygunluğunun sağlanması, Kalkınma Bakanlığına önerilerek projelerin sonuçlandırılması,									
<b>Faaliyet 4.2.1</b>	2017 yılında ihalesi yapılan 80 dairelik lojman (6240 m <sup>2</sup> ) yapım işinin tamamlanması,	Rektörlük-Yapı İşleri ve Teknik Daire Başkanlığı	%15	%100	✓				
<b>Faaliyet 4.2.2</b>	Açık ve Kapalı Spor Tesisleri (Açık Tenis Kortu 2 Adet, Basketbol Sahası 1 Adet, Tri. Sen. At. Pis. Futbol Sahası 3.000 Seyirci Kapasiteli) yer alan projelerin yapım işinin tamamlanması,	Rektörlük-Yapı İşleri ve Teknik Daire Başkanlığı	%19	%100	✓				
<b>Faaliyet 4.2.3</b>	Rektörlük Misafirhanesi (6000 m <sup>2</sup> ) projesinin Kalkınma Bakanlığına önerilerek kabulünün sağlanması, İhale edilmesi ve yapımının tamamlanması,	Rektörlük-Yapı İşleri ve Teknik Daire Başkanlığı	-	%100		✓	✓	✓	✓
<b>Hedef 4.3</b> 2018-2022 yılları arasında kampüs altyapısı kapsamında ihtiyaç duyulan projelerin hazırlanması ve gerekli altyapı çalışmalarının tamamlanması,									
<b>Faaliyet 4.3.1</b>	Kampüs altyapısı ve çevre düzenleme (doğal gaz dönüşümü, elektrik hattı, kampüs içi yol, kanalizasyon hattı, peyzaj, su isale hattı, telefon hattı (140.000 m <sup>2</sup> ) işinin yapılması,	Rektörlük-Yapı İşleri ve Teknik Daire Başkanlığı	%15	%80	✓	✓	✓	✓	✓
<b>Faaliyet 4.3.2</b>	Üniversitenin ihtiyacı olan enerji sisteminin altyapısının kurulması ve enerji üretimine başlanması,	Rektörlük-Yapı İşleri ve Teknik Daire Başkanlığı	-	%100	✓				

Stratejik Amaçlar, Hedefler ve Faaliyetler	Sorumlu Birim	Performans Göstergesi		Gerçekleşme Tarihi					
		Ölçü Birimi	Mevcut Durum	2022 Hedefi	2018	2019	2020	2021	2022
<b>Amaç 5.</b> İnsan Kaynaklarını Etkili ve Verimli Kullanmak, Personelin Nicelik ve Nitelik Yöntünden Geliştirerek İhtisaslaşmasını Gerçekleştirmek,									
<b>Hedef 5.1</b> Akademik ve İdari personelin nitelik bakımından geliştirilmesi,									
<b>Faaliyet 5.1.1</b>	Akademik personelin niteliğinin artırılması için ulusal ve uluslararası eğitim, değişim ve araştırma programlarına katılımın teşvikini ve gerekli bütçe desteğinin sağlanması,	Rektörlük Akademik Birimler	Akademik personelin katıldığı program ve eğitim sayısı	100	160	✓	✓	✓	✓
<b>Faaliyet 5.1.2</b>	İdari personelin nitelik bakımından geliştirilmesinin sağlanması, kuruma olan aidiyet bilincini pekiştirmek amaçlı eğitimsel, kültürel ve sosyal faaliyetlerin düzenlenmesi,	Rektörlük Akademik ve İdari Birimler	-Eğitsel materyal ve verilen eğitim sayısı -Oryantasyon eğitim sayısı -Yapılan anket sayısı	1	4	✓	✓	✓	✓
<b>Hedef 5.2</b> İhtisaslaşmanın sağlanması,									
<b>Faaliyet 5.2.1</b>	İhtisaslaşma alanlarında nitelikli personel sayısının artırılması,	Rektörlük Akademik ve İdari Birimler	-Öğretim elemanı yeterlilik derecesi -İdari personelin uzmanlık alanlarıyla aldığı eğitim ve tabi olduğu yeterlilik kriterleri	3	6	✓	✓	✓	✓
<b>Faaliyet 5.2.2</b>	Üniversitenin sosyal ağırlıklı olmak üzere, Fen Bilimleri ve Mesleki Eğitim alanları göz önüne alınarak ihtisaslaşmanın sağlanması.	Rektörlük Akademik Birimler	İhtisaslaşmaya dair birim ve faaliyet sayısı	Birim sayısı: 13	16	✓	✓	✓	✓
<b>Hedef 5.3</b> Öğrenci, akademisyen ve diğer yararlanıcıların akademik yayınlara erişiminin sağlanması,									

Stratejik Amaçlar, Hedefler ve Faaliyetler	Sorumlu Birim	Performans Göstergesi		Gerçekleşme Tarihi					
		Ölçü Birimi	Mevcut Durum	2022 Hedefi	2018	2019	2020	2021	2022
<b>Faaliyet 5.3.1</b> Bilgi teknolojileri ve kaynaklarının (bilgisayar, internet, iletişim, kitap, yayın, vb) yeterliliğinin artırılması, bu kaynaklara öğrencilerin, akademik ve idari personelin erişiminin kolaylaştırılması,	KDDB/BİDB	Öğrenci, akademik ve idari personelin verilerden yararlanma oranı ve sayı	Sayı: 12.759	20.548	✓	✓	✓	✓	✓
<b>Hedef 5.4</b> Paydaşlarla işbirliğini artırarak ihtiyaç duyulan nitelikli insan gücünün artırılması,									
<b>Faaliyet 5.4.1</b> Yerel (Muş ili), bölgesel ve ulusal bazda sektörlerle iş birliğinin yapılması,	Rektörlük Akademik ve İdari Birimler	İş birliği yapılan paydaş ve sektörler	3	10	✓	✓	✓	✓	✓
<b>Faaliyet 5.4.2</b> Paydaşların beklentileri doğrultusunda sosyal kültürel ve eğitim alanında katkıda bulunulması,	Rektörlük Akademik ve İdari Birimler	Katkı sağlanan faaliyet ve sayıları	5	12	✓	✓	✓	✓	✓

## 6. MALİYETLENDİRME

Üniversitenin stratejik planında yer alan amaç ve hedeflerin tahmini maliyetlerinin daha sağlıklı tespit edilmesi için, öncelikli olarak faaliyetler maliyetlendirilmiştir. Bu faaliyetlerin maliyet toplamı hedeflerin maliyetini, hedeflerin maliyet toplamı ise stratejik amaç maliyetini oluşturmuştur. Stratejik plandaki yatırım projeleri, ağırlıklı olarak Üniversitenin 20 yıllık gelişim planı ile birlikte, planda olmayan ancak üniversitenin ihtiyaç duyduğu yeni projeler dikkate alınarak belirlenmiştir.

Stratejik planda yer alan amaç ve hedefler, çoğunlukla ölçülebilir somut verilerden oluşmaktadır. Bununla birlikte ölçülebilirliği ve maliyetlendirilmesi zor olan amaç ve hedefler de bulunmaktadır. Stratejik plandaki maliyetler yatırımlar hariç, diğer harcama kalemleri ağırlıklı olarak 2016 yılı ödenek harcamaları baz alınarak hesaplanmıştır. Personel giderleri için personel artış oran ortalamasına ilaveten yıllık %10 artış tahmini öngörülmüş, mal ve hizmet alımları için yıllık %10 artış tahmini, yatırım ödenekleri ise proje başlangıç bitiş tarihleri ile maliyet bedelleri dikkate alınarak hesaplama yapılmıştır. Ayrıca yatırım projelerinin maliyetleri hesaplanırken devam eden ve ihale sürecindeki proje maliyetleri de dikkate alınmıştır. Yapılan maliyet hesaplamaları harcama kalemi bazında aşağıdaki tablolarda gösterilmiştir.

**Tablo 64. Yıllara Göre Bütçe Ödenek Tahminleri**

Bütçe Gider Türü	2018	2019	2020	2021	2022
Personel Giderleri	46.480.000	53.902.000	62.511.000	72.496.000	84.078.000
Sosyal Güvenlik Kurumlarına Devlet Primi Giderleri	5.336.000	6.181.000	7.160.000	8.293.000	9.609.000
Mal ve Hizmet Alım Giderleri	16.024.000	17.708.000	19.414.000	21.263.000	23.304.000
Cari Transferler	1.386.000	1.524.000	1.675.000	1.841.000	2.024.000
Sermaye Giderleri	34.000.000	37.002.000	38.077.000	39.368.000	44.084.000
<b>Toplam</b>	<b>103.226.000</b>	<b>116.317.000</b>	<b>128.837.000</b>	<b>143.261.000</b>	<b>163.099.000</b>



**Tablo 65. Maliyetlendirme**

Stratejik Amaçlar, Hedefler ve Faaliyetler	2018	2019	2020	2021	2022
<b>Amaç 1. Bilgi ve Teknoloji Üretecek Altyapıyı Geliştirmek, Ulusal ve Uluslararası Araştırma ve Yayın Sayısını Arttırmak.</b>	<b>2.380.000</b>	<b>2.505.000</b>	<b>2.630.000</b>	<b>2.759.000</b>	<b>2.888.000</b>
<b>Hedef 1.1</b> KALKINMA BAKANLIĞI, TÜBİTAK, TÜBA, AB vb. destekli projelerin hazırlanması, yürütülmesi ve bilgilendirme konusunda çalışmaların yapılması	100.000	112.500	120.000	127.000	129.000
<b>Hedef 1.2</b> Ulusal ve uluslararası indekslerce taranan dergilerde yayımlanan makale ve yayın sayısının artırılması,	150.000	157.000	164.000	171.000	178.000
<b>Hedef 1.3</b> Araştırma ve Geliştirme faaliyetlerinin iyileştirilmesi,	2.030.000	2.131.000	2.236.000	2.346.000	2.461.000
<b>Hedef 1.4</b> Bilimsel yayın sayısı ile kalitesinin artırılması ve üniversitenin ulusal düzeydeki diğer üniversiteler arasındaki bilimsel yayın sıralamasındaki konumunun iyileştirilmesi,	100.000	105.000	110.000	115.000	120.000
<b>Amaç 2. Eğitim - Öğretim Kalitesini Geliştirerek Ülkenin İhtiyaç Duyduğu Nitelikli İnsan Kaynağını Yetiştirmek,</b>	<b>450.000</b>	<b>472.000</b>	<b>494.000</b>	<b>518.000</b>	<b>543.000</b>
<b>Hedef 2.1</b> Geleceğe yönelik, insan kaynakları için gerekli eğitimin planlanması,	450.000	472.000	494.000	518.000	543.000
<b>Hedef 2.2</b> Ders programı ve içeriklerinin ulusal ve uluslararası eğitim programları ile uyumlu hale getirilmesi,	0	0	0	0	0
<b>Hedef 2.3</b> Farabi, Erasmus, Mevlana değişim programlarının daha etkin hale getirilmesi,	0	0	0	0	0
<b>Amaç 3. Kurumsallaşmış Kaliteli Yönetim Anlayışının Üniversitenin Tüm Süreçlerinde Uygulanması,</b>	<b>2.440.000</b>	<b>2.802.000</b>	<b>3.061.000</b>	<b>3.328.000</b>	<b>3.639.000</b>
<b>Hedef 3.1</b> Üniversitenin tüm birimlerde kaliteli ve şeffaf yönetim sistemini işler hale getirilmesi,	2.080.000	2.417.000	2.646.000	2.888.000	3.134.000
<b>Hedef 3.2</b> Kalite sistemi ile iç kontrol sisteminin koordineli bir şekilde yürütülmesi,	10.000	15.000	15.000	20.000	25.000
<b>Hedef 3.3</b> İş süreçlerinin belirlenmesi, yazılı hale getirilmesi ve tüm üniversitede uygulamasının sağlanması,	350.000	370.000	400.000	420.000	480.000

Stratejik Amaçlar, Hedefler ve Faaliyetler	2018	2019	2020	2021	2022
<b>Amaç 4. Fiziki Altyapıyı Geliştirmek ve Modernize Etmek,</b>	<b>30.950.000</b>	<b>33.750.000</b>	<b>34.600.000</b>	<b>35.600.000</b>	<b>40.100.000</b>
<b>Hedef 4.1</b>	18.500.000	21.300.000	24.100.000	24.100.000	31.100.000
	2018-2022 yılları arasında yapımı devam eden, talep edilen fakülte ve yüksekokullara ait yatırım projelerinin hazırlanması, uygunluğunun sağlanması, Kalkınma Bakanlığına önerilmesi ve projelerin sonuçlandırılması,				
<b>Hedef 4.2</b>	7.750.000	7.750.000	3.000.000	3.000.000	3.000.000
	2018-2022 yılları arasında ihtiyaç duyulan kültürel ve sosyal tesislere ait binaların yatırım projelerinin hazırlanması, uygunluğunun sağlanması, Kalkınma Bakanlığına önerilerek projelerin sonuçlandırılması,				
<b>Hedef 4.3</b>	4.700.000	4.700.000	7.500.000	8.500.000	6.000.000
	2018-2022 yılları arasında kampüs altyapısı kapsamında ihtiyaç duyulan projelerin hazırlanması ve gerekli altyapı çalışmalarının tamamlanması,				
<b>Amaç 5. İnsan Kaynaklarını Etkili ve Verimli Kullanmak, Personelin Nicelik ve Nitelik Yönünden Geliştirilerek İhtisaslaşmasını Gerçekleştirmek,</b>	<b>67.006.000</b>	<b>76.788.000</b>	<b>88.052.000</b>	<b>101.056.000</b>	<b>115.929.000</b>
<b>Hedef 5.1</b>	66.006.010	75.688.000	86.832.000	99.656.000	114.429.000
	Akademik ve İdari personelin nitelik bakımından geliştirilmesi,				
<b>Hedef 5.2</b>	0	0	0	0	0
	İhtisaslaşmanın sağlanması,				
<b>Hedef 5.3</b>	1.000.000	1.100.000	1.220.000	1.400.000	1.500.000
	Öğrenci, akademisyen ve diğer yararlanıcıların akademik yayınlara erişiminin sağlanması,				
<b>Hedef 5.4</b>	0	0	0	0	0
	Paydaşlarla işbirliğini artırarak ihtiyaç duyulan nitelikli insan gücünün artırılması,				
<b>Genel Toplam</b>	<b>103.226.000</b>	<b>116.317.000</b>	<b>128.837.000</b>	<b>143.261.000</b>	<b>163.099.000</b>

**Tablo 66. Gelir Kaynakları**

Gelir Türü	2018	2019	2020	2021	2022
Öz Gelir	3.000.000	3.300.000	3.630.000	3.993.000	4.392.000
Hazine Yardımı	100.226.000	113.017.000	125.207.000	139.268.000	158.707.000
<b>Toplam</b>	<b>103.226.000</b>	<b>116.317.000</b>	<b>128.837.000</b>	<b>143.261.000</b>	<b>163.099.000</b>

## 7. İZLEME VE DEĞERLENDİRME

Üniversitenin 2018-2022 yıllarını kapsayan stratejik planında, 5 adet stratejik amaç, bu amaçlara bağlı hedefler ve hedeflere bağlı faaliyetler ile bunlara dair performans göstergeleri belirlenmiş ve sorumlu birimlerle ilişkilendirilmiştir.

Stratejik planın, uygulamaya konulduktan sonra belirlenen amaç ve hedeflere ulaşılma durumunun ölçülebilmesi için, belirli aralıklarla izlenmesi ve değerlendirilmesi gerekmektedir. Bu nedenle stratejik amaç ve hedefler ile belirlenen performans göstergelerinin, zaman içinde yeniden güncellenme ihtiyacı oluşabileceği öngörülmektedir.

Kamu İdarelerinde Stratejik Planlamaya İlişkin Usul ve Esaslar Hakkındaki Yönetmeliğin 7'nci maddesinde; stratejik planların, en az iki yıl uygulandıktan sonra revize edilebileceği, beş yıllık dönemi kapsamakla birlikte, revize edilmeleri veya yenilemenin şartları arasında Hükümetin değişmesi, görev yetki ve sorumlulukları düzenleyen mevzuattaki değişiklikler ile vb. durumlarda değişiklik yapılması söz konusu olabilmektedir.

Performans Programı Hazırlama Rehberinde; merkezî yönetim kapsamındaki kamu idarelerinin performans programlarını, “Bütçe Yönetim ve Enformasyon” kısa adı ile “e-bütçe” sistemi üzerinden hazırlayacakları ve rehberin ekinde yer alan çizelgelerin de aynı sistem tarafından üretileceği ifade edildiğinden, bütçe sisteminde yer alan bu modülde, stratejik amaç ile bunlara bağlı hedefler ve faaliyetler arasında bağlantı kurulacaktır. Bu bağlamda; Üniversitemiz Stratejik Planında yer alan stratejik amaç ve hedeflerin gerçekleşme durumlarına ilişkin bilgilerin, “e-bütçe” sisteminde yer alan performans bütçe modülü üzerinden izleme ve değerlendirmesi yapılacaktır.

İzleme ve değerlendirme, stratejik planda belirlenen amaç ve hedeflerin uygulanabilirliği, performans göstergelerinden daha somut bir şekilde faydalanılması, kaynakların dengeli olarak dağıtılması, saydamlık ve hesap verebilirlik için önem arz etmektedir. Bu bağlamda, stratejik planın, izleme ve değerlendirme çalışmalarının Rektörlük tarafından oluşturulacak “Stratejik Plan İzleme ve Değerlendirme Komisyonu’nca yürütülmesi planlanmaktadır.



## **İLETİŞİM**

**Web** : [www.alparslan.edu.tr](http://www.alparslan.edu.tr)

**E-mail** : [bilgi@alparslan.edu.tr](mailto:bilgi@alparslan.edu.tr)

**Tel** : 0 (436) 249 49 49

**Faks** : 0 (436) 249 10 25

**Adres** : Muş Alparslan Üniversitesi Külliyesi  
Diyarbakır Yolu 7. Km 49250/Muş